

# **SALMOS**

en Bocoyna Tarahumara





# **Salmos**

**(Selecciones)**

**En el idioma ralámuli del municipio de Bocoyna, Chihuahua, México**

**Publicado por Don Burgess McGuire, 2021**

**Campo 6 ½, Calle 8a, No. 819**

**Cuauhtémoc, Chihuahua, Mexico**

**Primera edición, 2021**

**© Don Burgess, 2021**

**Traductor—Marcos Cobo Armendariz**

**Consultante—Don Burgess McGuire**

**Las fotos del libro son propiedad de:**

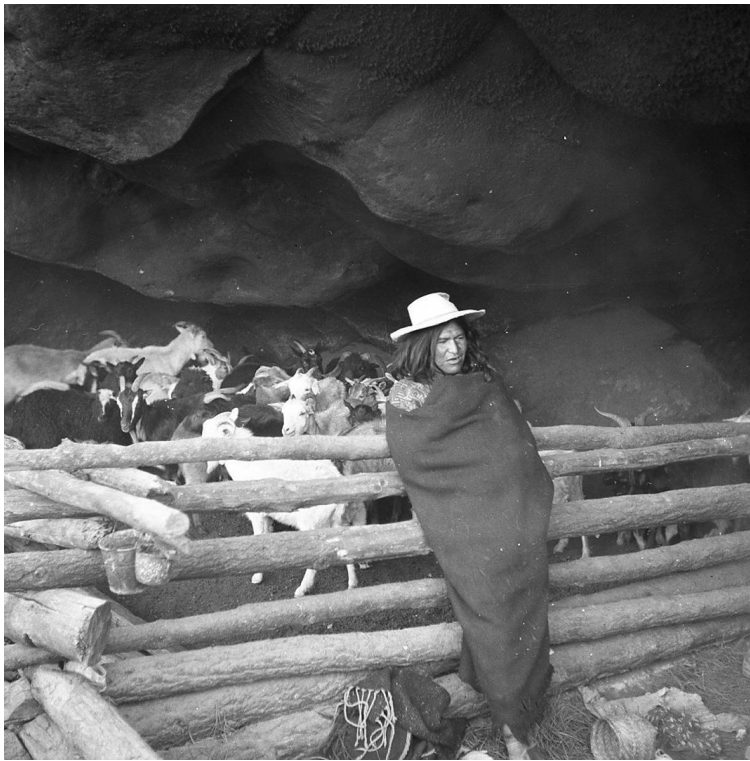
**Paul Smith (prólogo, páginas 6, 34, la portada de atrás)**

**Bryan Wilson (páginas 18, 26)**

**Don Burgess McGuire (la portada principal, páginas 8, 10, 12, 14, 16, 20, 22, 27, 28, 30, 32, 36, 38, 40, 42, 44, 46, 48, 50, 52, 54)**

**Usados con el permiso correspondiente.**





## Prólogo

Jena'í belá machimea 'emi ye osilí "salmo" anilíami. Salmo aníami ko "alabanza" aniwáami ju yolí ra'íchaga. "Alabar a Dios" jériká aniwáami ju ne 'we a'lá semárika ra'icháliami wel Onorúami jiti. Jena'í osilichi Biblia anéliachi nirú 150 salmo. Ramujé ko pe chopi ra'ichaba osá makoi naó salmo.

Wel wa'lúala silíami Rabiri ne we'kabé salmo osali ne 'we 'ya 'ma amulí ne bikiá mili bamí káachi mapa'lí ketasi cho ochérachi wel Jesusi jena'í wi'chimóbachi. A'lí siné káachi osálaré jaré salmo mapa'lí ne 'we seweka asali wel binoi, siné káachi ne 'we 'yoga asagá kééré ma, a'lí siné káachi ne 'we kanílika asagá ma.

I'sínimi wel Onorúami ku'íruwala tánali. I'sínimi wel Onorúami tánali mapuriká ne kastigo 'yama wel chibi nokáami ralámuli. A'lí ne we'sabé najtétali 'yali wel Onorúami wel ku'íruwala jiti nirá.

'We 'yako wíkaráliami níili jé'ná "salmo" wel namuti simelíami jiti simegá, 'we nalí jipi ko 'ma ketasi machiwawa churiká wíkaráliami níili jé'ná wíkaráliami.

Jaré ye retrato ko buyunárami ju alé Israeli anéliachi kawírali, a'lí jaré ko buyunárami ju Africa anéliachi. A'lí ne we'kebé retrato ko buyunárami níili ne wichúrami jena'í kawírali wel ralámuli eperélachi. Jaré retrato ko ne 'we 'ya buyanárami níili 'ma ne usánisa makoi bamí kééré mapa'lí buyanárami níili ye retrato. Ne suwaba jé'ná retrato ko cha'pirúami ju mapuriká aní wel ra'íchali alé "salmo" anéliachi osirúami ye wíkaráliami "salmo" anéliami ko wíkarárami níili wel namuti simelíami simegá. A'lí ne bajcháwala retrato ko ju bilé rejoi rabeli cha'pigá wilíami mapu ujchárami ju alé 'moba osilichi. A'lí wel rejoi mapu chibá 'a narépaka iyénali mapa'lí nijé ne sinéwali kulí rewali ye rejoi, a'lí ye rejoi ko ne 'we 'maga rabisika moyénali wel rabeli alé re'páami najpuchi wel chibá a'narépaka.



(Salmo 1)

## **Salmo 1**

**Jena'í ruwí churiká eperé wel ralámuli Onorúami oyérami  
a'lí churiká eperé wel ralámuli ketasi Onorúami oyérami**

<sup>1</sup> Onorúami ko 'we kaníliga e'né wel rejoi  
mapu ketasi bijchía ko wel ralámuli 'we rasíami 'nátali,  
a'lí mapu ketasi chati olaká eperé ma,  
a'lí mapu ketasi oyérami ju wel ralámuli cha nokáami  
mapu Onorúami kawéliami ju.

<sup>2</sup> A'lí mapu 'we kanílami ju wel Onorúami ra'íchali i'nenia,  
a'lí ne 'we 'nátaka olá ma wel Onorúami ra'íchala ne sinibí rawé  
a'lí ne sinibí rokó nirá ma.

<sup>3</sup> A'lí bilé rejoi mapu 'we a'lá bijchíami ju wel Onorúami  
wel ko ju mapuriká bilé rojuá alé komichi suwemi ijchirúami.  
mapu 'we semárika ochera,  
a'lí 'we a'lá semati rakea ma.

Wel rojuá sawala ko ketasi sineti wakíami ju.  
Alariká ju bilé rejoi 'we a'lá bijchíami wel Onorúami.  
Wel ko ne suwaba nóchali 'we a'lá semárika kayenáríma.

<sup>4</sup> 'We nalí wel ralámuli 'we rasíami nóchali ko ketasi alariká ikí.  
A'lí aboni ko ju mapuriká wel sonó rojosáwala 'we wakíami nirá  
mapu wel sawala ko pe eká jiti torúami ju.

<sup>5</sup> Echijiti belá sinéami ralámuli 'we rasíami ko  
ne wa'lú kastigo 'yárami nima wel Onorúami jiti,  
a'lí ketasi si muchima alé mapuná muchuwi wel ne a'labé oláami ralámuli

<sup>6</sup> mapujiti wel Onorúami ko  
'we a'lá ku'ira wel ralámuli ne a'lá wajchínika oláami.  
A'lí wel ralámuli 'we rasíami ko  
ne wa'lú risuti rawéwali 'yama.



(Salmo 2)



## Salmo 2

### Jena'í ruwí Onorúami welali bilé silíami mapuriká nulá

<sup>1</sup> ¿Chu'sika na'áuka iyena ye ralámuli ketasi Onorúami bijchíami?

¿Chu'sika wel ralámuli alariká 'nata bilé 'nátali ketasi najtéami?

<sup>2</sup> A'lí e'wélpala i'sélkami ko a'lí silíami ma  
ne napawika 'we sayera wel Wa'lúala Onorúami  
ayénachigó wel mapu Onorúami welali ne wa'lúala silíami nirá  
aseite ro'egá.

<sup>3</sup> A'lí jériká aní ne sinaka ra'íchaka:

«Ramujé ko 'ma ke tásiti nejéubo Onorúami nulalila,  
a'lí ketasi cho bijchíubo mapuriká nulá.»

<sup>4</sup> Wel Wa'lubéala Onorúami mapu 'mi re'pá riwigachi ajtí  
pe achemá wel ralámuli i'sélikami jáwami pe kawélaga echiriká aníachi.

<sup>5</sup> A'lí wel Onorúami ko 'we 'yati 'we iwéami 'yoga ra'íchama  
a'lí ne majárama wel ralámuli ketasi bijchíami.

Jeriká anegá:

<sup>6</sup> «Nijé 'ma ajchali wa'lúala silíami alé 'mi Sioni anéliachi rabó  
mapu nijé níwala ju.»

<sup>7</sup> Nijé silíami 'ma ruyema churiká najkí wel Wa'lubéala Onorúami.

Onorúami ko 'ma ramí jériká aneli:

«Jipe ko mujé 'ma nijé kúchuwala nirá ju.

A'lí jipe ko nijé nima mapuriká mujé onolá nirá.

<sup>8</sup> Chopi pe ramí tani a'lí ne we'kanami kawírali ko mujé níwala nima  
mapu ichilubi ju jé'ná wi'chimoba, a'lí ko nijé ko ne 'we 'yati nijima.

<sup>9</sup> A'lí mujé ko ne iwéami wijpisoka suwábama  
sinéami wel ralámuli i'sélkami cha nokáami.

A'lí mapuriká bilé sikolí kasinárami nirá rijpima  
mapu wijpisoka mojonárami ju bilé kusí jiti.»

<sup>10</sup> A'lí sinéami 'emi e'wélpala i'sélkami a'lí silíami ma

mapu nuláami ju jena'í bochuwí wi'chimóbachi

ne a'lá na'tasi ye raíchali a'lí ne a'lá kipusi ma.

<sup>11</sup> Ne a'lá majaga bijchíusi wel Wa'lubela Onorúami

a'lí ne a'lá i'neka olasi ma.

A'lí ne chojkóbika jaga anesi ne Wa'lubéala ju Onorúami.

<sup>12</sup> A'lí ne sinibí ne a'lá nijéuka olasi wel Onorúami

mapuriká ketasi yoma

mapuriká 'emi ko ketasi namú ikimea alé boichimi síriga

ayénachigó nirasi mapu Onorúami 'we 'yóami ju,

wel jiti ne a'lá na'tasi.

A'lí ne 'we kanílamu ju wel ralámuli mapu 'yamí ko wel Onorúame ku'wíruwala.



(Salmo 3)

## Salmo 3

### Jena'í ruwí churiká Rabiri tánali Onorúami ku'íruwala

*(Rabiri osali ye wíkaráliami mapa'lí najátarami níili binoi nolá Absaloni riwéami jiti.)*

<sup>1</sup> Mujé Wa'lubéala Onorúami, ne we'kabé ju nijé sayela,  
a'lí ne we'kabé ralámuli ju mapu ramí sayérika iyena.

<sup>2</sup> Ne we'kabé ralámuli ramí jiti ra'íchaka jériká aní:  
«Wel Onorúami ko ketasi ku'ira wel Rabiri.»

<sup>3</sup> 'We nalí mujé Onorúami 'we a'lá ramí ku'ira  
mapuriká wel ralámuli chati oláami ketasi omérima ramí me'á  
a'lí ne a'lá niraga i'nema ramí a'lí ramí ne a'lá jiwérali 'ya.

<sup>4</sup> Nijé ko ne eweli sinaka tana mujé Onorúami ku'wíruwala  
a'lí mujé Onorúami ko 'we yati ramí ku'írali alé re'paka rabó Sioni\* iyena si.

<sup>5</sup> Mapa'lí nijé kojchí a'lí mapa'lini ku busuré ma  
nijé ko pe kilí kanila busuré  
mapujiti wel Onorúami ko ne a'lá ramí tibú.

<sup>6</sup> Echijiti belá nijé ko ketasi majá nijé sayela  
rekó we'kabé mili sontali ke nijé sayela  
mapu ne noleká jawi ramí mi'linalia.

<sup>7</sup> Mujé Onorúami, akiná ramí ku'wiri  
mapuriká ke chibi olama ramí wel ralámuli chati oláami.  
Mujé Onorúami ko miná wijpisoma wel nijé sayela banalá.  
A'lí ayénachigó miná 'a kasínika u'lúsima wel rasíami ralámuli ramelá.

<sup>8</sup> Mujé Onorúami belá ju mapu ramí ku'ira  
mapuriká nijé ketasi chibi oláarami nima wel ralámuli chati oláami jiti.  
Mujé Onorúami ne 'we a'lá semárika ku'ira wel ralámuli  
mapu mujé puébowala ju mapu Onorúami bijchía.

\*Nota: Ye kawí Sioni anéliami ko 'we najtéami níili mapu pe akinánami ko wel Salomoni alé newali bilé re'obá.



ri'ligó 'wíami  
(Salmo 4)

## Salmo 4

### Jena'í ruwí Onorúami ne a'lá kilí kaníluami nijá

*(Ye wíkaráliami wel Rabiri osali 'we kí'yá a'lí 'yali wel wa'lúala wíkaráluachi nuláami mapu we'ká namuti semékuami rabisíami níili.)*

<sup>1</sup> Mujé Wa'lubéala Onorúami mapu ramí ku'íriami ju ne 'we yati ramí ku'ira mapa'lí nijé nijkúrali táachi mapa'lí nijé 'we risú oliwáwachi wel nijé sayela jiti. Mujé ko ne a'lá ramí ku'wírali mapa'lí nijé 'we risua nila ajtíachi. A'lí mujé ko ne a'lá na'temá ramí a'lí ne a'lá kipú ramí mapa'lí nijé nijkúrali táachi.

<sup>2</sup> 'Emi e'wélpala mapu ne wabé najtéami ralámuli mayé ¿chuyena ko si ariwema 'we chati ra'icha ramí jiti? A'lí 'emi ko ¿chuyena ko si ariwebo ne 'yégaka ra'icha mapu ketasi bijchíwali ju?

<sup>3</sup> 'We a'lá machigá muchisi mapu Onorúami ko 'we a'lá etewá bilé rejoi mapu 'we a'lá bijchíami ju wel Onorúami. 'Emi ko 'we a'lá machigá muchisi mapu Onorúami ko 'we a'lá kipú ramí mapa'lí nijé jiwérali táachi.

<sup>4</sup> A'lí ne 'we majaga muchisi chátiri nóchali oloká eperelia a'lí 'ma ketasi minabi chati olasi. Mapa'lítimi 'ma kojchiméariá 'ma kilí bi'tigá ne a'látimi na'tasi 'emi aboni nirá áchitimi ne a'labé oláami ju 'emi aboni.

<sup>5</sup> A'lí namuti akáami me'aká nejisi ne bijchíwali sulachí nirá 'nátaka mapuriká nulá wel Onorúami a'lí 'emi sinéami ne a'lá bijchíisi wel Onorúami.

<sup>6</sup> A'lí ne we'kabé ralámuli jériká aní: «Mujé Onorúami minabi 'we a'lá semárika ku'ira ramujé, a'lí 'we a'lá na'timaka i'né ramujé.»

<sup>7</sup> Mujé ko 'we a'lá simírami kaníluami 'yali ramí ne me'tegá wel ralámuli 'we níwami wel rí'ligó rakala a'lí wel 'uba ba'wila ma "vino" anéliami.

<sup>8</sup> A'lí nijé ko ne kilí kanílika bu'iba a'lí 'we yati kochí ma mapujiti 'emi Onorúami ko ne a'lá ramí tibú.



(Salmo 5)

## Salmo 5

### Jena'í ruwí Rabiri jiwérali tánali Onorúami

*(Rabiri osali ye wíkaráluami 'we kí'yá a'lí 'yali wel wa'lúala siméami nuléami mapuriká wíkarama kusela buhegá.)*

<sup>1</sup> Mujé Onorúami ramí nuléami,  
ne a'lá ramí kipú  
mapa'lí nijé 'we o'mónika 'emi ku'íruwala tánachi.

<sup>2</sup> Ne a'lá ramí ku'ira mapalí nijé 'we risua nílachi.  
Nijé ko pe 'emi bi'nélipi chopi tánima jiwérali.

<sup>3</sup> Mujé Onorúami sinibí be'á a'lá kipú nijé ra'íchali.  
A'lí ne sinibí be'á ruyema 'emi mapuyiri jiti risua nila nijé  
a'lí nijé ko 'a buwema mujé ku'íruwala.

<sup>4</sup> Mujé ko ketasi galéami ju wel chati oliwáwami.  
A'lí mujé ko ketasi najkiúma  
mapuriká wel chati oláami ralámuli  
alé sebama mapuná mujé ajtí.

<sup>5</sup> Mapuná mujé ajtí ko ketasi 'wesi ralámuli 'we niráami sebama,  
mapujiti mujé ko 'we kichí wel ralámuli 'we chati oláami.

<sup>6</sup> A'lí 'emi ko 'miná mi'agá suwábama wel ralámuli 'we 'yégami  
a'lí 'we kichiga i'né ma wel ralámuli rasíami  
mapu me'aká járami ju auché jaré ralámuli.

<sup>7</sup> 'We nalí nijé ko 'we ganílika nawama alé mujé kalílachi,  
mapujiti mujé ko ne 'we simírami ramí galeli a'lí na'temali ma.  
A'lí nijé ko ne bajcháami chojkóbaka wilibama alé mujé galílachi  
'emi jiwérali tania.

<sup>8</sup> Mujé Onorúami, ne we'kabé ju nijé sayela  
mapu ramí kárú olánali.

Ne a'lá ramí ku'ira  
mapuriká nijé 'we a'labé olaká bijtélima.  
Mapuriká mujé najkí, nijé olama

<sup>9</sup> mapujiti nijé sayela ko ketasi sineti bijchíwali ra'icha.  
Wel aboni 'nátali ko 'we chati ju.  
A'lí wel ralámuli ko 'we chati ra'íchami ju,  
a'lí pe 'yégali ra'íchali buyáchami ju ma.

<sup>10</sup> Mujé Onorúami ne wa'lú risuti rawéwali 'yaa wel rasíami ralámuli,  
a'lí ariwé wel aboni mapuriká risua ikimea 'yégaka bineria iyénami.  
A'lí 'emi ko ketasi najkiwa wel ralámuli rasíami  
mapujiti 'we chati oláami ju,  
'we belá 'we sayérika ra'icha 'emi 'yua.

11 Wel ralámuli mapu Onorúami ku'íruwala 'yáamí ko ne 'we kanila,  
a'lí wel aboni ko ne 'we kanílika wíkará  
a'lí wel ko ne a'lá ku'írtami nima aboni  
mapujiti mujé 'we a'lá semárika ku'ira wel ralámuli  
mapu 'emi bijchíami ju.

12 'We belá mujé Onorúami ko 'we a'lá semárika ku'ira wel ralámuli  
mapu mujé chopi bijchíuka olá.

Mujé ko ne 'we a'lá tibuka nisera wel ralámuli  
mapuriká bilé atá iwelíami nirá.

---



(Salmo 6)



## Salmo 6

### Jena'í ruwí churiká tali ku'íruwala mapa'lí 'we risua nílachi

*(Rabiri osalí ye wíkaráluami 'we 'ya. Oseli wel wa'lúala wíkaráami nuléami mapu seméami níili ne osá naó tégami semelíami.)*

<sup>1</sup> Mujé Onorúami, ketasi 'me 'yoga ramí ra'áami.

Ketasi ne risú olá ramí

mapa'lí 'we cháriká 'yosa ramí 'yua.

<sup>2</sup> Mujé Onorúami ne 'we a'lá na'temá ramí

'we belá nijé ko 'ma ketásini jiwera.

Ku sa'wé ramí,

a'lí nijé ko 'we nayua ajtí bochuí nijé o'chilachi

a'lí sa'pachí ma.

<sup>3</sup> A'lí nijé ko 'ma ketásini jiwera níili,

ne 'we majaga sawaliwa ajtí nijé.

Mujé ko ¿chuyénika nolínama nijkúrasia?

<sup>4</sup> Ramí jiti na'tá,

ketasi ariwé mapuriká mukumea nijé alawala,

mujé ko ne a'lá na'temáami ju ramí.

<sup>5</sup> Mapa'lí bilé mukusá, 'ma ketasi auché 'nata wel Onorúami jiti.

A'lí jichi wel suwíkami oméramalé 'emi wíkaralia mapa'lí 'ma suwisá.

<sup>6</sup> A'lí nijé ko 'ma 'we risí nalayá.

Ne sinibí rokoni nalali 'we o'mónika.

A'lí nijé ko 'ma 'we saméchali wel mo'sobeli nijé o'kuala jiti.

<sup>7</sup> Mani 'we bajíbachami busega ajtí nijé,

mani ketasi ne a'lá ma'chila

mapujiti ne 'we sinibí nalá ajtí nijé,

'we risua anílíka wel nijé sayela jiti.

<sup>8</sup> Waminá si'wí chajkena simábaka sinéami 'emi chati oláami ralámuli,

mapujiti wel Onorúami ko 'we a'lá ramí kipuli

mapa'lí nijé 'we o'mónika nalachi.

<sup>9</sup> Onorúami ko ne a'lá ramí kipuli mapa'lí nijé ra'íchaka tánali

a'lí wel ko ne a'lá nijéwali mapu nijé tánali.

<sup>10</sup> A'lí sinéami ralámuli nijé sayela ko ne 'we riwélíka rijpima,

a'lí 'ma sinéami ne 'we majaga júmsima

'we nalí 'we 'yati nirá ne chijúnika rijpima.



(Salmo 7)

## Salmo 7

### Jena'í ruwí 'we a'lá nijkúrami ju Wa'lúala Onorúami mapa'lí tániso wel ku'íruwala

*(Rabiri osali ye wiká 'we ki'yá ne 'we seweka asagá mapa'lí Kusi wel Rabiri sayérachi  
mapu Benjamini témuala níli.)*

<sup>1</sup> Mujé Onorúami, nijé ko 'yamí 'emi ku'wíruwala.

'We a'lá ramí ku'ira.

Mujé ko ketasi najkiwa wel chati oláami ralámuli  
mapuriká ramí cha'pigá chibi olama

<sup>2</sup> mapujiti wel ralámuli ko mapuriká bilé mawiyá nirá ju  
mapu pe cha'pigá bilé namuti akáami  
miná wijchí rekegá banisuka to alé biléana resočí ko'méariá,  
a'lí echiriká olasa ma ramí 'yua,  
a'lí ke'wesi ramí ku'írima.

<sup>3</sup> Mujé Onorúami, nijé Onorúamuala ¿piri chati olali nijé?

¿Piri jé'ná namuti ketasi a'lá sébali olali nijé?

¿'Wecha 'we chati olali nijé?

<sup>4</sup> ¿'Wecha nijé 'we risú olali nijé kompaniérowala  
mapu ramí 'yua ne a'labé olali?

¿'Wecha nijé 'we risú olali wel nijé sayela,  
ketasi bilé namuti chati olalila jiti?

<sup>5</sup> A'lí echiriká nijé chati olásaká,  
a'liko ketasi chéré rekó nijé cha'pirúami nisa wel nijé sayela jiti  
a'lí 'ma cha'pigá waminá wijchí rekagá banírtami nisa nijé  
a'lí wijpisótami ma  
a'liko nijé 'we chijúnika rejprima,  
mapujiti nijé binoi chojkila nima.

<sup>6</sup> 'Emi Onorúami, 'we 'yóniga ra'má wel ralámuli chati oláami.

A'lí ne wa'lú resuti rawéwali 'yaa.

'Emi Onorúami 'ma wilísika ra'má wel nijé sayela  
mapu 'we yoga iyena ramí 'yua.

Jiti belá 'emi ko ne a'lá ramí ku'ira.

<sup>7</sup> Suwaba ralámuli jena'í wi'chimóbachí eperéami  
napabú alé mapuná 'emi ajtí.

A'lí 'emi Onorúami ne 'we jiwérika nulea asá wel ralámuli  
alé re'pá riwigachi iyena si ne wa'lú ko'sibélachi asagá.

<sup>8</sup> 'Emi Onorúami ko, ne wa'lúala silíami ju  
mapu katéwami ju ne we'ká namuti wel ralámuli chati olalila  
mapu olá jena'í wi'chimóbachí eperéami.

Ramí ku'iri nijé ko ketasi chati olali wel nijé sayela 'yua,

ne a'lá sébali olá ramí 'yua mapuriká nijé olá,  
mapuriká 'ma ketasi kastigártami nima nijé.

<sup>9</sup> 'Emi Onorúami, mapu ne senibí a'lá sébali a'labé oláami ju,  
'emi mapu ne a'labé machíami ju piri 'nata iyena wel ralámuli,  
a'lí ketasi ariwé mapuriká minabi chati olagá járima.  
A'lí wel ralámuli ne a'labé oláami ko ne sinibí ku'ira.

<sup>10</sup> Wel Onorúami mapu 'mi re'pá riwigachi ajtíami ju  
ne a'lá ramí tibú mapuriká wel ralámuli cha nokáami  
ketasi ramí risú olama.

Wel ko ne a'lá ku'ira wel ralámuli mapu ne a'lá bijchía wel Onorúami.

<sup>11</sup> Onorúami ko ne a'lá sébali katéwami ju  
mapa'lí wel ralámuli ne na'áuka eperélisa  
a'lí ne sinibí nirá ketasi a'lá i'né wel chati oláami ralámuli.

<sup>12</sup> A'lí wel chati oláami ralámuli ketasi ariwésaká aboni chati olalila,  
waminabi chati oloká iyénasaká,

a'lí wel Onorúami ko 'ma chutásima wel wa'lú binoi rijpigala,  
a'lí 'ma a'lá newasa ajtí wel waa kusí chujpéami pásamariá,

<sup>13</sup> a'lí 'ma o'ká ajtí wel waa kusí chujpálachi rajérami,  
a'lí 'ma cha'pigá ajtí wel waa ralámuli me'áami.

<sup>14</sup> Ne a'lá e'nesi wel rejoi 'we rasíami,  
a'lí wel rejoi ko 'we chátiri 'nátami ju  
a'lí 'we 'yégami ju ma.

<sup>15</sup> A'lí wel rasíami ralámuli ko 'ma biléana 'we re'lé joli  
mapuriká auché jaré ralámuli alé rujúsima  
'we nalí wel aboni alé pachana rujúsima mapuná aboni joli,

<sup>16</sup> Wel ralámuli 'we chati oláami  
mapu 'we risú olánali wel ralámuli ketasi chibi nokáami,  
pe aboni risú ikimea.

<sup>17</sup> Nijé ko chiliwérali 'yama wel Onorúami,  
mapujiti wel Onorúami ko ne a'labé oláami ju ramujé 'yua.  
Nijé ko wíkarálama wel Wa'lubéala 'mi re'pabé ajtíami.

mechá  
(Salmo 8)



## Salmo 8

**Jena'í ruwí Onorúami newali we'ká namuti jena'í wi'chimóbachi  
a'lí ayena 'mi re'pá riwigachi ma**

*(Rabiri osali ye wíkaráluami 'we kí'yá. A'lí 'yali wel wa'lúala wíkaráami nuléami. Ye wíkaráliami ko wíkarárami níili mapa'lí wel nóchami re'kereka rajsánaga járali wel 'uba (yuli) rakala wel ba'wila ma'chí pasia mapu wel vino anéliami newalíwami níili.)*

<sup>1</sup> 'Emi Wa'lubéala ramujé Onorúamuala  
'emi jiwéruwala ko a'lí 'emi nulalila ma  
wel ko 'ma nulá jena'í bochuí kawírali a'lí 'ma ne ma'chiná nirá néré.  
'Emi jiwéruwala ko ne wabé simírami najtéami ju  
alé 'mi re'pá riwigachi iyena si.

<sup>2</sup> Mapa'lí wel kúuchi wíkarachi 'emi Onorúami jiti ruwigá  
mapu mujé ne wa'lú jiwérali níwami ju,  
'emi ko ne a'lá kipú ajtí alé 'mi re'pá riwigachi iyena si asagá.  
'Emi Onorúami ko, ketasi 'wesi ralámuli chati oláami jiti oméruwa  
mapujiti 'emi ko 'a omérami ju wel ralámuli 'emi sayela.

<sup>3</sup> Mapa'lí nijé i'nena alé 'mi re'pá riwigachi mapu ikí 'emi binoi newali  
mapuriká wel mechá a'lí wel so'polí ma,

<sup>4</sup> a'lí nijé ko jérikáni 'nata: ¿Chuyena najtéami júalé wel ralámuli  
mapuriká 'emi Onorúami ne a'lá i'nena wel ralámuli?  
¿A'lí 'emi ko chu'sika 'we 'nata ramujé jiti?  
¿A'lí chu'sika ne a'lá tibuka ku'ira ramujé?

<sup>5</sup> 'Emi ko newali sinéami ramujé ralámuli ne wabé najtéami  
'ma umulí iyena wel ángele mapu mujé 'yua nóchami ju,  
a'lí 'emi Onorúami ko ramujé 'yali wel nóchali 'we najtéami  
a'lí wel jiwérali ma.

<sup>6</sup> A'lí 'emi ko 'ma nuleli sinéami ramujé ralámuli  
tibúnala suwaba namuti mapu 'emi newali jena'í wi'chimóbachi  
mapuriká omérima suwaba namuti nulea.

<sup>7</sup> A'lí 'emi ko nuleli suwaba namuti ajkáami tibúnala  
mapu ju wel bo'wá a'lí wel wakasí ma  
a'lí suwaba namuti jobátami ma mapu alé kawichi nirúami ju,

<sup>8</sup> a'lí suwaba namuti i'niga iyénami ma  
mapu i'níami ju alé re'pá siyónachi,  
a'lí suwaba ro'chí mapu ba'wichí iyénami ju,  
a'lí wel jaré namuti ajkáami alé wa'lú ba'wírali eperéami ma.

<sup>9</sup> 'Emi Wa'lúala ramujé Onorúamuala,  
sinéami ralámuli ne a'lá machí  
mapu 'emi ko ne bochuí jena'í wi'chimóbachi nuláami ju.



bilé mukúami ku katewabia  
(Salmo 9)

## Salmo 9

### Jena'í ruwí mapu Onorúami ne kastigo 'yali wel ralámuli chati oláami

*(Rabiri osali ye wíkaráliami 'we 'ya, a'lí 'yali wel wa'lúala mapu wíkaráami nuléami níili  
wel kusela siméami a'lí wel arpa siméami ma.)*

<sup>1</sup> 'Emi Wa'lubéala Onorúami,

nijé ko 'emi wíkaránama ne suwaba 'emi jiti nirá 'nátaka  
a'lini wíkaraga ruimea we'kabé semati namuti mapu 'emi olali.

<sup>2</sup> 'Emi nijé Onorúamuala,

nijé ko ne 'we kanílika asimea 'emi 'yua,  
a'lí nijé ko 'emi Onorúami ne re'pabé ajtíami rewalá jiti nirá wíkaránama  
wel ne a'labé wíkaráliami.

<sup>3</sup> A'lí wel nijé sayela ko 'ma ku kuana nirá simíbaka

a'lí 'ma ketasi jiwérika iyénika miná suwili mapa'lí 'emi nawali.

<sup>4</sup> 'We belá 'emi ko ne a'labé niralí ramí a'lí ne a'lá ku'írali ma

a'lí 'emi ko alé ne a'labéala ko'sibélachi asíbali  
mapuriká ne kastigo 'yama suwaba wel ralámuli chópiriká.

<sup>5</sup> A'lí 'emi ko ra'amali wel ralámuli mapu ketasi Onorúami bijchíami níili,

a'lí 'emi ko miná suwábali suwaba wel ralámuli 'we rasíami

a'lí 'emi ko 'ma ne sinibí nirá ma ketasi auché na'tárali wel ralámuli jiti.

<sup>6</sup> Wel ramujé sayela ko 'ma suwili,

a'lí 'ma si suwíbali wel eweli aboni puéblowala.

'Emi Onorúami belá suwábali

a'lí wel pueblo jiti nirá ko, 'ma ke'wesi ralámuli 'nata.

<sup>7</sup> 'We nalí wel Wa'lubéala ko ne sinibí nirá nuláami ju

a'lí alé wa'lúalachi iyena si asagá ne wa'lú kastigo 'yama wel ralámuli.

<sup>8</sup> A'lí ne a'lá machigá kastigo 'yama wel ralámuli chati oláami

a'lí ketasi kastigo 'yama wel ne a'labé oláami ralámuli.

A'lí ne suwaba ralámuli 'a chopiriká nulema.

<sup>9</sup> Wel Wa'lubéala ko 'we risú oláami ralámuli ku'íruwala ju

a'lí ne wa'lú jiwérali 'yami ju wel ralámuli ne 'we risua nila muchíwami.

<sup>10</sup> Wel ralámuli mapu ne a'lá machí ko 'emi Onorúami ne a'lá bijchía

mapujiti 'emi Onorúami ko

ketasi sineti ariwé wel ralámuli mapu 'emi 'yamí.

<sup>11</sup> Wel Onorúami wíkaránasi wel wíkaráliami

mapu alé Jerusalénachi nuláami ju

a'lí ne suwaba ralámuli ruyesi mapuriká wel Onorúami olali.

<sup>12</sup> 'We belá wel Onorúami ko katewámalé wel ralámuli mi'lirúami jiti nirá,

wel ko ne a'lá tibú wel ralámuli mapu ne 'we risua nílika ejperéami ju.

A'lí ne sinibí ku'ira wel ralámuli mapu ne 'we risuti ju

mapalí ku'íruwala táachi.

<sup>13</sup> 'Emi Wa'lubéala ne a'lá ramí na'temá  
 ne a'lá i'né churiká ramí ne 'we risú olá wel ralámuli mapu ramí kichí.  
 ;Ketasi najkiwa mapuriká ramí mi'lirúami nima!  
<sup>14</sup> Ramí ku'ira mapuriká nijé ne 'we a'lá ruyema wel ralámuli alé 'yéwachi wiligá  
 mapuná simárika mo'iwawa alé Jerusalénachi  
 a'lí nijé ko ne 'we kanílami ju mapujiti 'emi ko ramí ne a'lá ku'írali.

<sup>15</sup> A'lí wel ralámuli chati oláami mapu ketasi bijchíami ju wel Onorúami  
 miná alé pachana jótachi rujuli  
 alé mapuná wel aboni joli wel auché jaré ralámuli jiti nirá.  
 A'lí wel aboni ronólachi ko miná bulera u'chúpali alé 'wíachi  
 mapu wel aboni uchúchali.

<sup>16</sup> Wel Wa'lubéala ko 'ma binoi nirá ne a'lá machírali  
 ne a'lá sébali wajchínika oloká  
 a'lí wel rasíami ko miná cha'pirua rijpí  
 alé mi'súluachi mapuná wel binoi ujchali.

<sup>17</sup> A'lí wel ralámuli rasíami ko miná torúami nima  
 alé mapuná suwíkami muchuwi  
 a'lí ayénachigó sinéami wel ralámuli  
 mapu miná ariwé wel Onorúami jiti nirá 'nata.

<sup>18</sup> 'We nalí wel ralámuli 'we risuti ko  
 ketasi ne sinibí nirá we'kawárami nima  
 a'lí wel ralámuli risuti mapu buwegá muchuwi ko  
 ayena ku na'tárami nima.

<sup>19</sup> 'Ma wilísika 'emi Wa'lubéala Onorúami  
 ketasi najkiwa mapu wel ralámuli rasíami ne 'we niraga 'emi sayérima.  
 Ne wa'lú kastigo 'ya wel ralámuli ketasi 'emi bijchíami.

<sup>20</sup> 'Emi Wa'lubéala Onorúami waminá ne 'we majárata wel ralámuli  
 mapuriká wel ralámuli alé bochuí kawírali eperéami  
 ne a'lá machimea mapu wel aboni ko miná suwiméalé.



## Salmo 10

### Onorúami ku'íruwala tánuami

- <sup>1</sup> 'Emi Wa'lubéala Onorúami,  
¿chu'sika 'emi ko ne 'we mejkabéami ajtí ramí 'yua?  
A'lí ¿chu'sika 'emi ko miná i'kichípaka ajtí  
mapa'lí nijé ne 'we risua nila ajtíachi?
- <sup>2</sup> A'lí wel ralámuli rasíami ko ne 'we rejóichami ju  
a'lí ne najátaka iyena wel ralámuli risuti  
'we nalí wel ralámuli rasíami ko  
miná mi'sútika rijpima alé mi'súluachi  
mapu wel aboni uchúchali chati 'nátika wel auché jaré ralámuli jiti.
- <sup>3</sup> A'lí wel rasíami ko ne 'we nóchaka iyena wel binoi chati olánala  
a'lí wel ralámuli ne we'ká namuti korúami ko  
ne 'we chati ra'íchami ju  
a'lí ne kawélíka i'né wel Wa'lubéala Onorúami.
- <sup>4</sup> A'lí wel rasíami ko ne 'we simírami nóchami ju a'lí jériká aní:  
"Ketasi i'té Onorúami mapu ramí tánima mapu nijé olali."  
Echiriká belá ju mapuriká 'nata wel ralámuli rasíami.
- <sup>5</sup> A'lí wel ralámuli rasíami ko ne sinibí 'we a'lá sébali ikira wel nóchali  
mapu wel aboni olá.  
A'lí wel aboni ko mayé mapu wel Onorúami níwala kastigo ko  
ne 'we mejkabemi nirá ajtí.  
A'lí ne kawélíka i'né wel ralámuli mapu ketasi iri wel aboni ju.
- <sup>6</sup> A'lí wel aboni ko mayé mapu ke 'wesi oméríma chajkena pa  
a'lí ketasi sineti rólíma wel namuti mapu wel aboni néwalé  
a'lí ne sinibí kanílíka eperéami nima ma.
- <sup>7</sup> A'lí wel aboni cha'méluachi iyena si ma'china wel chati ra'íchali  
a'lí wel 'yega ra'íchali ma  
a'lí wel chati oliwáami 'nátali ma  
a'lí wel nejkóluami nirá 'nátali ma.
- <sup>8</sup> A'lí ne i'kichípaka iyénami ju wel ralámuli  
quetasi chibi nokáami i'néníka  
mapu alé boichimi simárami ju  
a'lí ne rejogálachi nirá nawíwaka  
miná cha'pigá me'á.
- <sup>9</sup> Mapuriká bilé mawiyá alé biléana resoquí chujkúami  
alí ne 'we a'lá i'né wel rejoi risuti alé biléana i'kichípíka chujkugá  
mapuriká alé re'pá rejogálachi pochíkimariá  
mapa'lí ketasi sayéachi,  
a'lí mapa'lí 'ma cha'pisá miná biléana mi'súluachi rekegá banisuka to.
- <sup>10</sup> A'lí echiriká wel ralámuli risuti ko mapu ketasi omérami ju ku nimía  
miná ne 'we re'lé wijchí

mapa'lí wel ralámuli rasíami ne 'we omérika karua olasa wel risuti  
a'lí wel ketasi nimíami ko miná wijchí alé mi'súluachi.

<sup>11</sup> A'lí wel ralámuli rasíami ko mayé  
mapu wel Onorúami ko ketasi retewá mapuyiri wel aboni olá  
a'lí miná nabó wel binoi busila ketasi i'negá 'asinala,  
a'lí ketasi retewá mapu wel aboni olá.

<sup>12</sup> 'Emi Wa'lubéala Onorúami (Yahweh) 'ma wilísika,  
'emi Onorúami ne wa'lú kastigo 'ya wel ralámuli rasíami.  
Ketasi we'kawá wel ralámuli 'we risua nila muchíwami.

<sup>13</sup> 'We nalí wel ralámuli rasíami ko ne 'we kawélika i'né wel Onorúami  
a'lí wel aboni ko mayé mapu ketasi ku rukérami nima  
mapu wel aboni olali.

<sup>14</sup> 'Emi Onorúami ko ne a'lá retewá  
mapu wel ralámuli rasíami ko ne 'we chati olá  
wel ralámuli 'yua mapu ketasi omérami ju ku nimía.  
A'lí 'emi ko ne a'lá gárika ajtí ne wa'lú kastigo 'yámoriá wel ralámuli rasíami  
a'lí 'émi ko ne a'lá nimílika ku'írima wel ralámuli risuti  
a'lí wel ralámuli ba'lagéchali ma.

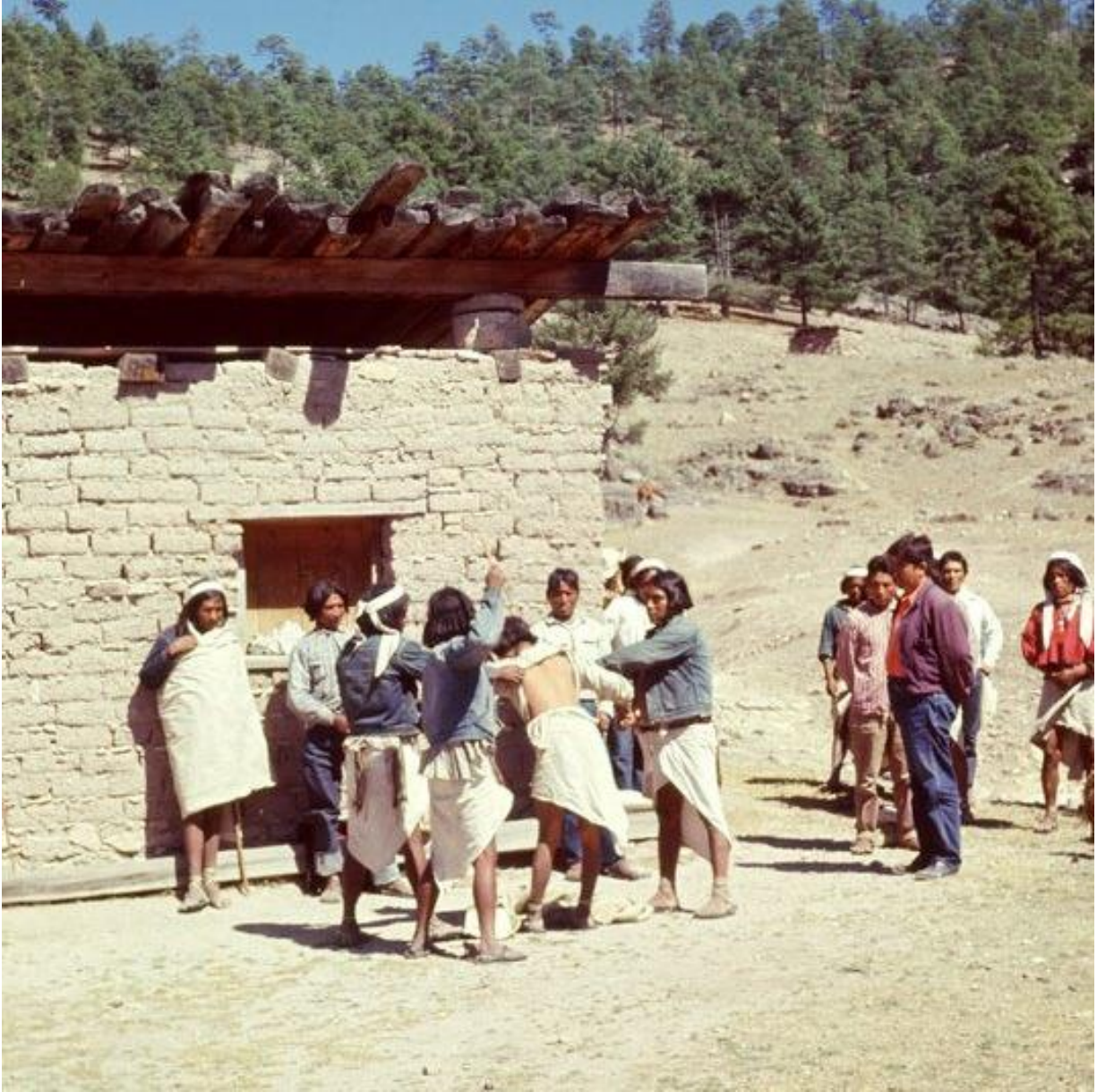
<sup>15</sup> 'Emi Onorúami ko miná na'poná wel ralámuli rasíami sekala  
a'lí ne wa'lú kastigo 'ya wel ralámuli rasíami  
mapu iyena si 'ma ketasi nirúachi wel ralámuli rasíami.

<sup>16</sup> 'Emi ko ju ne Wa'lubéala Silíami ne sinibí bijtéami  
a'lí 'emi ko miná alé kawírali iyena si buyanama  
wel isena ralámuli mapu ketasi 'emi bijchíami ju.

<sup>17</sup> 'Emi Onorúami ko ne a'lá kipú wel ralámuli risuti  
mapa'lí 'emi ku'íruwala tánika ra'íchachi  
a'lí 'emi ko ne a'lá ku'ira a'lí jiwérali 'yaa ma.

<sup>18</sup> 'Emi ko ne a'lá ku'írima wel ralámuli ba'lagéchali  
a'lí wel ralámuli ne 'we risua anílika eperéami ma  
mapujiti wel ralámuli wel we'é jiti newárami ju  
'ma ketasi minabi majárima wel ralámuli.





ra'ichali katewáliachi  
(Salmo 11)



(Salmo 11)

## Salmo 11

### Onorúami ko ne suwaba nulé

*Ye wíkaráliami mapu Rabiri osali mapu 'yali wel wa'lúala alé wíkaráliachi nuláami.*

<sup>1</sup> Nijé ko wel Onorúami belá tánami ju wel ku'íruwala  
a'lí ketasi ramí anesi  
miná alé re'páami kawichí rabó másanala mapuriká wel chulugí.

<sup>2</sup> Ne a'lá i'nesi wel ralámuli rasíami ko  
ne 'we iwéami wajtónika cha'pigá jáwami ju  
wel wa alé biléana i'kichípaka  
wel kusí chujpéami pásaboriá  
mapa'lí simárachi wel ralámuli ketasi chibi nokáami.

<sup>3</sup> 'We nalí jena'í kawírali ko pe mayere ju  
mapu pe ralámuli rasíami nalí nuláami ju,  
a'lí wel ne a'labé ralámuli ko ¿chu nokisáaré?

<sup>4</sup> 'We nalí wel Onorúami ko ajtí alé ne 'we a'labé binoi re'obáwalachi  
a'lí wel binoi ko alé re'pá riwigachi iyena si asagá nulá  
alé mapuná ju wel binoi nulalíachi  
a'lí alé iyena si ne 'we a'lá i'negá ajtí  
suwaba wel ralámuli jena'í wi'chimóbachi eperéami.

<sup>5</sup> A'lí wel Onorúami ko ne 'we a'lá i'negá ajtí wel ne a'labé ralámuli  
a'lí wel ralámuli rasíami ma.

A'lí wel Onorúami ko ne 'we kichiga i'né wel ralámuli chati oláami  
mapu ne 'we ganílami ju risua oloká iyena  
wel ralámuli ketasi chibi nokáami.

<sup>6</sup> A'lí wel Onorúami ko wel na'í sawili rajáami rujútima  
a'lí wel rejté asupre rajáami ma alé ralámuli rasíami eperélachi  
a'lí wel eká ne 'we rajtáami jiti  
ne wa'lú kastigo 'yama wel ralámuli rasíami  
a'lí ne gárika suwaba i'kósima.

<sup>7</sup> A'lí wel Onorúami ko ne bijchíwali ne 'we a'labé oláami ju  
a'lí ne 'we galé wel ne a'labé oláami ralámuli.

A'lí echijiti belá wel ne a'labé 'nátami ralámuli ko  
'a eperélíma wel Onorúami 'yua alé mapuná Onorúami ajtí.



(Salmo 12)

## Salmo 12

### Churiká tánibo wel Onorúami ku'íruwala

*(Ye wíkaráliami mapu Rabiri osali mapu wel wa'lúala wíkaráliachi nuláami 'yárami níili mapu siméami níili wel namuti simelíami ne osá naó tégarami.)*

<sup>1</sup>Emi Onorúami, 'we yati ramujé ku'ira  
mapujiti wel ralámuli ne a'labé oláami ko 'ma ketasi ne i'kiá wilí.

<sup>2</sup>Ne sinéami ralámuli ne 'we 'yégaka ra'icha,  
a'lí ne okoná nirá ra'ichami ju ma  
a'lí pe a'bónipi nirá ne 'we 'yégaka ra'icha.

<sup>3</sup>Emi Onorúami miná sikirélíma wel ralámuli 'yégaka ra'ichami chumulá  
a'lí wel cha'méluwala ma  
a'lí 'ma miná ketasi ra'ichárima wel ralámuli ne 'we niraga ra'ichami.

<sup>4</sup>Wel ralámuli ko jériká aní:

"Ramujé ko 'ati chuméami ju  
a'lí ramujé ko ne 'we a'lati jebénami ju ra'íchaka.  
A'lí ke bilé 'wesi oméríma ramujé nulea.

'We belá pe ramujé aboni chumulá ju."

<sup>5</sup>A'lí wel Onorúami ko jériká belá aníli:

"Nijé ko rewali wel ralámuli risuti a'lí wel ralámuli ketasi nimíami ma  
mapu ne 'we chibi oláluwa a'lí ne 'we risú oláluwa ma.

Echijiti belá jipi ko 'mani ku ku'íríma

a'lí ku ku'íríma wel ralámuli mapu wel aboni ne 'we najkili ku'íruwala."

<sup>6</sup>Wel Onorúami ra'íchala ko ne bijchíwali ne 'we a'lá bi'wígami ju  
mapuriká wel plata ne 'we a'labéala nirá  
mapu ne kicháosi nirá alé na'íralíchi ajchagá bi'wérami nirá.

<sup>7</sup>Echijiti belá ramujé ko machí

mapu 'emi Onorúami ko ne a'lá títuma wel ralámuli risú oláami  
mapuriká ke minabi chibi oláami nima wel chati oláami ralámuli jiti.

<sup>8</sup>Wel ralámuli rasíami ko ne wíchúrami 'we nóchika iyénami ju

a'lí ne sinéami wel ralámuli ko ne 'we a'lá niraga i'néami ju wel chati olalila.



(Salmo 13)



## Salmo 13

### Onorúami wíkaráliami wel ku'írali tánika

*(Ye wíkaráliami mapu wel Rabiri osali mapu 'yárami níili wel wa'lúala alé wíkaráliachi nuláami)*

<sup>1</sup> 'Emi Wa'lubéala Onorúami,

¿churikó iyena si 'emi ramí nirá ku na'tama?

¿'Wecha ne sinibí nirá 'ma ketasi na'tama ramí jiti?

¿Churikó iyena si miná chajkena rawea 'asimea?

<sup>2</sup> ¿Churikó iyena si nijé alawala a'lí nijé 'nátuala si ne 'we risua nila 'asimea a'lí ne 'we seweka ma ne sinibí rawé?

¿Churikó iyena si ariwémalé wel nijé sayela ramí omérika nulea?

<sup>3</sup> 'Emi nijé Onorúamuala, ramí i'né a'lí ramí 'yua ra'ichá,

ramí ne wa'lú 'nátali 'yaa mapuriká nijé ketasi mukumea,

<sup>4</sup> mapuriká nijé sayela ketasi animea: "Nijé ko 'ma omésali."

A'lí ketasi ne 'we ganílima ma mapa'lí nijé ketasi niyúrisa.

<sup>5</sup> Nijé ko bijchía 'emi galelila.

Nijé ko 'we kanila ajtí

mapujiti 'emi ko 'ma ma'chí pali ramí alé chati olalíachi iyena si.

<sup>6</sup> Nijé ko wel Wa'lubéala Onorúami wíkaránima

mapujiti wel binoi ramí ne 'we a'lá semá olali.



(Salmo 14)

## Salmo 14

### Wel rasíami ko ketasi bijchía wel Onorúami

*(Ye wíkaráliami mapu Rabiri osali mapu 'yárami níli wel wa'lúala alé wíkaráliachi nuláami)*

<sup>1</sup> Wel ralámuli ketasi 'nátami ko mayé  
mapu ketasi i'té Onorúami.

A'lí ne sinéami wel ralámuli ko 'ma ne 'we chati oláami nílisili,  
a'lí mapu wel aboni olá ko ne 'we chijunárami ju.

A'lí 'ma ketasi bilé 'wesi i'té ne a'kabé ralámuli mapu ne a'labé olama.

<sup>2</sup> A'lí wel Onorúami ko alé re'pá riwigachi iyena si  
ne a'lá i'neli wel ralámuli

machiméariá achi i'tegábá bilé reji ne 'we a'lá 'nátami  
mapu wel Onorúami 'yamí.

<sup>3</sup> 'We nalí ne sinéami wel ralámuli miná ariweli wel Onorúami bijchía.

A'lí ne sinéami chópiriká chati olali.

A'lí ketasi bilé 'wesi i'té mapu ne a'labé olama,  
a'lí ketasi nibilé pe bilé i'té.

<sup>4</sup> Wel ralámuli rasíami ketasi 'nátali níwami

wel ko ketasi ne a'lá niráami ju wel ralámuli ne a'lá bijchíami  
wel ralámuli mapu nijé níwala ju

a'lí ne 'we risú olá wel ralámuli nijé níwala

a'lí wel ralámuli rasíami ko ketasi sineti 'yamí wel Onorúami chiliwéwali.

<sup>5</sup> A'lí wel aboni ko ne 'we majaga sawiliwa muchima

mapujiti wel Onorúami ko wel ralámuli ne a'lá bijchíami 'yua ajtí.

<sup>6</sup> Wel ralámuli rasíami ko ne 'we chibi ané

wel ne a'kabé ralámuli mapuyiri 'nata

'we nalí wel Onorúami ko ne 'we a'lá tibú wel ne a'kabé ralámuli.

<sup>7</sup> 'We belá nijé ko najkí

mapu wel Onorúami bilé ramujé ku'íriami náulima

alé Jerusalénachi iyena si

bilé mapu ramujé níwala ralámuli ku'írima

mapa'lí wel Onorúami 'ma sinéami ramujé

'ma ne a'lá gárika muchuwasá suwaba ralámuli mapu jena'í Israéelichi muchiwa.

Ramujé ralámuli Jakobo kúchuwala ko ne 'we kanila muchibo.



wenomí nachuta  
(Salmo 15)

## Salmo 15

**Onorúami ko najkí mapu wel ralámuli ne ‘we a’labé oláami nima**

*(Wel wíkaráliami mapu Rabiri osali)*

<sup>1</sup>Emi Wa’lubéala Onorúami,

¿jíichi nalí oméríma alé pachá a’labélachi bajkiá

a’lí amachía ma alé pachá mapuná ‘emi ajtí?

<sup>2</sup>Chopi wel rejoi mapu ne a’labé ologá bijtéami ju,

a’lí mapu ketasi chati oláami níili ma.

A’lí chopi wel mapu ne a’lá wajchínika ‘nátami ju ma,

a’lí mapu ne a’lá bijchíwali ra’íchami ju.

<sup>3</sup>A’lí chopi wel ralámuli mapu ketasi ‘wesi nirá chati ra’icha ma

a’lí mapu ketasi chibi ané ma wel ralámuli machiwáami

a’lí mapu ketasi ne chibi anegá ‘yórata wel ralámuli alé mulubé eperéami ‘yua

<sup>4</sup>mapu kawélíka i’né wel ralámuli

mapu kawélíka i’nérami nísaré ma,

a’lí mapu ne a’lá niraga i’né

wel ralámuli mapu ne a’lá niraga i’né wel Onorúami,

a’lí mapu ne a’lá sébali olá ko mapu wel binoi anili

rekó ketasi ne a’lá kayenárísa wel namuti.

<sup>5</sup>Chopi wel rejoi mapu wel binoi wenomíwala tanéwami ju ko

ketasi ne ku kuwana nejpgá wel winomí tanéruami jiti

a’lí wel mapu ketasi najkíami ju ma mapu wel wenomí ‘yárami nima

mapuríká ne ‘we risua olárami nima wel ne a’labé oláami rejoi,

a’lí mapu echiriká ne a’labé oloká bijtéami ju ko,

ketasi sineti chajkena wijchimea.



(Salmo 16)

## Salmo 16

### 'Emi níwala binelíami ko ramí rejcholi 'yaa

*(Ye wíkaráliami mapu Rabiri osali)*

<sup>1</sup> 'Emi nijé Onorúamuala, ramí ne a'lá tibú,  
mapujiti nijé ko 'emi 'yua ku'íruwala 'yamí.

<sup>2</sup> 'We belá nijé ko 'emi jériká aneli:

«'Emi ko nijé Onorúamuala ju,  
suwaba namuti mapu ikí nijé niwa ko 'emi jiti belá 'yárami ju.  
Nijé ko ketasi namuti níwami níwali ketasi 'emi jiti nísaká.»

<sup>3</sup> A'lí wel ralámuli alé nijé puéblowalachi eperéami  
mapu chopi 'emi ne a'lá niraga i'né ramí ne 'we a'lá kanílata.

<sup>4</sup> 'We nali wel mapu ne a'lá niraga amachika ko wel kúuchi riosi newárami  
waminá ne 'we risua nílima.

A'lí nijé ko ketasi sineti ku'íruwala tánima wel kúuchi riosi newárami.

A'lí nijé ko ketasi sineti namuti me'agá chiliwéwali 'yama wel kúuchi riosi newárami.

<sup>5</sup> 'Emi ko nijé Onorúamuala ju.

A'lí 'emi belá ju mapu ne suwaba namuti ramí 'yaa mapu nijé niwa.

A'lí 'emi ko ramí jiwérali 'yaa a'lí 'emi ko ramí ne a'lá tibú.

<sup>6</sup> A'lí nijé ko 'emi jiti nirá 'a nareli wel namuti mapu nijé naresa rueli  
a'lí mapu nijé nareli ko níli bilé ne 'we semati kawí.

<sup>7</sup> A'lí nijé ko ne wa'lú najtétali 'ya wel Onorúami  
mapu ramí ne 'we a'lá ruyé

a'lí mapu ramí ne 'we a'lá 'nátali 'ya ne rokó káachi.

<sup>8</sup> Nijé ko ne sinibí wel Onorúami jiti nirá 'nátaka bijté

mapujiti wel Onorúami ko ne sinibí ramí 'yua iyena ne wajtoná nirá  
a'lí ke bilé 'wesi omérima ramí chajkena pa.

<sup>9</sup> A'lí echijiti belá nijé ko ne 'we kanila ajtí a'lí ne 'we kanila iyena ma  
a'lí nijé ko ketasi nibilé namuti majaga bijté ma.

<sup>10</sup> Mapa'lí nijé mukusá 'emi ko ketasi ramí ariwema alé suwíkami bi'tíachi,  
mapujiti nijé ko ne a'lá 'emi bijchíika bijté.

<sup>11</sup> 'We belá 'emi ko ramí binérali

mapuríká 'emi binoi najkí mapu nijé bijtélíma.

Mapa'lí nijé 'emi 'yua asisáaká, nijé ko ne 'we kanílami ju.

A'lí nijé ko ne sinibí 'we kanílika bijté 'emi 'yua.

(Salmo 17)





## Salmo 17

### Wel Onorúami ku'íruwala tániliami

*(Wel Rabiri ko Onorúami tánika ra'íchali.)*

<sup>1</sup> 'Emi nijé Onorúamuala, ne a'lá ramí kipú mapu nijé 'émimi tánika ané, a'lí ne a'lá kilí bijtéami nirá ané ramí.

'We belá ketasi pe 'yégaka ju mapu nijé 'emi mi ané ko.

<sup>2</sup> 'Emi belá ju mapu ramí jiti nirá ra'ichama

'we belá 'emi ko ne 'we a'lá machí mapu ne a'labé ju.

<sup>3</sup> 'We belá 'emi ko ne 'we a'lá machí chu'íri 'nátami ko nijé.

A'lí 'emi ko ne rokó nirá nawá ramí tibusia.

Ne a'lá machiméariá chu'síami ko nijé.

'We nalí 'emi ko ketasi nibilé bilé namuti chati olalila rewali ramí jiti

<sup>4</sup> mapuiri olá wel auché jaré ralámuli chati oláami,

'we nalí nijé ko 'ma ariweli wel chati ologá bijtélowami mapuriká aní wel nulalí 'emi níwala.

<sup>5</sup> Nijé ko ne a'lá sébali oloká bijté wel 'emi nulalila,

a'lí nijé ko ketasi sineti waná ariweli wel 'emi nulalila.

<sup>6</sup> 'Emi Onorúami, nijé ko 'émimi bayé

a'lí 'emi ko ne 'we yati nijewa 'emi Onorúami ne a'lá ramí kipú

mapu nijé 'émimi ra'íchaka ané.

<sup>7</sup> 'Emi ne a'lá machira ramí 'ami galésaká 'emi mapu ne a'lá nijkúrami ju

mapa'lí wel ralámuli 'emi ku'íruwala tánachi,

'emi mapu ne jiwérali níwami ju.

<sup>8</sup> 'Emi ko ne a'lá ramí tibú mapuriká bilé tewé 'emi binoi ranala nirá

alé re'lé pacháami 'emi binoi analachi nirá.

<sup>9</sup> 'We belá wel ralámuli ne 'we chati oláami ko ne ramí nolérika iyena

a'lí wel ralámuli ramí sayela ko 'ma ramí mi'linali.

<sup>10</sup> Wel ralámuli ko ketasi bilé namuti chibi nílami ju

a'lí chopi ne 'we chati ra'íchami ju ramí chibi anénala.

<sup>11</sup> A'lí wel ralámuli ko ne 'we kilí iyena alé mulubé ramí tibuka,

a'lí ketasi sineti 'a riwé ramí tibuka i'né

mapuriká ke sainati ramí ne chajkena pánalariá.

<sup>12</sup> 'We belá pe mawiyá kárigá iyena

mapu alé resoquí i'kichípika uchúwami ju wel namuti akáami

alé simárami buwegá mapuriká ne 'we 'yati pochika cha'pibóariá.

<sup>13</sup> 'Emi Onorúami 'ma 'we yati wilísika ramí ku'ira miná sayera

wel ralámuli ramí sayela mapuriká wel ralámuli chati oláami ketasi ramí chibi olama

a'lí miná chojkóbaka jawá wel wa'lú rijpigá jiti wijpisoka.

<sup>14</sup> 'Emi Onorúami ramí ku'ira a'lí 'emi jiwéruwala jiti ne 'we risú olá

wel ralámuli rasíami mapu ne 'we níwami ju wel namuti ko'áami  
a'lí ariwé mapu wel aboni kúchuwala a'lí wel aboni apalóchuwala ma  
mapu ne 'we posaga ko'mea mapuyena si 'ma ra'tá wel aboni rojpala.  
15 'We nalí nijé ko ne a'lá sébali kanila 'asimea  
mapa'lí 'emi anisá mapu nijé ne 'we a'labé oláami ju  
a'lí mapa'lí nijé 'ma 'émimi 'yua busuresa,  
nijé ko ne 'we ganílima 'émimi retea.

-----

rayénali ma'chínachi alé Israélichi  
(Salmo19)



## Salmo 19

### Wel ra'íchali a'lí wel nóchali mapu wel Onorúami newali

*(Ye wíkaráliame mapu Rabiri osali mapu 'yárami níili wel wa'lúala  
alé wíkaráliachi nuláami)*

<sup>1</sup> Alé re'pá riwigachi ko ne ma'chiná nirá néeré  
mapu wel Onorúami ko ne a'lá sébali newali ne suwaba namuti  
mapu alé re'pá riwigachi muchiwa,  
a'lí wel binoi sekala jiwérowala jiti ne suwaba namuti newali mapu ramujé retewá.  
<sup>2</sup> Ne sinibí rawé abalarigá wíliami rawé retérami ju a'lí ne melénala rawé ma  
a'lí ne sinibí rokó abalarigá wíliami rokó retérami ju ne sinibí rokó  
a'lí echiriká ne a'lá machirua mapu wel Onorúami ko ne suwaba namuti newali.  
<sup>3</sup> Rekó ketasi nibilé namuti ra'íchami kipúrami kápá  
a'lí ketasi nibilé bilé namuti aníami ma  
<sup>4</sup> 'we nalí wel Onorúami jiwérowala ko ne bochuí kawírali riwirúami ju  
mapuná iyena si ju jé'ná kawí.

A'lí wel Onorúami ko alé re'pá riwigachi ajchali wel rayénali.

<sup>5</sup> A'lí wel rayénali ko ne 'we kanílika ma'china  
alé mapuná ajtí iyena si  
mapuriká bilé rejoy kulipi niwíkami nirá  
a'lí mapuriká wel rejoy ne 'we jiwérika 'máami nirá, 'ma simí 'masia.  
<sup>6</sup> A'lí ne be'á nirá ko ne biléana paní nalika nirá ma'china  
a'lí 'ma alí ko ne biléana tu re'légana nirá bokowí wel rayánali  
a'lí ke bilé 'wesi i'té mapu niyuma wel rayénali rajtálila jiti.

<sup>7</sup> A'lí wel Onorúami nulalila ko ne 'we sébali semati ju  
a'lí ne 'we kanílata ramujé.

A'lí wel Onorúami nulalila ko ne 'we a'labé ju  
mapujiti ne 'we a'labé 'nátali 'ya ne sinéami wel ralámuli etemali.

<sup>8</sup> A'lí mapu Onorúami nulá ko ne 'we a'labé ju  
a'lí ne 'we kanílaka eperélata ramujé.

Wel Onorúami nulalila ko ne bijchíwali ne 'we a'labé ra'íchali ju  
mapu ramujé ne 'we a'labé 'nátali 'ya.

<sup>9</sup> Ne 'we a'lá niraga bijtéluwa wel Onorúami, ne 'we a'labé ju.

Wel ko ju mapuriká ne sinibí ne a'la majaga bijtéluwa wel Onorúami,  
a'lí wel Onorúami nulalila ko ne bijchíwali ju  
a'lí ne suwaba wel nulalí ko ne 'we a'labé ju.

<sup>10</sup> Nijé ko ne 'we néwalé wel Onorúami nulalila  
mapujiti ne 'we simírami najtéami ju

ketasi mapuriká wel ne a'labé rejté 'oro anéliami.

A'lí wel ko ramí ne 'we ra'isá nílata mapuriká wel kolomena ajkalila.

<sup>11</sup> A'lí wel ko ayénachigó ramí ne 'we a'lá ruyé  
chuyeri nalí ka ne a'labé oliwáwami  
a'lí chuyeri nalí ketasi ne a'labé ju,

a'lí nijé ne 'we a'lá sébali nijéuka olásaká  
wel ko nima mapuriká nijé ne 'we níwami nirá.

<sup>12</sup> A'lí ¿jichi ralámuli ne a'lá machigá iyénalé  
mapa'lí wel aboni pe'tá chajkena wijchisá?  
'Emi Onorúami pe rekó ramí we'káwali 'ya wel ramí chati olalila jiti  
mapa'lí nijé chati olasa ketasi machigá.

<sup>13</sup> 'Emi Onorúami miná ye wel nijé chati 'nátali,  
a'lí ketasi ariwé mapu wel chati 'nátali ramí omésima.  
A'lí nijé ko nima mapuriká bilé rejoi ne 'we a'lá oláami nirá,  
a'lí ketasi bilé namuti chati oláami nirá nima ma.

<sup>14</sup> 'Emi Onorúami mapu ramí tibúami ju a'lí ramí ku'íriami ma,  
ne 'we a'lá semárika naré wel ra'íchali  
mapu nijé chumalá jiti ra'íchaka 'émimi tánika ané  
ne bajcháami jena'í 'emi 'yua wiligá  
mapuriká nijé binoi nirá 'nata.



## Salmo 23

### Onorúami ramí nesérami ju

(Rabí osali jé'ná ra'íchali 'we kí'yá.)

<sup>1</sup> Wa'lubéala Onorúami mapu sinibí bijtéami ju,  
wel ko a'lá ramí nesérami\* ju,  
a'lí wel ramí 'yáama mapu nijé néwalé.

<sup>2</sup> A'lí ramí 'yuri ma alé biléana epórachi  
mapu ne 'we semárika kasaléachi ju  
a'lí alé ramí risibárima.

A'lí ayénachigó bajírma ma wel ba'wí mapu ne kilí simí.

<sup>3</sup> A'lí wel Onorúami ko minabi ramí jiwérali 'yama.

A'lí 'we simátiri boichimi 'yúrima

a'lí ne a'lá ramí na'tárima ma

mapuriká wel ralámuli ne a'lá niraga i'nema wel Onorúami.

<sup>4</sup> A'lí rekó nijé bileni komichi 'we charikachi simírisa  
nijé ko ketasi majaga simírma rekó 'we chóniga wilisá  
mapujiti mujé Onorúami ramí 'yua inárima.

Mapa'lí nijé riwisá wel 'emi tesola jiwérami

'ma ketasi majama

mapujiti 'emi tesola ko 'ma ramí jiwérali 'yama.

<sup>5</sup> A'lí 'emi Onorúami ko 'ma ramí wa'lú ko'áami newíwali  
ne sinéami nijé sayela ralámuli riwírma.

A'lí 'ma ramí mo'ólachi ro'eli wel ba'wí aseite.\*\*

A'lí ramí 'ma 'yali, 'ma ne simírma kaníluami

mapuriká bilé baso 'ma ko'lía wilíami nirá.

<sup>6</sup> Mujé nijkúruwala ko a'lí mujé na'temáliami ko

ne sinibí ramí 'yua asimea mapu iyena si nijé 'ma mukú.

A'lí nijé ko 'we a'lá machí

mapu nijé ko 'we sinibí nirá asimea alé Onorúami bijtéachi

mapu ne sinibí bijtéami ju.

\*Nota: Se usan nesérami para borregos y chivos, no usan para otros tipos de animales. Nesemi es más de cariño. Un animal que no cuida bien a su cría, dicen ke nesemi ju. Usan tibúami para velador. Najtipú se usa para guiar chivos y borregos, también para echar los animales patrás para cuando están guardando la siembra. Para vacas usan meta cuando anda atrás del animal. También para manejar o conducir o guiar troka. 'Yúrama es guiar de enfrente de o junto con animales. Piwa es rumiar.

\*\*Nota: 'Ya ejperéami ralámuli ko olibo rakala jiti newali wel aseite. A'lí wel aseite ko 'we najtéami níili. A'lí alé mo'ochí ro'elíami níili wel ralámuli 'we najtéami niwayá, ayénachigó bayérami nisa biléana ko'achi, a'lí ayénachigó ro'wéami níili mo'ochí bilé wa'lúala silíami welá.



(Salmo 32)

## Salmo 32

**Ku Onorúami ruyelíami wel chati olalí a'lí ku we'káwali narékuami ma**

*(Ye wíkaráliami ko wel Rabiri osali)*

<sup>1</sup> Ne 'we kanílami ju wel rejoi mapu 'ma ku we'kawárami ju wel binoi chati olalila, a'lí wel binoi chati olalila ko 'ma gárika na'omárami ju.

<sup>2</sup> Ne 'we kanílami ju wel rejoi mapu 'ma ketasi ne chati ologá bijtéami ju mapu wel Onorúami 'ma ketasi bilé namuti chati 'nátali rejtewá wel binoi 'yua.

<sup>3</sup> Mapa'lí nijé ketasi cho 'emi Onorúami ruyesa nijé binoi chati olalila a'lí wel nijé jiwérowala ko ne minabi suwibásali ne sinibí rawé ne 'we nalaka.

<sup>4</sup> A'lí 'emi Onorúami ko ne sinibí rawé a'lí ne sinibí rokó ramí ne 'we risú olali a'lí nijé jiwérowala ko minabi suwibásali mapuriká wel kasalá siyona wilíami nirá mapu miná wakiché wel rayénali rajtalila jiti. *(We a'lá na'tá.)*

<sup>5</sup> 'We nalí nijé ko 'ma ne suwaba 'émimi ruyeli nijé chati olalila a'lí nijé ko ketasi bilé namuti nasoli wel nijé chati olalila.

A'lí nijé binoi 'nátali 'émimi ruyénala wel nijé chati olalila, a'li 'emi Onorúami ko 'ma ramí we'káwali 'yali wel nijé chati olalila. *(We a'lá na'tá.)*

<sup>6</sup> A'lí echijiti belá wel ralámuli mapu ne a'lá bijchíika eperéami ju ko, 'emi tánika ra'icha mapa'lí ne 'we risua nila muchiwa.

Mapa'lí 'ma sébachi echa'lí ne 'we risua níluachi rawé, a'lí wel risua níluami ko ketasi nawama alé mapuná muchiwa wel ne a'labé ralámuli.

<sup>7</sup> 'Emi belá ju alé mapuná nijé i'kichipa

a'lí 'emi belá ju mapu ramí tibú alé ne 'we chati nirúachi iyena si.

A'lí echijiti belá nijé ko ne 'we jiwéami wíkará ramí ku'íruwala jiti nirá. *(We a'lá na'tá)*

<sup>8</sup> Wel Onorúami ko jériká aní: "Nijé ko 'émimi ne a'lá ruyema

a'lí ne a'lá binéríma ma churíkami bijtélisaré

a'lí nijé 'émimi 'yama wel ne a'labé rejcholi a'lí nijé ko ne sinibí tibuma 'emi.

<sup>9</sup> A'lí 'emi ko ketasi nisi mapuriká wel mulá a'lí wel kawé ma mapu ketasi bilé namuti jinámami ju,

a'lí mapalí 'emi alé biléana nirá 'métanariá bilé kawé o bilé mulá kéré ma bilé 'wíwali alé cho'obúlachi bulegá banisuka 'meta.

<sup>10</sup> A'lí wel ralámuli rasíami ko ne 'we risua nílima

'we nalí wel ralámuli mapu ne a'lá bijchía ko 'emi Onorúami,

a'lí 'emi Onorúami ko ne 'we a'lá galegá tibuka nisera wel ralámuli.

<sup>11</sup> 'Emi ralámuli Onorúami níwala wíkaránasi wel Onorúami,

a'lí 'emi ralámuli mapu ne 'we a'labé oláami ju,

jne 'we kanílika wíkaránasi wel Onorúami!



(Salmo 101)



## Salmo 101

**Jé'ná belá ju mapu wel silíami aneli wel Onorúami ne a'lá sébali olámariá.**

*(Ye wíkaráliami belá ju mapu Rabiri osali.)*

- <sup>1</sup> Nijé Onorúamuala, mujé ko ne 'we a'labé ju a'lí ne 'we a'lá wajchínika oláami ma a'lí echijiti belá nijé ko 'emi wíkaránali wel ne a'labé wíkaráliami.
- <sup>2</sup> Nijé ko ne a'lá wajchíniga ologá bijtélalani: ¿churikomi nolínima ramí 'yua? Nijé ko ne a'lá sébali oloká bijtélíma mapa'lí nijé 'a bijtega 'asisá alé nijé kalílachi.
- <sup>3</sup> Nijé ko ketasi sineti na'tama wel namuti mapu ne chati oliwáwami ju. Nijé ko ne 'we kichí wel chati oliwáami mapu wel ralámuli olá mapu ketasi oyérami ju wel Onorúami. Nijé ko ketasi najkíuma mapu wel ralámuli chati oláami ramí mulubénima.
- <sup>4</sup> Nijé ko miná waná pama wel chati ná'tali. A'lí nijé ko ketasi si chati olama wel ralámuli chati oláami 'yua.
- <sup>5</sup> Wel mapu chati ra'ícha ko wel rejoi alé mulubé bijtéami jiti nirá, nijé ko 'ma ketasi aníríka ajchábama. Nijé ko ketasi anachama echiyiri ralámuli 'yua mapu ne 'we niráami ju a'lí mapu ne 'we nóchaka ra'íchami ju ma.
- <sup>6</sup> Nijé ko 'yama wel ne a'labé ralámuli jena'í kawírali eperéami mapu ramí 'yua nochama jena'í wa'lúalachi, a'lí wel ralámuli mapu ne a'labé wajchínika oloká eperéami ju nima mapu ramí 'yua muchima.
- <sup>7</sup> Ke bilé 'wesi ralámuli ne chibiriká ra'íchami eperélíma alé nijé bijtélachi. A'lí wel ralámuli mapu ne 'yégaka ra'ícha iyena ko ketasi oméríma nawá alé mapuná nijé ajtí.
- <sup>8</sup> Ne sinibí rawé minabi suwábama wel ralámuli rasíami jena'í kawírali eperéami mapuriká 'ma ketasi bilé 'wesi ralámuli rasíami eperélíma jena'í mapuná ne we'kabé ralámuli eperé wel Onorúami níwala.



alé Israélichí rabó Ermoni anilíachi  
(Salmo 121)

## Salmo 121

### Wel Onorúami ramujé tibúami ju

*(Ye wiká wikaráami níili wel ralámuli mapa'lí simiba sírali  
alé mi re'párimi Jerusalénachi.)*

<sup>1</sup> Nijé ko alé re'pami rabó e'negá wiligá jériká 'nata:

¿Komi iyena si nawámalé wel nijé ku'íruwala?

<sup>2</sup> A'lí wel Onorúami belá ju mapu ramí 'ya wel ku'íruwala,  
wel mapu newali je'ná kawí a'lí alé re'pá riwigachi ma.

<sup>3</sup> Wel Onorúami ko ketasi najkíumalé

mapu 'emi ne chajkena wijchimea.

Wel Onorúami ko ne sinibí 'emi tibú

a'li ketasi sineti kojchí ma.

<sup>4</sup> Wel Onorúami ko ketasi sineti kojchíami ju

mapu wel ralámuli alé Israélichi eperéami tibúami ju.

<sup>5</sup> Wel Onorúami belá ju mapu 'emi tibú

a'lí mapu 'emi nisera ma.

A'lí wel Onorúami ko mapuriká wel káluwala nirá ju

mapu ne sinibí 'emi tibuka iyena.

<sup>6</sup> Wel Onorúami ko ne 'we a'lá tibú 'emi ne rawemi nirá a'lí rokomi ma

mapuriká 'emi ketasi chibi ikimea.

<sup>7</sup> Wel Onorúami ko ne 'we a'lá tibuma 'emi ne suwaba chati ikiwáwachi iyena si,

a'lí ne 'we a'lá nisera ma 'emi alawala.

<sup>8</sup> Wel Onorúami ko ne 'we a'lá tibuma 'emi ne sinibí rawé a'lí ne sinibí rokó ma

mapa'lí 'emi ne wijchúrimi simíachi.



(Salmo 127)

## Salmo 127

### Suwaba wel namuti ko wel Onorúami jiti newárami ju

*(Ye wiká Salomoni osali mapu wikarali wel ralámuli mapa'lí simiba sírali  
alé mi re'párimi Jerusalénachi nirá.)*

<sup>1</sup> A'lí wel Onorúami ketasi newásaká wel kalí  
ketasi bilé namuti najtéami nima  
rekó wel ralámuli kalí newáami ne 'we nochasa.\*  
A'lí wel Onorúami ketasi tibúsaká alé we'ká rejóachi  
a'lí wel tibúami ko pe 'we riókisi i'negá asimea wel ralámuli.  
<sup>2</sup> Pe 'we riókisi ju rekó 'emi ralámuli ne 'we be'á busuresa nochamia  
a'lí ne 'we rokó kojchisá ma  
a'lí rekó 'emi ne 'we jiwéami nóchaka 'mesa wel ko'áami.  
Mapa'lí wel Onorúami bilé rejoi 'a galésaká ne a'lá kilí risíwali 'ya.

<sup>3</sup> A'lí wel ramujé kúchuwala ko wel Onorúami chiliwéwala ju.  
A'lí wel kúuchi mapu ramujé jiti ochera ko, wel ko ju ramujé chiliwéwali.  
<sup>4</sup> Wel ramujé kúchuwala mapu ochera ko mapa'lí ramujé abijí etemali káachi  
wel ko ne 'we kanílata ramujé mapuriká wel ralámuli nakosia simíbami nirá  
mapu ne 'we a'lá atega iyena.  
<sup>5</sup> A'lí wel mapu ne we'kabé kúchuami ju ko ne a'lá animea  
mapu wel Onorúami ko ne 'we a'lá semárika chiliwéwali,  
a'lí ketasi bilé namuti jiti nirá riwélima  
mapa'lí nimika ra'icha wel binoi sayela 'yua  
alé bajcháami ne we'kabé ralámuli muchíwachi iyena si.

(\*127:1 Wel Onorúami ketasi nijkúrisaká wel kalí newá, wel ko jériká aniwáami ju  
mapa'lí bilé rejoi ketasi bijchíami nisa wel Onorúami, wel rejoi ko ketasi omérima ne 'we  
a'lá rejcholi 'ya wel binoi kúchuwala rekó ne 'wérali olasa, pe riókisi nima.)



(Salmo 139)

## Salmo 139

### Wel Onorúami ko ne suwaba retewá.

*(Ye wíkaráliami mapu wel Rabiri osali mapu 'yali wel wa'lúala  
alé wíkaráliachi nuláami)*

- <sup>1</sup> Nijé Onorúamuala, 'emi ko ne 'we a'lá retewá ramí  
a'lí ne suwaba machí ma mapuíri nijé 'nata.
- <sup>2</sup> A'lí 'emi ko ne suwaba retewá mapuíri nijé olá  
rekó 'emi ne 'we mejkabé ajtigé ko  
ariká ne a'lá machí mapuíri nijé 'nata.
- <sup>3</sup> 'Emi ko ne a'lá ramí retewá mapa'lí nijé iyénachi  
a'lí mapa'lí nijé risíbaka ajtíachi ma,  
a'lí ketasi bilé namuti i'té mapu 'emi ketasi machimea.
- <sup>4</sup> A'lí 'abijí ketasi cho ra'íchachi nijé  
a'lí 'emi ko 'ma ne 'we a'lá machí mapuíri nijé animéaré.
- <sup>5</sup> 'Emi ko ne bochuí ramí nolegá iyena  
a'lí 'emi sekala jiti ne 'we a'lá ramí cha'pigá tibuka iyena.
- <sup>6</sup> 'Emi ko ne 'we simírami machíami ju,  
a'lí nijé ko ketasi sineti sebárima echiriká machíami nila  
mapujiti nijé ko ketasi ne a'lá sébali jinámami ju.
- <sup>7</sup> Nijé ko ketasi sineti omérima wanatia 'emi alawala 'yua,  
a'lí rekó nijé 'emi alawala i'kichiparié 'emi alawala ko,  
ariká alé si enama ramí 'yua.
- <sup>8</sup> A'lí rekó nijé alé re'pá riwigachi simiyé ko  
'emi alawala ko abalé riwigachi 'a simea.  
A'lí rekó nijé ne 'we re'lé we'érali simisá  
abaléchigo 'a simea 'emi alawala.
- <sup>9</sup> A'lí nijé ne 'we mejkabemi simisá ma alé mapuná ma'chínami ju wel rayénali  
a'lí bijtega asisá ma alé wa'lu ba'wírali suwé mapuná bokowí wel rayénali.
- <sup>10</sup> a'lí 'emi alawala ko abalé ramí machírima  
a'lí 'emi alawala ko ketasi sineti ramí ariwema.
- <sup>11</sup> A'lí nijé jériká na'tasa nijé ko alé chonárali i'kichípama  
a'lí wel ra'ósali mapu ramí rajela ko miná ru'káwali najítasa ne a'lá nima.
- <sup>12</sup> 'Emi Onorúgami jiti nirá ko,  
ketasi kasé i'té mapuná i'kichípaka asimea nijé.  
'Emi Onorúami ko ne chonárali mapuriká rawé ra'ósaka wílíami nirá retewá.
- <sup>13</sup> 'Emi Onorúami belá ju mapu ramí newali  
alé pachana nijé iyela rojpálachi ajchagá,  
a'lí 'emi Onorúami belá ju mapu newali ne suwaba ibili namuti  
mapu uchuwi alé bochuí nijé rejogálachi.

<sup>14</sup> Nijé ko ne wa'lú najtétali 'ya 'emi Onorúami  
mapujiti nijé ko ne we'kabé semati nóchali retewá mapu 'emi newali  
mapujiti ne 'we semati ju mapu 'emi olali,  
a'lí echijiti belá nijé ko ne 'we a'lá machí.

<sup>15</sup> 'Emi ko ne 'we a'lá ramí rewali  
mapa'lí nijé kayénachi alé pachana rojpochi asagá  
mapa'lí nijé ketasi ma'chiná nirá asagá ochérachi  
alé pachana nijé eyela rojpálachi.

<sup>16</sup> 'Emi ko ne suwaba nijé rejogala ne a'lá rejtea 'asali mapa'lí nijé ochérachi  
a'lí 'emi ko 'ma ne suwaba ne a'lá 'nátaka 'asali ramí jiti nirá,  
a'lí ne a'lá machigá 'asali ma chu ikilí rawé bijtélima nijé  
a'lí chu ikilí bamíbalí ma  
mapa'lí nijé 'a bijí ketasi cho bilé namuti ochérachi.

<sup>17</sup> 'Emi Onorúami, 'emi níwala 'nátawala ko ne wabé simírami ju  
mapu nijé ketasi sineti sebárima ne a'lá sébali jinama  
mapujiti ne we'kabé ju 'emi 'nátawala.

<sup>18</sup> 'Emi Onorúami 'emi 'nátuwala ko ne wabé simírami ju  
wel kúuchi sajté remojáluala nirá  
alé wa'lú ba'wírali suwé ajtíami 'yua.  
A'lí nijé a'tarásaká 'emi 'nátuwala nijé ko ketasi sineti sebárima tará.

<sup>19</sup> 'Emi Onorúami, nijé ko najkí  
mapu 'emi miná suwábamala wel ralámuli nejkógami,  
a'lí miná mejkabemi 'melama ma wel ralámuli rasíami  
alé mapuná nijé ajtí iyena si.

<sup>20</sup> Wel ralámuli ko ne 'we chati ra'icha 'emi jiti nirá,  
a'lí ketasi bilé namuti jiti 'emi sayérika iyena.

<sup>21</sup> 'Emi Onorúami, 'wecha nijé ko ketasi kichiga i'nésaré  
wel ralámuli mapu 'emi kichiga iyena.

'Wecha nijé ko ketasi kawélika i'nésaré wel ralámuli mapu 'emi sayérika iyena.

<sup>22</sup> 'We belá nijé ko ne 'we kichí suwaba nijé 'nátawala jiti  
wel ralámuli 'emi sayela mapu ayénachigó ramí sayela ju.

<sup>23</sup> 'Emi Onorúami, 'ami ne 'we a'lá machinálasaká ramí 'nátawala jiti,  
ne 'we a'lá ramí i'né chuíri 'nátami ko nijé.

<sup>24</sup> Ne a'lá ramí i'né 'achi ne chajkena ná'taka iyena nijé,  
a'lí ne a'lá ramí binera ma  
mapuriká nijé ne a'lá nawama alé mapuná 'emi ajtí.







Wa'lubéala Onorúami mapu sinibí bijtéami ju,  
wel ko a'lá ramí nesérami ju,  
a'lí wel ramí 'yáama mapu nijé néwalé.  
(Salmo 23)