

**Alué Esteri anilime mukí
'we e'wérali olale
napurigá tabilé me'liboa
alué ralámuli jurío**

(El libro de Ester del Antiguo Testamento de la Biblia)



**Alué Esteri anilime mukí
'we e'wérali olale
napurigá tabilé me'liboa
alué ralámuli jurío**

(El libro de Ester del Antiguo Testamento de la Biblia)

en el idioma ralámuli de la Baja Tarahumara
del municipio de Guazapares, Chihuahua

Ilustraciones usadas con permiso de la David C. Cook Foundation.

Publicado por: Don Burgess McGuire.

©Se permite la reproducción de cualquier porción del texto de esta obra, por cualquier medio, siempre que no sea con fines de lucro.

Las ilustraciones sólo podrán reproducirse con permiso expreso de la David C. Cook Foundation.

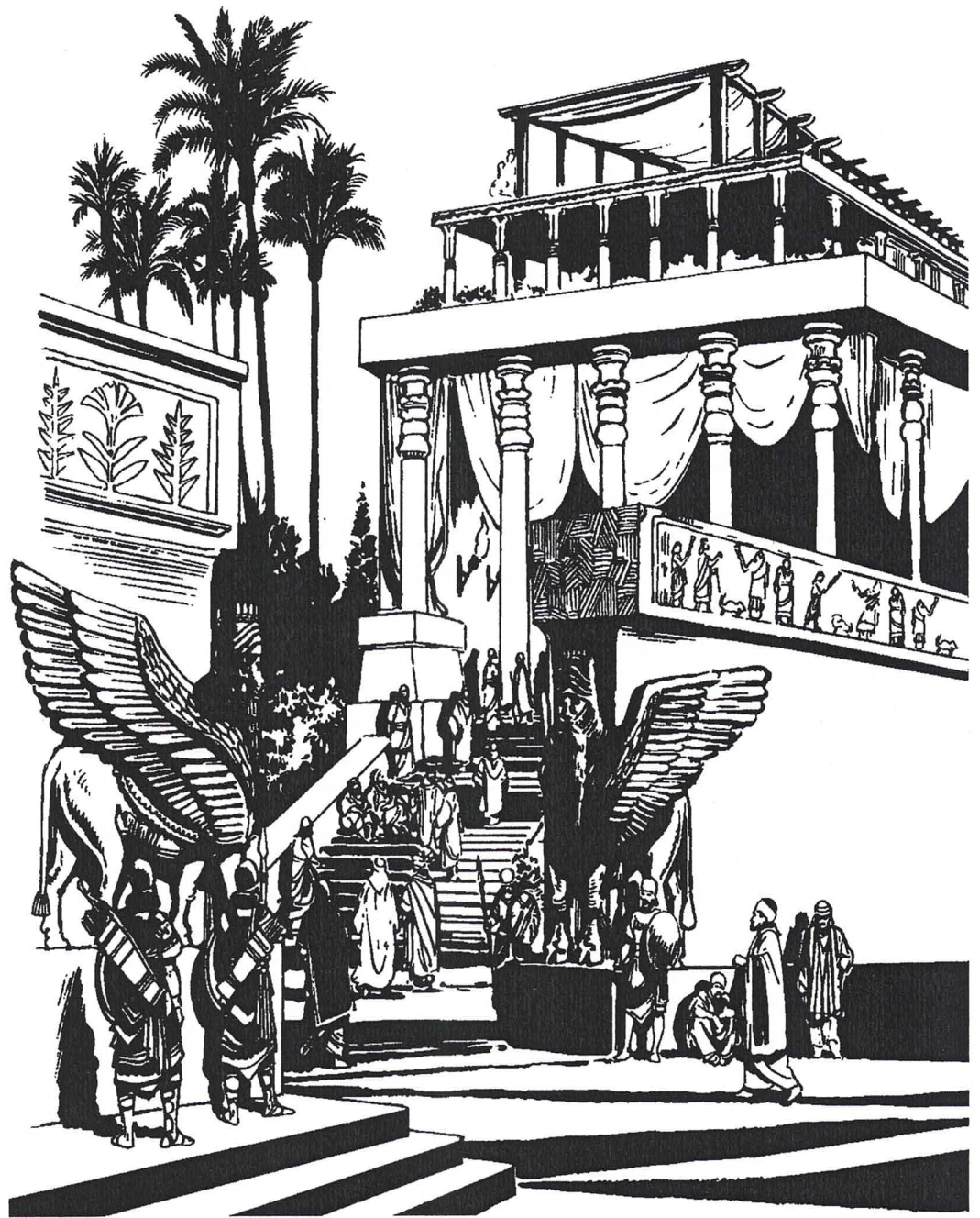
Primera edición : Enero de 2004: 200 ejemplares.

'We 'ya bajchá ta'chó ochérachi Isukristo, maligi sientu bamí amináchigo osá naosa makué na usani ta'chó ochérachi Isukristo, nakole alué ralámuli jurío (israelita) alé Rusaleni anilichi we'ká riógichi alué sontalo saega Babilonia mochígame, 'lige 'ma niyúrale Babilonia mochígame. We'ká jurío o'tóliru alé Babilonia anilichi. 'Lige a'kinana alué sontalo Persia mochígame alé Babilonia simíbale nakomia, 'liko Persia mochígame niyúrale. Napu'lige neyúrasa, se'nú rewá ajchele. 'Ma tabilé Babilonia anilime nile alé, Persia anilime nile. Napu'lige sebasa alé Babilonia alué Persia mochígame, abe nijubapi jaré jurío ralámuli 'ma ku simíbale alé Rusaleni, 'lige we'ká abijí ejtebile alé Persia anilichi.

Jena líbrochi ruyame ju churigá 'sile alué rey napu nulame nile alé Persia napu Asuero anilime nile napu chojkile nuláa naó sientu aminá osá naosa makué aminá maligi bamí bajchabé ta'chó ochérachi Isukristo. Bilé liá bamí nulale. Abiénachigo ruwí tabilé e'wáligo alué Rey Asuero upila Basti rewégame, baelía alemi we'ká rió mochígichi. Abienachigó ruwí bilé rió Amani anilime me'lináligo suwábaga alué ralámuli jurío. Abienachigó ruwí chu'síliga bilé rió jurío Marokeo anilime 'we a'lá 'nátame churigá gu'írimia alué che jaré ralámuli jurío. Abienachigó ruwí chu'síligo alué iwé napu Marokeo 'yuga ochéririle napu Esteri anilime nile, alué napu Rey Asuero 'yuga newíligo 'lige gu'íraligo alué ralámuli jurío napurigá Amani tabilé che olámala alué ralámuli jurío.

Alué ralámuli jurío jipe mochígame abiena newame ju bilé piesta nabí bamí napurigá tabilé we'kuawa amulí suwirúgiriká. Ye piéstaka "Purím" anilime ju.

Jipe rawé Babilonia "Irak" anilime ju, 'lige Persia "Iran" anilime ju. Pecha 'wesi machígó chieri osáliga ye apeli.



¹⁻² 'We 'ya rawé asale bilé rió wa'lula nulame Rey Asuero anilime. Bi'neli nulame bochígimi alé Persia anilichi. 'We we'lé nile alé,* we'kaná pueblo. Wamí alé Persia asiruga alué rey nulame nile napusí seba alué gawí napu anilichi India napu machíname ju rayénali, 'lige alé si chebilena abienachigó nulame nile napu Etiopía anilichi ju napu rayénali bokuime ju. We'kaná chojkégame nile alé alué we'lé gawí Persia anilime, bilé siento aminá bilé eliá aminá gichao chojkégame nile. A'pili chojkégame bilé selígame ajchale alué Rey Asuero.*

**Jena ruwimela alué rey oká piesta oláligo
'lige bo'né upila ka tabilé e'wéligo**

³ Napu'lige Asuero bakiá bamí asagá nulá, nulale wa'lú go'ame newániliga suwábaga pe e'wélalacho go'yame alemi napaíka mochiga 'we a'lala go'ame. Aminami alemi napaíka alué e'wélala ralámuli sontalo 'lige alué e'wélala napu we'kaná pueblo nulame nile.

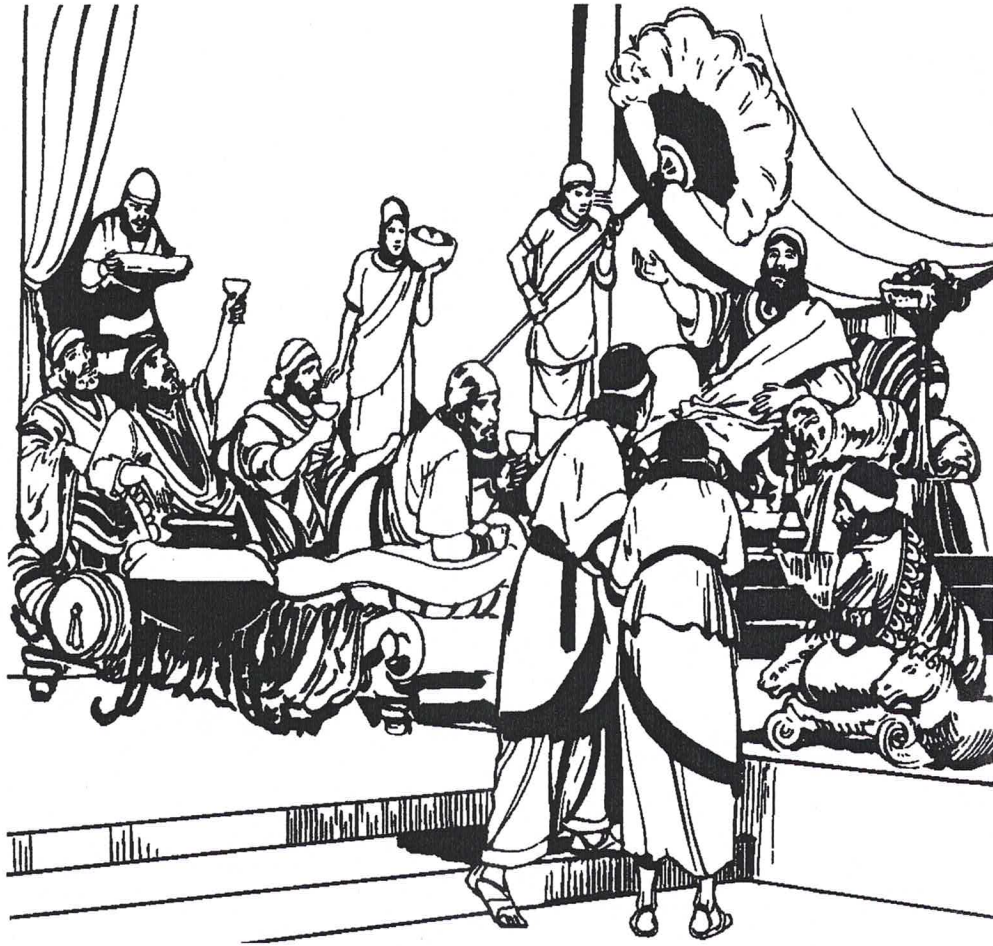
⁴ Alué wa'lula Rey Asuero nulale alué go'ame newániliga machírimia suwábaga alué e'wélala ralámuli alé napawíkame chuyena we'ká nerugo we'ká tábiri 'we najteme alé Persia anilichi napu nulame nile alué Rey Asuero. Usani mechá mochile alemi napawika suwábaga alué e'wélala, 'we a'lala go'ame go'yá mochile, napurigá bilé wa'lú piesta neraga. Alué Rey Asuéroka nulale newániliga alué go'ame alé Susa anilichi we'ká riógachi napu bejtégame nile bo'né.

⁵ Napu'lige 'ma suwénasa ujsani mechá alemi mochiga, alué Rey Asuero uchéchigo siné nulale newánaliga go'ame napurigá go'mela alué e'wélala alé Susa mochígame, 'liko bo'né bejtélachi nulale napurigá newámala alué go'ame napurigá alé simámala go'mea alué e'wélala alé Susa ejperégame. A'lígeko gicháo rawé mochile alemi napawika, go'ame go'yá 'we a'lala 'lige bajía mochile alué 'uba ba'wila newárigame pe rekútame, alé wa'lú galí ilígichi ra'pichí alué

Rey Asuero bejtélachi. Alé ra'pichí 'we a'lá semáriga gasalega ilile 'lige sewátiri. ⁶ Alé ra'pichí suweke uchúkame nile chiní siyókame, 'lige rojsákame. Alué chinika uchúkame nile alé iwíachi napu bo'ile alé ra'pichí suweke re'pá. Alué iwíaka newárigame nile bo'síkite ojchilígame,* 'lige alué chijtúrigame plátate newárigame alé chégime nile alué iwía napu alé o'tónachi ajhárigame nile alué chijtúrame plátote newárigame, 'lige 'we semati marmol anilime rejtete newárigame o'tona. Abiena nerule we'ká mutela i'weli napu alué ralámuli pe gayena niraga mochile go'yá. Alué mutélaka 'órote newárigame nile 'lige abiena plátate. Alé ra'pichí ka 'we semáriga newárigame nile rejté rojsákamete 'lige siyókamete 'lige setákamete. Abiena newárigame nile napu alué ajágame gajela nile napu yolí ra'íchaga "koncha" anilime ju. ⁷ 'Lige nachútale senibí rawé alué 'uba ba'wila pee a'wágame newárigame, 'oro newárigame básochi ro'agá, a'pili baso se'wináriga newárigame nile 'we najteme baso, 'lige wa'lú managá mochile alué bajílime pee rekútume napugiti cha ra'sá 'sílgame alué Rey Asuero anilime. ⁸ Alué reyka nulele alué ralámuli kóginilia napurigá 'yámala alué ralámuli napu ekí bajínalinti.* Tabilé 'wesi bajímili nile alué 'uba ba'wila pée rekútume tabilé bajínalisaká, alarigá nulale alué Rey Asuero. A'pílipi rió bajímili nile napu echilú bajínili.

⁹ Alué Rey Asuero upila napu Basti rewégame nile abiena nulale newániliga chigó wa'lú go'ame go'mea pe umugicho ka, alé wa'lú galichi.

¹⁰ 'Ma gichao rawé kachi alemi mochiga, ta'chó rojáachi alué ralámuli alemi sígame, alué rey 'ma abé rekulítiri ka, nulale bayéniliga alué bo'né upila Basti rewégame. Gichao rió júlale alemi alué mukí bayéniliga, alué gichao rioka nile Meumani rewégame bilé, 'lige chebilé Bista rewégame rió, 'lige chebilé Arbana rewégame rió, 'lige chebilé Bigta rewégame rió, 'lige chebilé Abagta rewégame rió, 'lige chebilé Setari rewégame rió, 'lige chebilé Karkasi rewégame rió. Gichao rió nile napu júlale alué upila bayéniliga, alué gichao rió napu nóchame nile alué rey galíachi. ¹¹ Alué gichao rió júlale





napurigá a'pawa alué mukí Basti rewégame alé napu asale alué wa'lula Rey Asuero, napu nulale newániliga go'ame pe riocho go'yame. Alué rey júlale napurigá nawámala alué korona mo'koka.* Alué reyka pe najkigá sile napurigá o'maka etewa alué mukí aliena chi'mame ka. Ala'sile alué wa'lula rey napugiti 'we chi'mame níligame alué upila Basti rewégame. ¹² 'Lige alué mukika tabilé siminálile 'lige tabilé simile alé napu asale alué wa'lula rey, alé napu nulale go'ame newániliga pe riocho ka go'yáame. A'liko alué wa'lula rey asíriga ayole alué bo'né upila 'yuga Basti rewégame, ayole bochígame sa'pachí.

¹³ 'Lige rukele uché jaré gichao rió alué napu 'we rejchirúgame nile bilé ra'íchali gatega, 'we machime alué ra'íchali nulalí rejcholi. Nabí alarigá olame nile alué rey napu'lige ta'mé 'la enasa bilé 'nátali.

¹⁴ 'Lige alemi mochíme nile alué gichao rió, alé mochime nile napu ajtime nile alué Rey Asuero ra'íchali gatea . Bilé alué Karsena rewégame nile, 'lige uché bilé Setari rewégame nile, 'lige uché bilé Armata rewégame nile, 'lige uché bilé Tarsisi rewégame nile, 'lige uché bilé Meresi rewégame nile, 'lige uché bilé Marsena rewégame nile, 'lige uché bilé Memukani rewégame nile. ¹⁵ 'Lige alué rey Asuéroka rukele cholati ka alué mukí Basti rewégame napugiti tabilé e'wáligame alué mukí bailía. ¹⁶ 'Liko bilé alué rió Memukani rewégame anele alué Rey Asuero alué chejarela akériga, regá anele:

--Alué mukí mué upila Basti rewégame 'we iníligame ju napugiti tabilé e'wáligame napu nulele mué napurigá nawámala jeka, 'lige tabilé nawákuru. Tabilé pe muecho chijúniga rejpímala tabilé e'wogóriká alué mukí, suwábaga e'wélala we'kanami riógame abiena chijúniga ejtebímala, abiena suwábaga alué umugí gunala chijúniga ejtebímala chigó. ¹⁷ Suwábaga umugí akémala tabilé e'wáligo alué mukí mué upila 'lige alésíko alué umugí 'ma ta'mé 'la e'wímala alué a'boipi gunala, regá animela: "Alué Rey Asuero nulale bayénaliga alué mukí Basti bo'né upila napurigá a'pámala alé napu asale alué rey alué we'ká rió 'yuga, 'lige alué mukika tabilé e'wale."

¹⁸ Alarigá animela suwábaga alué umugí bochígimi jena Persia

bo'ígichi ejperégame. Alarigá animela alué umugí alieti akisá, 'lige alésíko a'chigóriga nokínálimala alué umugí, alué mukí chojkila gite tabilé e'wémala chigó a'boi gunala.

¹⁹ ' Mué wa'lula rey, mué 'la nerásaká nuláwaguru newániliga bilé osilí 'la bi'lepi ra'íchame napu tase 'wesi se'wináriga newámala alué osilí abé a'kinana napurigá machimela ralámuli jena Persia rewégichi mochígame, osilí regá anime: "Alué mukí Basti rewégame 'ma tabilé siné nawámala alué Rey Asuero 'yuga asimea. Alué Rey Asuero chebilé mukí 'yáamala 'nalina napurigá alué rey upila nímala, uché bilé mukí napu la bijchiá 'la sébali e'wime nímala alué rey. ²⁰ 'Lige suwábaga ralámuli jena Persia mochígame 'la machimeli júkuru napu aní alué osilí, napurigá suwábaga umugí 'la e'wímala jukuru a'boipi gunala." Alarigá anile alué Memukani rewégame rejcholi nejime.

²¹ 'Lige alué rey Asuéroka 'la nerale alué ra'íchali, abiena alué Memukani gompaniérola 'we 'la nerale chigó. 'Lige alué rey Asuéroka e'wale napu anile alué Memukani, ²² 'lige yati náole osilí bochígimi riógichi alé Persia rewégachi napu nulame nile alué rey, ruwime ra'íchali napurigá a'pili umugí 'la sébali e'wímala a'boipi gunala. We'ká se'wináriga ra'íchame nile alué ralámuli alé napu náole alué osilí. Jaré pueblo se'wináriga ra'íchame nile, alekere a'boi ra'ichálila osagá náole napurigá 'la inámamala.

2

Jena ruwimela Esteri newíligo alué Rey Asuero 'yuga

¹ 'Ma a'kinana (siné kachi bakiá bamí a'kinana) napu'lige alué Rey Asuero 'ma tabilé ayoga asagá, nélále chu'síligo alué bo'né upila Basti rewégame. 'Lige aminami néelále chigó nulasa newániliga alué osilí napu anime nile 'ma tabilé ku nawámili ko alué bo'né upila Basti rewégame alué Rey Asuero 'yuga bejtélimia. ² 'Lige alué 'yuga nóchame napu nile chigó e'wélala regá anile:

--Mué wa'lula, nuláwaguru i'wé 'yániliga 'we chi'mame tabilé 'cho gunégame, ³ 'lige mué wa'lula rey mochiawa alué e'wélala we'kaná

riógichi napurigá jeka a'pámala alué i'wé 'la chi'mámecho tajchó gunégame jena mué rey galíachi jena we'ká riógichi Susa rewégichi napurigá repúmala alué rió umugí repume Egai rewégame, 'lige napurigá alué Egai nulémala uche jaré umugí napurigá abé 'la chi'mame newámala alué umugí i'wé alemi a'párigame ⁴ 'lige alué mukí iwé abé chi'mame napu galé mué rey, alué nirálekó napu mué rey upila nímala alué Basti neraga --anile alué Rey Asuero 'yuga nóchame.

'Lige alué wa'lula Rey Asuero 'we 'la nirale alarigá anichi alué rió, 'lige yati nulale alué we'ká i'wé bayéniliga, i'wé 'we chi'mame.

⁵ Bejtele alé we'ká riógichi Susa anilichi bilé rió Marokeo rewégame, napu nile Jair anilime rió inolá, Jair Simei rijimala nile pe iligá alué Siméika abé 'ya bejtégame nile, 'lige alué Jairka 'we a'kinana ochégame nile. Alué Jair abiena alué Kishi rijimala nile chigó 'lige alué Kishi* 'we 'ya bejtégame nile chigó anaga alué Simei, 'lige Benjamini najareme nile alué suwábaga ralámuli. ⁶ Alué rió Marokeo ka alemi si o'tóliru alué we'ká ralámuli 'yúriga abé 'ya napu'lige alué rey Nabukoronosori we'ká ralámuli o'tole alé Babilonia alé Rusaleni mochígame napu'lige niyúrisa nejkoga alué 'we inílime rey alé Rusaleni. Alué Marokeoka 'yuga o'tóliru alué rey Jekoníasi napu nílige rey alé Jurá rewégame país bo'ígichi nulame. ⁷ Alué rió Marokéoka rijimégame nile bilé mukí iwé napu alué a'tela malala nile, napu Esteri rewégame nile. Alué Marokéoka alué Esteri repúlige bo'né Marokeo bejtélachi u'tá tewé cachi napugiti ba'lagéchili níligame 'we u'tá ka alué Esteri tabilé o'nógame nibilé eyégame. 'Lige alué Esteri 'we chi'mame mukí ochérale, 'ma wa'lú iwé nile 'we chi'mame napu'lige alué Rey Asuero nulasa we'ká umugí i'wé a'pániliga alemi.

⁸ Napu'lige alué Rey Asuero nulasa a'pániliga suwábaga i'wé 'we chi'mame alé alué Rey Asuero galíachi, a'páliru chigó alué iwé 'we chi'mame Esteri rewégame alué rey galíachi, 'lige alué rió Egai rewégame alué umugí repume alué rey galíachi nuléliru napurigá 'we 'la repúmala alué i'wé 'we chi'mame. ⁹ 'Lige alué iwé Esteri



rewégame 'we a'lá galérinti mukí nile, 'we a'lá suériga ra'íchanti, 'lige alué rió Egai rewégame alué umugí repume 'we 'la galegá etele alué Esteri 'lige yati nulele gichao umugí napurigá 'we a'lá semáriga repúmala alué Esteri, 'lige 'yale aséite alué bochígimi sa'pachí ujchalime napurigá bochígimi sa'pachí uschámala alué aseite alué Esteri napurigá abé a'lá chi'mame ganámala alué Esteri, 'lige abiena 'yale go'ame 'we a'lala, 'lige 'yale bilé galí abé semati 'we semáriga gatérigame pachage napu mochime nile alué umugí i'wé 'we chi'mame.

¹⁰ 'Lige alué Estérika tabilé pe'tá ruwile ralámuli jurío ko, nibilé ruwile chigó chieri rijimala níliga alué mukí, 'wéchigo a'lá ruyéligame alué Marokeo napurigá tabilé ruwimela. ¹¹ 'Lige alué Mordokéoka senibí rawé eyéname nilé alé wa'lú galí ilígichi ra'pichimi, galí napu mochime nile alué umugí, machináliga eyéname nile chieti ajtigá alué Esteri pala 'la ajtigá.

¹² Suwábaga alué i'wé 'we 'la suériga repúlime nile napurigá 'la abé 'la chi'mame níjala alué i'wé. Ujsani mechá 'we ujchélime nile alué aséite mirra cholela aséite newárigame bochígimi sa'pachí 'lige uchéchigo ujsani mechá ba'wí 'we semá júkame ujchélime nile alué i'wé bochígimi sa'pachí abiena alué chebilé aseite ujchilime nile napu anilime nile balsami napurigá 'la chi'mame umugí níjala alué i'wé. ¹³ 'Ma alué makué oká mechá kachi, 'liko alemi simíbame nile alué i'wé alué rey ajtígichi. Suwábaga i'lime nile o'pacha 'lige we'látiri 'lige semátiri gologime. Napu tame nile alué i'wé, i'lime nile. ¹⁴ A'pílipi i'wé simíbame nile bilé rukó alué rey 'yuga gojchimea alué rey galílachi 'lige melénala ka simíbame nile uché bilena galichi alué uché jaré umugí galílachi napu ajtime nile repuka bilé rió rey 'yuga nóchame Sasgasi rewégame, 'lige 'ma tabilé uchéchigo sime nile alué i'wé alé alué rey galílachi tabilé bayésaka alué rey. Alué rey 'we 'la galésaká bilé alué i'wé, 'lige bayesa bilé rawé 'liko 'la ku nawame nile alué iwé alué rey galílachi.

¹⁵ Napu'lige sébale rawé napu'lige simeli nile alué iwé Esteri alé galírale alué rey bejtélachi, alué Estérika simile alué rey bejtélachi



'lige o'páchaga simile pe napurigá ruyele alué Egai, alué Egai alué i'wé chi'mame repume. 'Lige alué iwé Esteri 'we chi'mame 'ma 'we 'la galegá etélime nile alué ralámulite napu repume nile.

¹⁶ 'Ma gichao bamílige nulá alué Rey Asuero, 'ma makué mechá kachi* aleké gichao bamí a'lige o'tóliu Esteri Rey Asuero bejtélachi.

¹⁷ 'Lige alué Rey Asuero 'we najkigá etele alué iwé Esteri napugiti 'we chi'mame níligame, 'lige abé najkile alué Esteri me'tagá alué uche jaré i'wé. 'Lige alésíko alué Rey Asuero bilé korona mo'kótale alué mukí napurigá alué rey upila níkala alué Basti neraga.

¹⁸ Alésíko alué Rey Asuero nulale wa'lú go'ame newániliga napurigá simela go'mea suwábaga alué e'wélala alué rey 'yuga nóchame, 'lige uchéchigo jaré ralámuli 'we najteme, 'lige we'ká e'karúgame kónile alué Rey Asuero, 'we ra'sá 'sile napugiti cha ra'sálagá asáligame. Abiénachigo nulale napurigá resíbamala suwábaga alué ralámuli nóchame a'lige rawé.

Jena ruwimela alué Marokeo akéligo oká sontalo alué Rey Asuero me'lináliga e'yéniligo

¹⁹ Bilé rawé napu'lige Esteri 'ma 'yuga ajtígachi alué rey, alué Marokéoka alé yochi ajtile alé alué rey galíachi. ²⁰ (Alué Estérika tabilé 'wesi ruyele jurío ko napurigá nuléligo alué Marokeo. Alué Estérika nabí e'weme nile napurigá aneme nile bo'né a'tela Marokeo.)

²¹ 'Lige alemi asagá alué Marokeo, alé yóchimi, akele chíbika ra'íchachi oká rió sontalo e'wélala, bilé Bigtani rewégame 'lige bile Teresi rewégame. Alué oká rió Rey e'wélala sontáloka me'limé rila alué Rey Asuero. Ayoga e'yénale alué rey si. ²² Napu'lige alué Marokeo 'we 'la ma'chígame machisáa, yati ruyele alué Esteri napu 'ma alué rey upila nile. 'Lige alué Estérika yati júlale ruyénilige bilé rió alué Rey Asuero alarigá 'nátaga e'yeneo alué oká sontalo e'wélala bilé Bigtani rewégame 'lige bilé Teresi rewégame. Abiena ruigá júlale alué rió Marokeo akélego aniá jago alué oká sontalo. ²³ 'Liko alué Rey Asuero nulale napurigá rukimela pala 'la bijchiá ka



alué ra'íchali, 'lige alarigá machile 'la bijchiá níligo alué oká sontalo alué rey me'lináliga e'yéneo, 'lige alésíko alué okánika sontalo me'líliru ojaga uchúchiga.* 'Lige alé bilena líbrochi ujcháliru alué ra'íchali napu ruwime nile chukíligo napusí asibasa wa'lula rey neraga alué rió Asuero.

3

**Jena ruwimela chonigá me'lináliligo
bilé rió Amani rewégame alué ralámuli jurío**

¹ 'Lige abé a'kinana alué Rey Asuero wa'lula ajchale 'we najteme neraga alué bo'né 'yuga nóchame Amani rewégame napu nile bilé rió inolá Amerata rewégame. Najareme nile 'we 'ya ajtígame rió Agagi rewégame.* Alué rió Amani wa'lula ajcháliru amulí napurigá bilé rey. ² Alésíko suwábaga alué rey galílachi nóchame rió napu alé yochi repume nile, chojkóbaka jábame nile napu'lige etea simírochi alué Amani 'we niraga napugiti alarigá nuláligame alué wa'lula Rey Asuero. 'Lige alué Marokéoka tabilé siné chojkóbale nibilé pe'tá rojpóchame nile napu'lige alué Amani etea.

³ 'Lige alué rey galílachi nóchame we'ká rió rukele alué Marokeo chonigá tabilé chojkóbame ko napu'lige etea alué Amani rewégame rió napurigá nulale alué Rey Asuero. ⁴ Senibí rawé alué we'ká rió alué rey galílachi nóchame 'we rukele chonigá tabilé e'wao napu nulale alué Rey Asuero, 'lige ra'íchale alué Amani 'yuga 'lige ruyele tabilé chojkóbame níligo alué Marokeo napu'lige alué Amani simírochi. Marokéoka anele jurío kóríle, alekere tabilé rojpóchame korile alué Amani simírochi.* Alué we'ká rioka alaregá anele alué Amani chu'siá sita, choniá anirá.

⁵ 'Lige, napu'lige etesa alué Amani rewégame rió tabilé chojkóbame ko alué Marokeo 'lige tabilé nirame ko napu'lige alué Amani simírochi, a'lige 'we ayole alué Amani, bochígami sa'pachí si ayole. ⁶ Alué Amani 'ma ruyélirige ralámuli jurío ko alué Marokeo 'liko tase pe alué Marokéochó 'yuga ayole alué Amani, 'lige ta'mé 'la nerale pe alué Marokéochó gastigárilila, chojkile 'nata churigá 'la



níliga alué ralámuli jurío me'liáa napekí mochile alemi napu echilú nulame nile alué Rey Asuero.

⁷ Napu'lige Asuero makó oká bamí ajtígichi nulá, aleké bamí chojkichí mechá kachi "nisani" anilime mechá napu guwé nile, ⁸ 'Liko regá anele alué Amani alué Rey Asuero:

--Napu echilú nulame ju mué, tabilé 'la bi'lepi 'nata mochí ralámuli, mochí jaré ralámuli se'winariga ejperégame tase napurigá ejperégame niru ramué. Tase 'la nirame ju napu nulá mué rey 'lige alekere tase 'la sébali olá mochí. Pecha 'la juko napurigá ajágame a'rilía alué ralámuli. ⁹ 'Lige mué rey 'la nerásaká nuláwaguru me'líniliga suwábaga alué ralámuli (jurío) napu tabilé 'la sébali olá napu nulá mué, alarigá nuláwaguru bilena apélichí osagá. Mué alarigá olásaká 'liko neka 'yámala mué baikiá sientu mili kilo náchigo ujsánisa makué mili (360,000) kilo plata napurigá mué jena nochámala napurigá najtétiga nochárimala mué ralámuli.

¹⁰ 'Liko alué wa'lula Rey Asuero yati 'yale alué 'ta jiero chijtúligame makúsalachi chujkúgame anío alué Amani alué ralámuli jurío saila, napu Agagi najareme nile. ¹¹ 'Lige regá anile:

--Mué niga rejpiwago alué plátaka napu nejimi orí mué, 'lige napuchibi olánili mué alué ralámuli alarigá oláwaguru.

¹² 'Lige pe abaleké mechá makué bakiá enágichi nisani anilime mechá, Amani bayele napu bo'né asale alué ralámuli jebénigame osagá napu Asuero 'yuga nóchame nile napurigá osímala alué we'ká ralámuli napusí nulame nile Asuero, jaré sewináriga ra'íchame. Alué jebénigame osagá, jaré se'winárigame ra'íchame nile, napugiti we'kaná pueblo se'winárigame ra'íchame níligame. 'Liko ajchele selá napu kantela newalime ju alué a'pili apélichí 'lige rajchínale selachi alué u'tá jiero chijtúligame makúsichi chujkúgamete, anío anilime, 'lige náole suwábaga alué e'wélala.* Alarigá 'sile alué Amani napurigá rey neraga. 'Lige Rey Asuero 'la nirale alarigá. ¹³ 'Lige alésikó náole alué osili a'wágame ruyame napurigá suwábaga me'liboa alué ralámuli jurío ichúromi we'kanami riógichi. Alé osilichi osagá nulale alué Amani alué ralámuli jurío me'línaliga, suwábaga



'ma o'chéráme ralámuli 'yúriga 'lige 'ma u'kuchítiri 'yúriga, 'lige 'ma umugítiri 'yúriga bi'lepi rawé kachi makó bakiá enágichi, makó oká mechá kachi "arari" anilime mechá.* Abiena 'yale lisensia iniga rejpmia alué me'lirúgame nila tábiri. ¹⁴ Napekí e'wélala narele alué osilí 'lige nulele alué ralámuli napurigá ra'íchamala alué osilí napurigá suwábaga ralámuli 'la machimela chonime ko alué osilí napurigá 'la 'nátaga mochímala 'la listo aleké rawé 'la ko me'liá alué ralámuli jurío.

¹⁵ 'Lige alué ralámuli alué osilí o'tome yati simíbale alué osilí o'tomea napurigá nulale alué Rey Asuero. Abiénachigo ra'íchale alué osilí alé Susa rewégachi mochígame ralámuli. 'Ma náolasa alué osilí, alué Rey Asuero 'lige alué Amani pe bajísile alé abajá mochiga alué bajílime 'uba ba'wila pee rekútume, 'lige suwábaga ralámuli alé Susa ejperégame ta'mé 'la inámaka ejtebile chonigá alarigá nuláligo alué Amani 'lige alué Rey Asuero si.

4

Jena ruwimela Marokeo alué Esteri 'we anele napurigá gu'íromala jurío ralámuli

¹ Napu'lige machisá alué Marokeo alieti nuláligo alué Amani 'lige alué Rey Asuero, 'we seweka asíbale 'lige 'ma si'pánaga chi'wánale bo'né o'páchala 'lige o'pachátale bilé o'pacha 'we chajótigame chinite newárigame, 'lige najpisó ujchale mo'ochí 'lige simile einamia alé bochígimi alé Susa anilichi we'ká riógichi, 'lige 'we nalasia enale. ² Alarigá sébale alué chajótigame o'páchaga alemi yochi alué wa'lú galí yólachi alemi napu rey bejtégame nile, 'lige tabilé bajkile pachami napugiti tabilé 'wesi elílime níligame napurigá alieti o'páchaga bajkimela alé pachami. ³ Abiena chigó alemi napu ekiana sébale osilí, alué napu ruyame nile me'libolí ko suwábaga alué ralámuli jurío, alemi 'we sewele chigó alué ralámuli jurío, 'lige 'we chalale 'lige ayúnale 'lige 'we nalale 'we chálagá 'lige o'pachátale chigó alué o'pacha newárigame alué 'we chajótigame chinite, 'lige



we'káchigo najpisó ajchasa, alé amoba okole.

⁴ 'Lige alué umugí napu repume nile alué Esteri alué Rey Asuero upila 'lige jaré rió napu repume nile alemi galírale alué Esteri ajtígichi, ruyeale alué Esteri 'we chajótigame chiní o'pachátligo alué Marokeo. 'Liko alué Esteri yati náole o'pacha tabilé chajótigame napurigá o'pachátimala 'lige alué Marokéoka tabilé narele alué o'pacha tabilé chajótigame. ⁵ 'Liko alué Estérika nulale bayéniliga alué bilé rió nóchame alé alué Esteri ajtígichi napu Ataki rewégame nile, 'lige 'ma alemi nawasa alué rió Ataki rewégame, Estérika yati júlale rukéniliga chukíligo alemi 'lige chonigá o'pachátligo alué o'pacha chiní 'we chajótigame alué Marokeo.

⁶ 'Liko alué Ataki anilime nóchame yati simile alué Marokeo 'yuga ra'ichamia napu ajtile alé o'wemi yochi neraga napu ilíle alué wa'lú galí 'we semati rey galila. ⁷ 'Lige alué Marokéoka yati ruyeale alué Ataki suwábaga napu machile, 'lige ruyeale alakí plata 'yamio alué Amani alué Rey Asuero 'ma 'la nejígorikaba lisensia alué Rey Asuero napurigá me'liboa suwábaga alué ralámuli jurío. ⁸ 'Lige aminami 'yale chigó alué osilí newárigame alué Ataki napu ruwime nile 'ma me'liboli ka alué ralámuli jurío, alué osilí napu ra'íchalige alé Susa rewégichi. 'Yale alué osilí napurigá 'yawa alué Esteri napurigá 'la machigá asimela alué Esteri. 'Lige abiena 'we 'la anele napurigá ruyewa alué Esteri napurigá alué Esteri 'we ruyémala alué Rey Asuero napurigá alué Rey Asuero tabilé elímala alué ralámuli jurío me'liachi.

⁹ 'Lige alué Ataki anilime rioka ku simile alué Esteri ruyemia napu ruyeale alué Marokeo. ¹⁰ 'Liko alué Estérika ku guwana júlale Ataki anilime rió alé nóchame bilé ra'íchali o'tóriga napu regá anime nile:

¹¹ --Suwábaga napu nóchame ju alué rey 'yuga, 'lige apiépiri ralámuli napu ejperé bochígimi jena napu echilú nulame ju ye Rey Asuero, rió 'lige umugítiri, 'we 'la machigá mochí yati me'liboli ka apiépiri napu bajkí alé pachá napu ajtí alué rey alué rey e'nemia tabilé bayérigame nísaka. 'Lige jipe si 'ma bilé mechá júkuru tabilé



bailía ne alué wa'lula reyte.

¹² 'Lige alué Ataki o'toile alué ra'íchali alué Marokeo napu Esteri náole. ¹³ 'Liko alué Marokéoka náole uché bilé ra'íchali alué Esteri o'tólime regá anime:

--Mué ne waila Esteri, tase mayewa mueka tabilé mukumeo, tase lawa "Neka pecha me'libógó napugiti neka alué rey bejtélachi bejtégame kame". ¹⁴ Rekó ta gu'irige mué ramué jipe aba nejkúrimorékó chebilé ralámuli napurigá tabilé che olawa ramué, nobi mueka ma me'liboa 'ma alué mué rijimala 'yúriga. Siné kachi mueka cha'píirigiréko napurigá alué rey upila nímala napurigá ramué ralámuli repua asimela mué napurigá tabilé che olawa ramué --alarigá anime ra'íchali náole.

¹⁵ 'Liko alué Estérika chéchigo siné náole ra'íchali alué Marokeo o'tólime, alué ra'íchalika regá anime nile:

¹⁶ --Mué Marokeo, yati simigá napabúwaka mué suwábaga ralámuli jurío jena Susa ejperégame napurigá alué ralámuli ayunámala bakiá rawé napurigá tániga nokísiwa o'maka alué semati raweli. Néchigó abiena ayunámala chigó, alué ne'chí repume umugí abiena ayunámala chigó ne 'yuga bakiá rawé 'lige bakiá rukó, lige 'ma ayunasa, simela ne alué rey e'nemia rekó tabilé bayérigame ke ne. 'Lige 'ma me'lisúgaka ne alemi bajkigóriká peka bayérigame ke, tabilé chéré.

¹⁷ 'Liko alué Marokeo rewégame rioka yati simile* 'lige napabule suwábaga alué ralámuli jurío napurigá nulélige alué Esteri alué Rey Asuero upila.

5

Jena ruwimela Esteri nuláligo go'ame newániliga alué Rey Asuero go'yame 'lige Amani

¹ 'Ma anawínale, 'ma bakiá rawé kachi, alué Esteri si'pútale alué si'pucha napu si'pútame nile napu'lige simea alué wa'lula rey e'nemia. 'Lige si'putasa simile alé wa'lú galí 'we semati ilígachi, 'lige alemi ilíbale a'bemi yóchimi pachami e'negá. ² Napu'lige pe etérapí

alué rey aleka ma'chínaga ilígame alué mukí Esteri, alué rey 'we ra'sálále 'lige pachaka asagá owele alué resola 'oro newárigame napu o'ká asale alué rey. 'Lige alué Estérika bajkile alé napu ajtile alué rey 'lige nochale alué resola. ³ 'Lige alué rey rukele:

--Mué Esteri ne upila, ¿tachíri najkí mué? Napu tabiri najkí mué, nejímala ne. Rekó táachi mué nasípasi ye gawí napuechilú nulame ju ne, abiena 'la nejímala ne.

⁴ 'Lige alué Estérika anile:

--Neka nawáke'e repárisia go'ame go'yáachi napu nulá ne go'ame newánilia mué go'yame, nepárisia napurigá simela mué go'ame go'mea alué Amani 'yuga, pala 'la nirara mué alué go'ame go'yá. ⁵ 'Lige alué reyka yati nulele jaré rió alé nóchame:

--Yati 'yáasi alué Amani 'lige jeka bayéwaká yati simáwachi go'ame go'poa napu nulale Esteri alué go'ame newániliga.

Napu'lige Amani sebasá, 'lige pe yati simíbale alué okaka alué Rey Asuero alué Amani si go'ame go'mea 'we a'lala napu nulale alué Esteri alué rey upila. ⁶ Napu'lige alué Rey Asuero alemi asagá go'ame go'yá 'lige bajía alué 'uba ba'wila pee rekútume, rukele alué Esteri:

--Jípeko 'la bijchiá aniboa tachiri najkió mué. Napu tabiri tábiri najkí mué, nejímala ne. Rekó najkichi mué nasípasi ye gawí napu echilú nulame ju ne, abiena 'la nejímala ne.

⁷ 'Lige Estérika nejele:

⁸ --Neka najkí napurigá mué 'lige alué Amani si nawámala uché go'mea go'ame be'lí napu ne nulá go'ame newánalaga 'eme go'yame. Mué 'la nerásaká alarigá, a'lige 'la rumé ne tachiri najkiá ne.

Jena ruwimela Amani ayóligo Marokeo 'yuga

⁹ A'lige rawé 'we ra'sá lagá ma'chínale alué Amani 'ma suwénisa go'yá, iligá 'we ayole alué Marokeo etesa alemi enegá ma'chínasia 'ma kumi simiá. Alué Amánika etele alemi yóchimi ajtígame alué Marokeo, 'lige tabilé pe'tá o'weti ilisio alué Marokeo napurigá

nokame nile napu'lige ma'chínachi bilé wa'lula. Tabilé majame niraga ilile. ¹⁰ 'Lige alué Amánika 'we ayole, pe iligá a'lígeko tabilé che 'sile, pe anáchale, tabilé ayóganti káréle, 'lige 'ma sebasa ku bejtélachi yati nulale bayénaliga suwábaga bo'né amígola, 'lige bo'né upila Seresi rewégame, ¹¹ 'lige ruyele 'we nígame ko bo'né, 'lige aliena we'ká 'kuchigame ko, 'lige churigá 'la wa'lula ajchálirigo, 'lige 'we 'la najteme nóchali 'yálirigo peka 'wesi anaga, 'lige aminami regá anile:

¹² --Pe néchopi ju bayérigame alué Estérite napu ju alué rey upila go'ame go'yáachi napu newíliru go'ame alué rey go'yame, 'lige uchéchigo bayérigame ju ne be'lí go'ame go'yáachi napu nerúlimala be'lí. ¹³ Nobi rekó 'la neraga etewía ne tabilé najtékame neraga etewinti kéré napugiti alemi ajtigárikáme yóchimi alué Marokeo alué rey galílachi, alue rioka jurío kame siá 'lige alekere tabilé niraga eteá ne'chí --anile alué Amani.

¹⁴ 'Liko alué bo'né Amani upila 'lige alué Amani amígola anele:

--Nulawa jawániliga naó go'lé i'weli bilé liá na oká metro i'weli 'lige nulawa alé re'pá guwachi newániliga bilé tabali napurigá alé ujchugá ojawa (wijawa) alué Marokeo. 'Lige be'lí be'á anewa mué alué rey napurigá alé ojámala alué Marokeo. 'Ma mukusáaká alué Marokeo a'liko 'la ganíliga simela mué go'ame 'we a'lala newárigame go'mea alué rey 'yuga alé Esteri galílachi tabilé chélagá.

'Liko alué Amani 'we 'la nerale alarigá 'lige yati nulale jawániliga alué naó go'lé i'weli napurigá alé re'pá newawa alué tabali.

6

Jena ruwimela alué rey 'la niráligo alué Marokeo

¹ A'lige rukó alué rey tabilé gayénale gojchiá, 'liko nulale 'núlaga alué libro napu osorúgame nile suwábaga napu ikime nile alemi Persia rewégachi, 'lige 'ma a'pásiga alué libro, nulale ra'íchanilia chonime ka alué libro machínaliga chonime ka. ² 'Lige ma'chínale alué líbrochi napu ruwime nile churigá 'la machíligo alué Marokeo amulí me'lílirigo alué Rey Asuero bo'né sontálolate, bilé Bigtani



rewégame 'lige bilé Teresi rewégame. Aba alué oká rió Asuero 'yuga nóchame nile. ³ 'Lige rukele alué rey alué libro a'págame:

--¿Tachiri kógiliru 'lige chuyena 'la niraga etélime júkobá alué Marokeo 'we 'la ruigárikaba ne'chí me'linalio oká sontalo ne 'yuga nóchame? --rukele alué rey.

'Lige alué libro a'págame anele:

--Tabilé tábiri kógiliru --anele.

⁴ 'Lige a'lígerikáchi alué Amani alemi ra'pichí seba enale alué rey bejtélachi anemia alué rey napurigá ojawa alué Marokeo. 'Lige alemi ra'pichí enágichi alué Amani 'lige alué reyka bo'né 'yuga nóchame rukele:

¿Pala eyena bilé ralámuli jena a'bemi? Ne ra'ichámikuru alué 'yuga.

⁵ 'Lige alué rey 'yuga nóchameka anile:

--Jeka enápaché Amani, alué 'yuga ra'icháwaguru --anile.

'Lige alué reyka anile:

--Anewa napurigá jeka bajkimela.

⁶ 'Lige alué Amánika bajkile, 'lige alué reyka rukele:

--¿Tachiri kógisiga 'la nímala bilé rió napu alué rey najkí napurigá 'we a'lá niraga etélime nímala?

'Lige alué Amánika lale: "¿Chieri rió nímawé alué napu 'we a'lá neraga etewa alué reyte? Pe néchopi ju abé neraga etéwili."

⁷⁻⁸ 'Liko alué Amánika anele:

--Alué rioka a'pílime nímala bilé o'pacha 'we najteme, mué o'páchala, 'lige a'pílime nímala bilé gawé 'we a'lá sematiri gawé 'we 'la sa'pégame alué napu mué aseme ju, 'lige bilé korona ajchélime nímala mo'ola, bilé alué korona napu mo'koka ajtime ju mué rey.

⁹ 'Lige alué bilé rió napu mué 'yale bilé nóchali 'we najteme 'yalime nímala alué gawé 'lige alué 'we semátiri o'pacha napurigá alué rió 'símala alué rió o'pachatia alué napu mué rey 'we 'la niraga eténili, 'lige alué 'we semátiri gawechi asériga o'tomela 'mimi nasípami we'ká riógichi, 'lige alué rió alué gawé banagá enágame a'wágame ra'ichasia enámala, regá anigá:



--Regá oliame júkuru apiépiri rió napu 'we 'la niraga eténili alué wa'lula rey."

¹⁰ A'liko alué rey regá anele alué Amani:

--¡Aka 'we 'la júpaché alarigá! 'We sajpuka go, yati alarigá olawa napurigá aní mué, yati cha'pí alué o'pacha 'we semátiri 'lige alué gawé 'we semátiri 'we sa'pégame 'lige alarigá olawa napurigá aní mué. O'pachátiriwa alué rió Marokeo rewégame napu jurío rió ju napu ajtí alé 'mi yochi napu bajkiame ju jeka pachaka. 'We a'lá sébali olawa napu aní mué.

¹¹ 'Liko alué Amánika 'wile bilé o'pacha 'we semátiri 'lige cha'pile alué gawé 'we semátiri 'we 'la sa'pégame, 'lige o'pachátale alué 'we semátiri o'pacha alué Marokeo rewégame rió, 'lige alué gawechi asériga o'tole alué gawé banagá alé nasípami napu nile we'ká riógachi, 'lige a'wágame ra'ichasia enale alemi regá anisia: "¡Regá oliame jukuru apiépiri rió napu alué rey 'we 'la niraga eténili!"

¹² 'Ma banagá enasa alué gawé alué Amani alué Marokeo ajchagá alé gawechi, 'ma bochígimi we'ká riógachi eyenasa, 'ma kumi simile galírale 'we seweka, gowala 'lige banalá o'póluga cha chujúniligame. ¹³ 'Lige 'ma sebasa bo'né galílachi yati ruyele alué bo'né upila 'lige alué bo'né amígola alaikigó alemi. 'Lige ruyele:

--Tabilé gayénake'e ne yati ruyea alué rey napurigá gujtachí o'wiga ujchagá ojawa (wijawa) alué Marokeo.

'Liko alué upila 'lige alué amígola anele:

--Alué rió napu me'linale mué napu jurío rió ju, pecha umabámalago mué alué me'á, iligá alué rió 'nalina niyúromala.

¹⁴ Peka 'cho suwénachi alué ralámuli alué Amani 'yuga ra'icha, a'lígerikáchi alemi sile alué rió napu alué rey gu'írome nile, alué alemi sile 'ma 'yúrimia alué Amani napurigá simela go'ame go'mea alué 'we a'lala go'ame napu nulálige alué Esteri alué go'ame newániliga.

7

Jena ruwimela chukíliga Amani ujchéchigo siné go'sá Rey Asuero si 'lige Esteri

¹ A'lige alué rey simile alué Amani 'yuga go'ame go'mea. ² A'lige rawé alué rey uchéchigo siné anele alué Esteri alemi mochiga go'ame go'yá:

--Apuchibieri tábiri napu najkí mué Esteri 'la nejímala ne. ¿Mueka, tachiri tasa níligó? Rekó táachi mué nasípasi ye wa'lú gawí napechilú nulame ju ne, abiena 'la nejímala ne.

³ 'Liko alué Estérika nejele:

--Mué 'we 'la galésaká ne'chí, neka najki napurigá tabilé me'liboa ne'chí 'lige alué chejaré we'ká ralámuli jurío. Alué taní ne. ⁴ Bilé rió chíboka eyénaga me'linárioriárá kónturu ne'chí, chejaré ralámuli jurío suwábaga 'yúriga. Pe ralinérigame nísaká ramué ta chérikéeliké rekó tabilé najtétiga nochárilie ramué pecha 'me chérikéko, rekó tabilé najtétiga nochárilie ramué, neka pecha cheanimé ko. Neka pecha nijkomemi ko alarigá nisa ka.

⁵ 'Lige alué rey Asuéroka rukele alué Esteri:

--¿Chieri juko alué rió 'ma suwábaga 'eme ralámuli jurío me'linálime, 'lige kochiena ajtíkó jipe kulipi?

⁶ 'Lige alué mukí Estérika anile:

--Alué napu ju ramué saila 'lige 'we charigá 'nátame ye ju napu jena ajtigaré, ye Amani rewégame --anile alué Esteri.

'Lige alué Amani alieti akisá 'we majale, noli tabilé gayénale noká 'lige ra'icha. ⁷ 'Liko alué Rey Asuero 'we ayoga ilísale, 'lige ma'china kíbale 'ma a'resa simile bajía ajtigé, alé ra'pichimi napu we'ká sewá echégechi. 'Lige alué Amani machile alué Rey Asuero nulamio alué Amani me'línaliga, alekere pe abalé rejpilé alué Amani alué Esteri e'kali tánimia napurigá tabilé me'liboa alué Amani.

⁸ 'Lige alué Rey Asuero kúchigo bajkile alé napu mochile go'ame go'yá 'lige rewale alué Amani chojkóbaka ilígame e'kali tania alé a'bé napu bo'ile alué Esteri alué rey upila mukí, alé napu bo'ime nile resíbaka alué Esteri. 'Lige anele alué Rey Asuero alué Amani alarigá rewisá alemi:

--¿Aminami cha'pinali chigó mué ne upila ne galílachi?



Alanisa alué Rey Asuero 'lige pe yati cha'píliru alué Amani 'lige mo'kótiliru mo'ola chinite jaré sontálote napu nile alué rey sontálola. Alué chiní mo'kótilime ka ruyame nile 'ma me'liboli ko.*⁹ 'Lige bilé rió Arbona rewégame napu nile alué rey 'yuga nóchame anele alué rey:

--Alué Amani galílachi ja jawárigame naó go'lé 'we i'weli bilé liá na oká metro i'weli 'lige tabátigame ju alé re'pá, napu alué Marokeo ojáwili (wijáwili) nile, napu nulálige jawániliga alué Amani napurigá alé ojawa (wijawa) alué Marokeo napu ruwile mué me'lináliga e'yeneo jare nóchame sontalo.

'Liko alué rey anile:

--¡Alé re'pá ujchágawaguru ojaga alué Amani! --anile.

¹⁰ Alarigá ojaga (wijaga) me'líliru alué Amani napu nulálige napurigá ojawa (wijawa) alué Marokeo. 'Liko 'ma ku ge'élele, 'ma tabilé ayole alué rey.

8

Jena ruwimela alué Marokeo 'yákirigo alué Amani nila nóchali

¹ Aba'lige rawé alué Rey Asuero kógile alué bo'né upila Esteri alué galí napu nile alué Amani galila, alué ralámuli jurío saila, 'lige alésíko alué Marokeo bayéiriliru napu ajtile alué Rey Asuero, napugiti alué Esteri 'ma 'la ruyéligame alué Rey Asuero alué Esteri rijimalla níluga alué Marokeo. ² 'Lige alué rey ma'chí pale alué bo'né makúsilachi alué u'tá jiero chitúligame anío anilime yolí ra'íchaga napu ku bujéligame alué Amani 'lige alué Marokeo 'yale. Alésíko alué Estérika 'yale bilé nóchali alué Marokeo, napurigá repume nímalla alué galí napu Amani galila nílige, 'lige gawí, 'lige suwábaga napu ikí nígame nile alué Amani.

³ 'Lige uchéchigo siné ra'íchale Esteri alué rey 'yuga, 'lige a'bemi ronorágimi chujkíbaga nalaka anéniliga napurigá 'ma tabilé najtékame newámalla alué osilí napu a'wágame nulame nile napurigá me'liboa alué ralámuli jurío napurigá nulálige alué Amani napu alué Agagi rijimalla nile, alué Agagi napu 'we 'ya ochérigame



nílige ta'chó ochérachi Amani. ⁴ 'Liko alué reyka o'wemi owele alué resola 'órote newárigame, 'lige alué Estérika ku o'weti ilísale 'lige abalé o'wemi iligá regá anele alué wa'lula rey:

⁵ --Mué rey 'we 'la nerásaká napurigá aní ne 'lige 'la bijchiá 'la najkisáaká mué ne'chí, 'liko nuláwaguru newániliga uché bilé osilí napu sulímala napurigá 'ma tabilé me'liboa alué ralámuli jurío napu mochí bochígimi jena napu echilú nulame ju mué. Tabilé a'rewa napurigá me'liboa alué ralámuli jurea napurigá nulale Amani, alué Amani napu Amerata inolá nile 'lige napu najareme nile alué Agagi, ⁶ napugiti ¿churigá 'la ganíliga asimélawé ne etea 'ma me'liachi alué ralámuli jurío? ¿'Lacha ganíliga asimélawé ne rijimala me'liachi?

⁷ A'liko alué Rey Asuero regá anele alué Esteri 'lige alué Marokeo napu jurío nile:

--Neka 'ma Esteri kogi alué galí napu nile alué Amani galila 'lige alué Amánika 'ma nulá ne ojániliga (wijániliga) napugiti ma me'lináliga ilíroligame alué ralámuli jurío. ⁸ Jípeko nulé ne 'eme napurigá osimela 'eme bilé osilí, napuchíbiriga newánili 'eme, napurigá 'la ra'sá lagá mochímala alué ralámuli jurío machisá newádirigo uché bilé osilí se'wináriga anime, napugiti bilé osilí 'ma ajchérigame nisa alué u'tá selá 'lige 'ma rajchinárigame nisa alué rey aníyolate, alueka 'ma tabilé cherigá se'wináriga ujchalime kame.

⁹ 'Liko yati bayéliru alué osame osilí newame napurigá newámala alué osilí. Bilé iliá na bakiá rawé enágichi bakiá mechá kachi nile napu'lige newádiru alué uche jaré osilí. Alué bakiá mechá kachi sibán anilime mechá nile. 'Lige alué osame osale suwábaga napurigá nulale alué Marokeo. Alué osilí napu osale alué osame, o'tóiwili nile suwábaga ralámuli napu mochile we'kanami alé we'lé gawichí napu echilú nulame nile alué Rey Asuero.* We'ká apeli osale aba pe bi'lepi ra'íchali ruwime. 'Lige 'ma osisá alué osame júlale alué osilí o'tome bochígimi napu echilú nulame nile alué Rey Asuero, juládiru alué osilí o'tóriga bochígimi napu mochile alué ralámuli jurío 'lige



alué e'sélikame napu we'kaná ejírochi mochile.* Jaré alué osilí se'wináriga ra'íchame nile a'boipi alué ralámuli Persia mochígame, alarigá osale. ¹⁰ Alué we'ká osilí napu newále alué ralámuli, alué Rey Asuero rajchinale alué bo'né aníolate alé u'kuchí selachi. 'Lige alué osilí o'tome yati simíbale alué osilí o'tomea bochígimi we'kanami riógichi gawe asagá 'we 'la a'ká gawé 'we 'la a'sabégame alué rey bujkula.

¹¹ Alé osilichi 'we 'la ruyele alué ralámuli jurío napurigá 'we 'la 'nátaga mochímala, napurigá 'la listo mochímala nemimia alué saila nakolime o'wínachi, napurigá 'ma me'ligá a'rémala apiépiri nejkósime, ma umugítiri ma 'kuchítiri 'yúriga, 'lige napurigá 'ma bujémala suwába tábiri napu nígame nílige alué nakoli o'winame.

¹² Marokeo 'we 'la 'nátale makué bakiá rawé enágichi nejkomia, makué oká mechá kachi, arari anilime mechá. ¹³ Alué osilí napu newáliku, napu rajchínale alué rey alué bo'né aníolate alé u'kuchí selachi napu uchule alé osilichi, napu o'toboli nile bochígimi riógichi, nulame nile napurigá nemímala alué ralámuli jurío napurigá resí olámala alué saila napu'lige o'wínachi nakólime.

¹⁴ Alué osilí o'tome ichúromi we'kanami riógichimi yati simíbale alué 'we 'la a'ká gawé asigá 'we a'sabégame 'we ajsábame napurigá nulale alué Rey Asuero. Alué osilí abiena a'réleru alé Susa rewégichi.

¹⁵ Alésíko alué Marokeo ma'chínale alemi alué rey galílachi o'pacha o'páchaga rojsákame chinite newárigame 'lige siyókame chinite newárigame pe aba alué bi'lepi o'pacha, napurigá rey o'pachátame nile, 'lige bilé 'we semati korona wa'lú mo'koka 'órote newárigame, 'lige bilé we'lí chiní gemagá lino anilime chiní newárigame, chiní ojcholígime (púrpura). A'lige suwábaga alué ralámuli alé we'ká riógichi ejperégame alé Susa rewégichi, alué ralámuli 'we ra'sá lale alué Marokeo etesa alemi ma'chínigo alué korona mo'koka 'lige alué we'lí chiní gemagá, 'lige sinale ra'sálagá.

¹⁶ Alué ralámuli jurío alé Susa ejperégame 'we ra'sálale chigó, 'we ganílike. 'Lige alué tabilé jurío ralámuli 'we 'la niraga etele alué

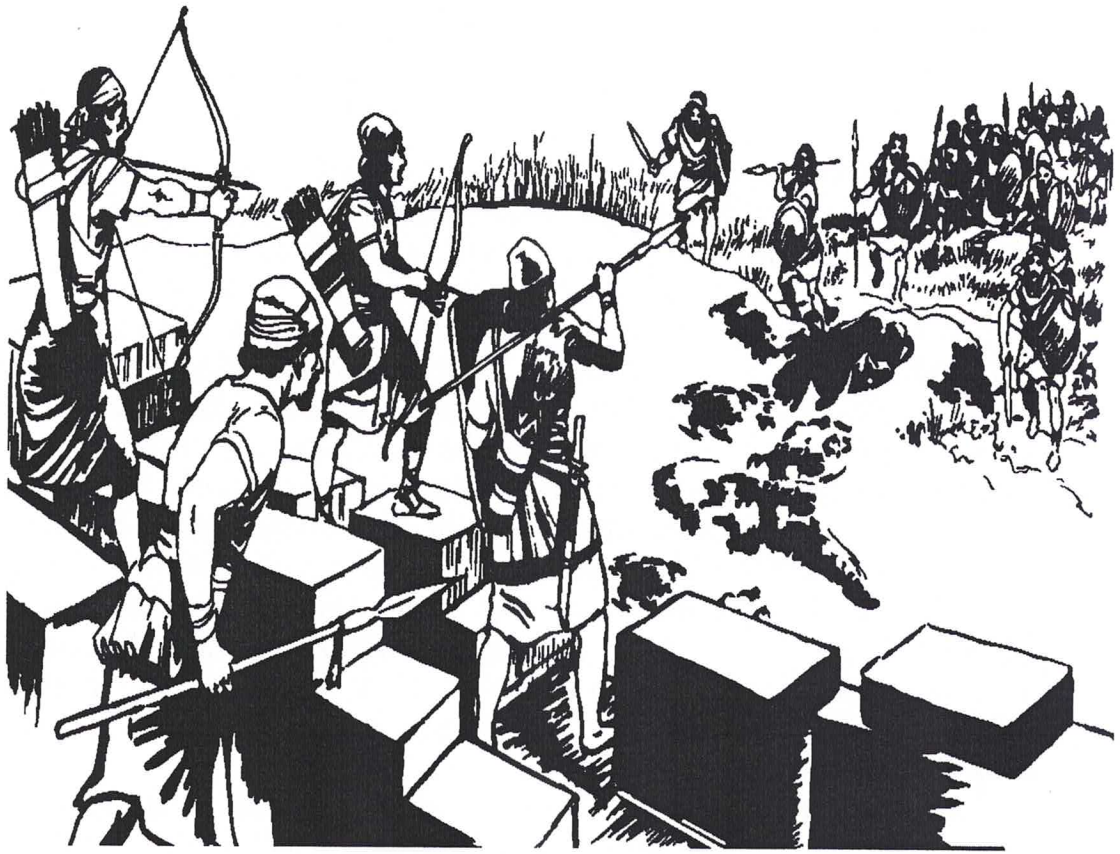
ralámuli jurío. ¹⁷ 'Lige alemi we'kaná riógichi napu sébale alué ra'íchali 'we ra'sá lale alué ralámuli jurío 'lige o'maka go'ale go'ame 'we a'lala 'we ra'sá lagá. We'kaka napaile alé napurigá piesta neraga. A'lige, napu'lige alanokachi alué ralámuli jurío, we'ká ralámuli tabilé jurío alemi we'kaná riógichi 'ma jurío gayénale chigó majaga, 'ma niyúrimili níligame alué jurío.

9

**Jena ruwimela alué jurío ralámuli
'ma me'áligo alué saila**

¹ Makué oká mechá aminá makué bakiá rawé kachi abaleké bamí, a'lige nakómili nílige alué ralámuli jurío, alarigá nulame chujkule alé osilichi napu nulale osíniliga alué Rey Asuero. Alué jurío saila aleké rawé me'linalia mochile alué ralámuli jurío nobi tabiléchigo neyúraleko, alué ralámuli jurío 'nalina niyúrole.* ² Alé we'kaná pueblo napu mochile alué ralámuli jurío, napu echilú nulame nile alué Rey Asuero, alemi napuíle alué ralámuli pe juréochó ka we'kaná pueblo, napuíle nakomia alué ralámuli 'yuga napu alué ralámuli jurío me'linalia mochile mochígame nílige. 'Lige tabiléchigo 'wesi umébaleko napugiti cha majáligame suwábaga ralámuli alué tabilé jurío. ³ Suwábaga alué e'sélikame 'lige che jaré e'wélala, suwábaga alué ralámuli napu rey 'yuga nóchame nile gu'írole alué ralámuli jurío majáligame alué Marokeo, Marokéoka alué rey amígola níligame. ⁴ Alésíko alué Marokeo 'we 'la niraga etélime gayénale bochígimi alé Persia, amulí anágame gayénale alué Rey Asuero.

⁵ Alué ralámuli jurío 'ma me'ale suwábaga alué saila siparínate. 'Ma suwábaga me'ale alué sairúgame, tabilé na'temaka. ⁶ 'Lige alé Susa rewégichi napu nile bilena we'ká riógichi, alemi me'líliru malige sientó rió. ⁷ Alemi me'líliru alué Amani 'kúchila, bilé Parsanrata anilime, 'lige uché bilé Ralponi anilime, 'lige uché bilé Aspata anilime, ⁸ 'lige uché bilé Porata anilime, 'lige uché bilé Aralía anilime, 'lige uché bilé Arirata anilime, ⁹ 'lige uché bilé Parmata anilime, 'lige



uché bilé Arisai anilime, 'lige uche bilé Arirai anilime, 'lige uché bilé Baisata anilime. ¹⁰ Alué makué ejtemali me'líliru alemi napu nile alué Amani 'kúchila. Napu'lige alué jurío me'lisá alué saila, tabilé tábiri bujélikó, nibilé siparina nibilé enomítiri.

¹¹ Pe aba a'lige rawé, machisá alué rey alakí rió me'líirigo pe alé bi'lénapi Susa rewégichi, ¹² yati ruyele alué bo'né upila Esteri rewégame, regá anele:

--Alué ralámuli jurío 'ma me'ale malige sientó rió pe jemi pe bi'lénapi we'ká riógichi Susa rewégichi, 'lige 'ma suwile alué makué rió ejtemali alué Amani 'kúchila. ¿Chekí me'líirupué uché jarénami we'kanami riógichi napu nulame ju ne? Jípeko ¿tachiri uché aminá najkíbeché mué? Napuchíbiriga napurigá najkí mué Esteri 'la alaregá olámala ne. Rupóaguru, churigá nijkúrote ka ne.

¹³ 'Lige alué Estérika anile:

--Mué rey, 'we 'la nirásaká mué, uchéchigo nuláwaguru napurigá be'lí alué jurío ralámuli me'limela alué saila pe jénacho ejperégame Susa rewégichi, 'lige lisensia 'yáwaguru napurigá alué jurío ralámuli ojaga (wijaga) uchuchámala alué makué rió ejtemali alué Amani 'kúchila napu 'ma me'líliru.

¹⁴ 'Liko alué rey yati nulale osínaliga chebilé ra'íchali napurigá nakómala melénala chéchigo siné, 'lige alué osilí o'tóliru napurigá suwábaga ralámuli ra'íchamala alé we'ká riógichi Susa anilichi. Abiénachigo lisensia 'yale napurigá ojawa (wijawa) alué makué ejtemali suwígame, 'lige alarigá nokale. ¹⁵ 'Lige melénala álué ralámuli jurío napu ejperégame nile alé we'ká riógichi Susa rewégichi uchéchigo napawile, 'lige uché bakiá sientó rió me'ale alemi, 'lige alué juréoka tabilé 'wesi tábiri bujele alué 'ma suwígame ralámuli nila, napu me'ale alemi. Alue raweka makué naó rawé kachi nile, abaleké makué oká mechá kachi, "arari" anilime mechá.

¹⁶⁻¹⁷ Alué ralámuli jurío napu ejperégame nile uché jarénami tase alé Susa rewégichi, alueka napawile makué bakiá rawé kachi aleké makué oká mechá, napuwile nakomia alué ralámuli jurío me'linálime 'yuga nakomia napu saila nile, 'lige me'líliru alemi we'kaná ichúromi



we'ká ralámuli napu nile tabilé jurío, napu nile pe ralámuli jurío saila, me'líliru gicháosa makué na malige mili ralámuli jurío saila, alué ralámuli jurío nokale me'áa, 'lige alué ralámuli jurío tabilé 'wesi tábiri 'wile alué saila nila. 'Lige melénala rawé 'ma makué naó rawé kachi resíbale 'lige wa'lú go'ame newale we'kaka o'maka napawika go'ame 'we ra'sá lagá napurigá bilé piesta neraga.

**Jena ruwimela jaré ralámuli jurío bajchá oláligo
alué piesta 'lige melénala che bilena che jaré jurío
chéchigo oláligo abalué piesta**

¹⁸ Alué jurío alé Susa ejperégame napu we'ká riógichi nile, alueka makué malige rawé enágichi resíbale napugiti alueka nakóligame oká rawé, makué bakiá rawé enágichi 'lige makué naó enágichi, 'lige abiena wa'lú go'ame newale chigó o'maka napawika go'yame 'we ra'sálagá napurigá bilé piesta neraga niyúrigoriká nakoga. ¹⁹ 'Lige alué ralámuli jurío napu nijubá mochígame nile napu tabilé we'ká riógachi mochígame ju, alueka makué naó rawé kachi newame ju go'ame o'maka napawika go'mea napurigá bilé piesta. Senibí bamí newame ju alué go'ame piesta neraga 'lige a'nagupi nachútame ju e'karúgame tábiri.

²⁰ 'Lige alué Marokeo osale suwábaga napurigá ikile alemi we'kanami ichúromi riógichi, 'lige osilí náole bochígimi a'tabemi riógichi 'lige we'ká riógichi mejká 'lige a'bemi napu ekiná riógichi nulame nile alué Rey Asuero, ²¹ 'lige alué osilí napu náole alué Marokeo, nulame nile napurigá go'ame newámala napurigá piesta makué oká mechá kachi makué naó rawé kachi a'lige olámili nile alué ralámuli abalé pe e'migame riógame, 'lige makué malige rawé káchi a'lige olamilí nile alué ralámuli alé we'ká riógachi mochígame. Alarigá olámili nile nabí bamí. ²² Nulele napurigá aleké oká rawé newámala wa'lú go'ame 'we a'lala senibí bamí napugiti aleké oká rawé 'lige aleké mechá ku 'we 'la ganíliga mochíbaligame 'ma tabilé 'wesi ralámuli seweka mochíbale. 'Ma tabilé nalale, 'we ra'sálagá

olale alué go'ame newá. Abiena nulale alué Marokeo napurigá aleké oká rawé senibí bamí 'we ra'sá lagá kógimala we'ká e'karúgame a'bóipi, 'lige yabechigó napurigá kógimala go'ame alué tabilé nígame go'ame.

²³ 'Lige alué ralámuli jurío alésíko abiena jípesí senibí bamí wa'lú go'ame newame ju napurigá bilé piesta neraga 'we ra'sá lagá go'mea o'maka 'we a'lala go'ame napurigá nulale alué Marokeo.

²⁴ Alarigá nulale Marokeo 'we 'ya chojkiná rawé napurigá tabilé we'káwaga nokísimala alué ralámuli jurío alué Amani anilime rió nuláligo me'liniliga alué suwábaga ralámuli jurío, alué Amani napu Amerata inolá nile, 'lige napu rijimala nile alué Agagi anilime rió. Alué Amani bilé re'gí re'ele (dados) machináliga chuyéniko rawé me'liati ka suwábaga alué ralámuli jurío. ²⁵ Iligá alué Esteri napu'lige

alué rey 'yuga ra'ichasa, alué rey nulale bilena osilichi osagá napurigá alué Amani 'nalina 'we resí ikimela cha chárigá 'nátaligame, alué ralámuli jurío me'linálile. Alekere alué Amani 'kúchila ejtemali 'ma ojaga (wijaga) uchucháliru 'ma suwígame.

²⁶ Aleké oká rawé napu newale alué go'ame 'we a'lala o'maka napawika go'yame 'we ganíliga "Purim" anilime rewá ajchele alué oká rawé napugiti alué re'egí napu re'ele alué Amani "pur" rewégame níligame.* ²⁷ Alésíko alué ralámuli juréoká senibí bamí

go'ame newale 'we a'lala o'maka napawika go'yame 'we ganíliga napurigá bilé piesta, napurigá nulale alué Marokeo. Aminami nulale alué Marokeo napurigá suwábaga alué tabilé jurío ralámuli napu oyérinili alué jurío nila 'nátali a'chigóriga newámala alué go'ame senibí bamí o'maka go'mea napawika a'chigóriga napurigá nokame nile alué jurío ralámuli napurigá nulale alué Marokeo. O'maka alué ralámuli jurío 'la nirale, 'la sébali olámoríle alué go'ame newalime senibí bamí, 'lige 'we 'la ruyémoríle alué a'kinana o'chérissime tachiri gite newalía alué go'ame senibí bamí, ra'sálagá newame nile alué go'ame 'la niyúrigoriká. ²⁸ Alarigá nulale alué Marokeo napurigá

suwábaga a'kinana o'chérisiame 'la sébali olagá ejperégame nímalá senibí bamí bochígimi ichúromi napu we'kaná riógame nímilli nile alué ralámuli jurío rekó jaré alemi a'tabemi riógichi ejperege 'lige jaré



alé we'ká riógichi mochiga, napurigá tabilé we'kawámala alakíligo alemi.

²⁹ 'Lige alué rey upila Esteri, napu alué Abijaili ranala nile, 'lige alué Marokeo, alué okaka nulale newániliga bilé osilí, alué osilí ruwime napurigá 'la sébali olawa senibí bamí aleké rawé napurigá nulale newániliga Marokeo bajchabé. ³⁰ 'Lige bochígimi riógichi o'tóliru alué osilí we'ká apélichí osisá, 'lige o'tóliru bochígimi riógichi. Bilé sientó na bilé liá na gichao ejiro nile alé napu nulame nile alué Rey Asuero, 'lige alakiná mochile alué ralámuli jurío, bochígimi alemi o'tóliru alué we'ká osilí newasa. Alué osilika anime nile napurigá tabilé we'ká 'nata mochímala 'lige napurigá tabilé majá mochímala saila. ³¹ Abiena nulale alué osilí napurigá newámala alué go'ame aleké rawé omégichi napu Purím rewégame nile aleké omali napurigá nulale alué rió Marokeo napu nile jurío 'lige alué Esteri alué rey upila, a'chigóriga sébali olámili nile napurigá sébali olámili nile che jaré omali. 'We a'lá ayunámili nile 'lige nalámili nile amulí suwigóriká alué ralámuli jurío. ³² 'Lige alué rey upila Esteri 'we 'la sébali nulale chigó alé osilichi osagá napurigá 'we 'la sébali olámala senibí bamí alué omali napu "Purim" anilime nile alué omali, a'lige sébachi olámili nile alué piesta. Oká rawé olámili nile alué piesta. 'Lige suwábaga alué ra'íchali bilena librochi ujcháliru chigó osorugá, alué libro napu gatéliru alé alué rey galílachi, napurigá tabilé we'kuámala napu ikíligé.

¹ Alué Rey Asuero nulale napurigá enomí nejímala senibí bamí suwábaga alué ralámuli alé Persia mochígame, alué enomí alé wa'lúlachi ronorálime nile. Rekó alé nasipa ba'wichí mochígame wa'lú chujpichi, alué ralámuli abiena nejímili nile alué enomí.

² Suwábaga nóchali napu nóchale 'we najteme alué Rey Asuero, alé bilena líbrochi chujkú osiruga 'lige ruwí alé líbrochi 'la 'nátaga nóchaligo. Abiena chujkú osiruga alé líbrochi alué osilí napu ruwí 'we najteme nóchali 'yálirugo alué Marokeo Rey Asuérote.

³ Alué Marokeo wa'lú nóchali niga rejpilé, wa'lula najteme gayénale amulí anaga alué rey, ta'wesi rió anaga wa'lú nóchali niga rejpilé. Alué Marokeo 'we 'la nirálime rió gayénale alé Persia suwábaga alué ralámuli juríote napugite 'we a'wágame oláligame napurigá 'la ganíliga ejperélimala alué ralámuli jurío, tase nakoga, 'la semátiri 'nátali 'nátaga.



Notas

* 1:1a Alé napu nulame nile alué rey, i'sínami Persia anilime nile, i'sínami Meria-Persia anilime nile. 'We we'lé nile me'tigá jena Méjiko.

* 1:1b Napu nulame nile alué Rey Asuero, napu Persia anilichi nílige, bilé eliá neraga rojánale alué gawí alué Rey Asuero, napu "satrap" anelime nile, i'pili munisipio neraga nile. Napu ekiana "satrap" a'pili selígame mochime nile. Alé "satrápichi" pachá nirule abé kuchí gawí napurigá ejiro, napu "probinsia" anelime nile. A'pílina "probinsia" abiena ajtime nile bilé wa'lula. Nerule bilé siento na bilé eliá na gichao "probinsia". Alé napu ekiana "probinsia" jaré se'wináriga ra'íchame nile napurigá jena iwérachi napu mochí ralámuli si'wináriga ra'íchame chigó napurigá warijío o ódame. Napu ekiana i'wana ra'íchame a'pili nulame mochígame nile, napu "prínsipe" anelime nile. 'Lige yabechigó se'wináriga osame nile a'boe ra'ichálila.

* 1:6 Yolí ra'íchaga "morado" anilime ju ojchilígame.

* 1:8 Ralámuli nabí bajime nile pe napu'lige alué rey bajíichi, nobi alé piéstachika tabilé alarigá nile. Alué rey 'yale lisensia napurigá bajínalisaká bajime nile, tabilé bajínalisaká tabilé.

* 1:11 Siné kachi alué korona 'órote newárigame nile, rejté uchúchirigame nile 'we najteme. Alué korónaka aniame nile alueka alué rey upila aniame nile.

* 2:5 Alué Kishi alué Rey Sauli o'nola nile alé Israeli mochígame.

* 2:16 Alué ralámauli alé Persia ejperégame tebeshi* aneme nile alué makué mechá kachi. Alué mechá tebeshi nasípasi mechá kachi risiembre a'lige chojkime nile, 'lige nasípasi mechá kachi enero a'lige suwénami nile.

* 2:23 Siné kachi go'lé chujpégachi uchucháliru alué oká sontalo, re'pá jágame go'lé.

* 3:1 Alué Agagi 'we 'ya ochérale, 'lige Amánika 'we a'kinana ochérale. 'Lige alué Agagi wa'lula rey nile, alué amalesita ralámuli reyla nile. Alué ralámulika jurío saila nile, Onorúgameka Sauli júlale napurigá me'limela suwábaga alué ralámuli amalekita, nobi

abiléchigo suwábaga me'áleko.

* 3:4 Siné kachi Marokéoka tabilé chojkóbame nile ralámuli etega, pe Onorúgame 'yuga ka'lá.

* 3:12 Siné kachi kabile alué apeli 'lige selá ujchele alé 'lige rachínale alué aníyote napurigá tabilé ra'lámala alué apeli.

* 3:13 Alué mechá arari anilime nasípasi enágachi ebrero mechá a'lige chojkime nile, 'lige bajchá nasípasi enágachi amarso mechá a'lige suwíbame nile alué mechá arari anilime.

* 4:17 Napié libro osale anile napu'lige simile Marokeo "re'pá amoba simírole". Wa'lú ba'wí nirúlegerépokué alé galichókata, 'lige bilé "puente" bo'ilepokué alé napu simírole alué rió.

* 5:14 Siné kachi pe bi'lepi go'lechi ujcháwili nile alué Marokeo ojaga, we'lí go'lé bilé iliá metro na oká metro. Siné kachi alé go'lechi chujpégachi alé ujchábali nile.

* 8:9a Alué ralámuli jurío na'loga ejperégame nile alué tabilé jurío 'yuga alé we'kanami ejiro.

* 8:9b Bilé sientu na bilé iliá na gichao ejiro nile bochígimi alé napu nulame nile alué Rey Asuero, 'lige a'pílipi ejírochi ajtime nile bilé selígame.

* 9:1 Napu'lige narele alué apeli lisensia 'yarime nemegime, gi makué mechá nile jirétilime 'yáarigá nakole.

* 9:26 Yolí ra'íchaga "dado" anilime ju.

Cambios dialectales de la Baja Tarahumara

Apólobo ejperégame ralámuli pe'tá se'wináriga ra'íchame ju ralámuli ra'icha. Selógichi ejperégame pe'tá se'wináriga ra'íchame ju chigo. 'Lige San José Ojkórale (Pinales) ejperégame ralámuli pe'tá se'wináriga ra'íchame ju chigó. 'Lige Ro'kolobo ejperégame ralámuli pe'tá se'wináriga ra'íchame ju chigó. Alé San José Ojkórale ejperégame ralámulika “ralámuli” aniá pe bilé mukí ralámuli anime kéré, 'lige “ralómali” aniaka pe bilé rió ralómali anime kéré. 'Lige Ro'kolobo ejperégame ralámulika “ralámuli” anime ju bilé mukí oligá o bilé rió kómá. 'Lige San Rajuali ejperégameka “ralómali” anime ju bilé rió oligá o bilé mukí koma, o “ralámuli” anime ju ma.

Jena uchú jaré ra'íchali napu pe'tá se'wináriga ra'íchame niru ramué ralámuli: e'mume-i'mume, ye oká ra'íchali pe bi'lepi ra'íchali kéré, we'ká nerú alieri ra'íchali pe'tá se'wináriga aniame péchigo bi'lepi ra'íchali ke reko 'abe. Jena uchú jaré ra'íchali napu ramué ralámuli pe'tá se'wináriga aniame niru jaré. Jaré bilénami riógachi ejperégame tabilé a'chigóriga anime ju napurigá uché bilénami riógachi ejperégame.

Ye júkuru jaré alué ra'íchali:

rejimala—rijimala
i'sínami—u'sínami—i'sínimi—u'sínimi
'eme—'emi
nejímala—nijímala
e'mume—i'mume
senebí—senibí—sinibí
napawile—napaile--napuile:
napanápuri—apanápuri—panápuri
oká---okuá

anilífame—anilime
bakiá---baikiá
ba'wí—ba'í
'yámala—'yama
'nátaga—na'taga
chieti—chuyeti
chieri—chuyeri—chui
makoe—makó—makué
'ya simawa--'a simawa—'a simabo
nayulí—nawilí—naulí
napurigá—apirigá
napu---apu
ru'lasí—ru'lasí
komi—koche
rewagachi---reogachi--rewigachi
ra'íchali—ra'íchili—ra'íchli
resíbulichi—resíblichí
so'pilí—so'plí

San José Ojkórale riógame ralámuli ma tase newame ju cha'poli. Ro'kolobo riógame ralámulika 'la newame ju alué cha'poli napu alé napisochi re'lé ajchigá wajselime ju. Alué ralámuli alé San José Ojkórale riógameka cha'poli aneme ju alué mesagoli imé me'chórigame remé niraga newárigame.

Jaré ra'íchali yolí ra'ichálila unilime niru napu suwábaga ralámuli ra'íchame niru napu ju: treni (tren), Riosi kuirabá (Dios os cuida), enomí (tomín—una moneda española), misi (mis—palabra antigua de España para gato), rabeli (rabel—un instrumento de los Moros de Africa. Nerú chigó jaré ra'íchali napu jaré ralámuli ra'íchame ju 'lige jaré tabilé, napu ju 'uba. Jaré ralámuli 'la ralámuli ra'ichálila ra'íchame ju, u'lí anime ju, jaré i'wilí anime ju.

Alué ralámuli napu riógame ju alé a'mulipi Wapalaina rewégachi 'lige San Rajuali riógame, alueka 'we ra'íchame ju alué ra'íchali napu ra'íchame ju alué iweri. Alué ye ra'íchali:

piri—tachiri
ke—tabilé
mulubé—a'mulipi
'abe / yabe—abiena

Jaré ralámuli napu ejperégame niru a'mulipi napu simírome ju alué treni, abiena napu riógame niru a'mulipi alué yolí riógichi, yolí na'loga ra'íchame niru alarigá 'ma we'kualia ralámuli ra'ichálila, abiena we'kualia alarigá rewalime ko ralámuli ra'íchaga we'ká tábiri. Abé mejkabemi riógameka ta'mé a'mulipi yolí ejperélachi, alueka abé ta'mé na'loga ra'íchame ju yolí ra'ichálila napu'lige ralámuli ra'icha. Abiena ramué ralámuli napu riógame niru a'bé treni simírochi, 'ma a'relíachigó alué ralámuli nila nóchili.

Ye osilí ra'íchaga 'emi ralámuli tase 'natawa tase 'la sébali newárigame ko ye ra'íchali, alekere ruwá ramué alarigáriga ra'íchame níriga ramué ralámuli, jaré yolí ra'ichálila uchú jena, tase nerú jaré ra'íchali yolí ra'ichálila ralámuli ra'íchaga osiame.



