

Atsá Bele Súná

Yohane

1 ¹Íni gyí atsá Bulu léha Yesu Kristo léle súná mu asúmpú tsú tásá íbéba nke ánfítò wí ní. Yesu lówa *Bulu-ɔ̀bɔ̀pɔ̀ léba bele mú súná mu osúmbi Yohane. ²Yohane légyí tógyításá olowun wí adánsíe. Olegyi Bulu asún ámu pú asún ání Yesu Kristo lébláa mu fée wí adánsíe ɔ̀kɔ̀kwálísv. ³Bulu obóyulá ɔ̀há ání ɔ̀tekla mu ɔ̀nósú ɔ̀tɔ̀ípú asun wanlínhé anfi súná Kristo ɔ̀pasua ámu. Obóyulá ahá ání butonú asún ámu, gyi dinká mósú é; tsúfé mú fée bábi lafɔ̀n ta.

Kristo ɔ̀pasua Asienó Ámu Itsiáha

⁴⁻⁵Mí Yohane dé ɔ̀wulú ánfí wanlín sísí Kristo ɔ̀pasua asienásá mlibv Asia ɔ̀mátó.

ɔ̀há ámuó oletsíá, ɔ̀bu unv, ɔ̀bélabá amu mva ɔ̀hé asienó ání bulú mu owíe obíá ansító pú Yesu Kristo bugyíi mli buale, abvha mli iwílwii. Mvgyí ɔ̀danstiyin ɔ̀kɔ̀kwálísv, ogyankpapuvá ɔ̀kɔ̀kusú tsú afúlító, ɔ̀yító awíe féeésú ogyípu.

Mvɔ̀dwe áni, ɔ̀pɔ̀v mu obugya ká aní nwunsv íkɔ̀, sí aní lakpan kíe aní. ⁶Alabwé aní mu iwíe ogyíkpa pú mu igyí ahapó ání abósum mu Sí Bulu. Numnyam múa túmi íbwée mu kle bré fée! *Amen.

⁷Kí! ɔ̀na nwulótáasv ɔ̀bá! ɔ̀hagyíɔ̀ha obówun mu. Ahá ámuó bɔ̀wɔ̀ mu pía amu kúráá bówun mu. Mu sv ɔ̀yító ahá fée bósu kúklúkú. Alí íbéba ní!

⁸Aní Wíe Bulu léblí ɔ̀bée, “Mígyí *Alfa múa Omega. Otúmípu amúó oletsíá, ɔ̀bu unv, ɔ̀béba amu ní.”

Kristo Le Súná

⁹Mí, mli píó Yohane ni. Mía mlinyɔ dé ipian wúun Yesu pú *Bulu iwíegyi ámu su, anidé ɔkɔn nya líí kínkín. Bulu asún ɔkanda pú Kristo iwɔ asúnblí su balé mí ya Patmo ɔpu nsiné ɔsulúsu. ¹⁰Eke ɔkúá igyi anɔ Wíe eke á, Bulu Dɔhé léba misu. Nonu ɔme ku, ulɛlɛn kóklókúú fé ɔkpe ɔtsáwule pé mí ɔma. ¹¹Ɖme amu ɔbéɛ, “Wanlɛn tɔ́á fudewúun wa ɔwulú́tɔ́, afɔpuya Kristo ɔpasua asienó, bugyi Efeso, Smirna, Pergamo, Tiatira, Sardi, Filadelfia pú Laodikea.”

¹²Bréá nedamlí mbée anki ɔhá ání ɔde mí asún bláa a, nowun sika pepe ɔkandíe-oyíá ɔbu abámbi asienó. ¹³Ɖha ɔkúá ɔlehan Nyankpusa-Mu-Bi ámu líí ɔkandíe-oyí ámu nsiné. Ɖɔwa ligá, ɔɔpu sika pepe ɔfé tsan mu kántó. ¹⁴Mu nwun pú mu imi féé lofulí fé opulí mpútó ntée ɔhráda. Mu ansíbi aklambi é lowankí fé ogyá mpumpi. ¹⁵Mu ayabi de ogyá kpa fé kɔ́ɔbri ání bafwí mú lé ogyátó inɔnɔ. Mu ɔme idetsulá fé ntsuá ɔdekpa yi. ¹⁶Ɖde ntsrakpabi asienó mu gyɔputɔ. Ɖdayí iya anyɔ kláklá ledalɔ tsu mu ɔnótó. Mu ansító ɔhíé dewankí fé ɔpawi. ¹⁷Bréá nowun mu a, nemlí bun mu ayabiasí fé ɔha wuhé, táme ɔɔpu mu gyɔpu ɔbu dínká mísú, blí ɔbéɛ, “Mánya ifú! Mígyí Ogyankpapu múa Ɖtráhe amu ni. ¹⁸Mígyí ɔkɔankpapu amúú nowu ámu ni. Ki, mbu nkpa bré féétó! Mbu túmi lowu múa afúlitɔsu.

¹⁹“Wanlɛn tɔ́á fawun ɔɔtsun, múa ɔdebá séi pú múa ɔbéba ɔma wa ɔwulú ámuɔ. ²⁰Ntsrakpabi asienó amúú fowun mí gyɔputɔ pú sika pepe ɔkandíe-oyí abámbi asienó ámu asú ní. Ntsrakpabi asienó ámu igyi ɔpasua asienó ámu abɔpu. Ɖkandíe-oyí abámbi asienó ámu é gyí ɔpasua asienó ámu.

Efeso Ɖpasua Nkla

2 ¹“Wanlɛn asún ánfɔ sɔsɔ Akristofɔ ɔpasua ání ɔbu Efeso wúlutɔ ɔɔpu fɛɛ,^a

^a2:1 Ɖɔɔpu anfi gyí Bulu-ɔɔpuá ɔlí há ɔpasua ámu ni. ɔbu nfi múa 2:8, 12, 18; 3:1, 7, 14 étó.

“Dhá á múb ɔde ntsrakpabi asienó mu gyɔpɔtɔ, ɔna sika pɛpɛ ɔkandíe-oyí abámbi asienó ámu nsuné ámu ɔbé: ²Nyin tóá fudebwe féé. Nawun alá fuhíé fude agyómá yɔ, pú alá fude nsi wa lí kínkín. Nyin ání futamakle aha laláhe asón. Fakápú ahá á múb bude amú iwɪ tɪ Kristo *sumbí ayɔpú ámu, wun ání afunupu bugyi. ³Fotomi wun ipian mí sv, fúmeyinkí ɔma. ⁴Táme asón kule péá mbu fú iwɪ gyí, ɔdwe utrása ma mía funyɔ ntée fúa fú aba nsuné fé gyankpapu amu. ⁵Mú sv kaun alá tɛkɪ fugyi asa fadɪda. Damli kluntɔ, afvlatsia fú atsiábi. Ní megyí ali á, néba bele fú ɔkandíe-oyí ámu lé mú aba ɔpasua atráhe amutɔ. ⁶Táme toku kuleá ibu alé fú iwɪ gyí, futamakle Nikolai abúopu bwehé laláhe amu, fé alá mí é ntamakle mú.

⁷“Dhá ání ɔbu asv onúu asvun ání *Dɛ Wankíhé amu dé ɔpasua ámu bláa asɪ. Néha dhá ání olegyi isv obégyi *Paradiso ndobítɔ oyí-abí á múb utehá nkpa ámu.”

Smirna ɔpasua Nkla

⁸Ɖletrá bláa mi ɔbé, “Wanlɪn asón ání sɪsɪ Akristofɔ ɔpasua ání ibu Smirna wúlutɔ ɔɔpɔ fɛɛ,

“Dhá á múb ogyi Ogyankpapu múa Ɖtráhe, olowu lákúsú tsú afúlitɔ ámu ɔbé: ⁹Nyin fú ipian wunhe pú ohian ání fudegyí, táme fubu ató! Nyin alá ɔpasua á múb bude iwɪ kú beɛ, *Yudafɔ búgyi ámu bude afunu wa dínká fúsú. Megyí Yudafɔ búgyi, Ɖbunsám abúopu ɔpasua bugyi. ¹⁰Máha ipian ání íbéba fusu iwa fú ifú. Nde fú bláa, Ɖbunsám ɔbéha békutá mlitɔ akw tswɪ obu. Ɖbósɔ mlɪ kɪ. Bédinká fúsú nke dú. Ní lowutɔ ígyi ó á, fú mú wa ɔnɔkwali. Néha fú isvgyi-ɪpa, igyi nkpa ání itamatá.

¹¹“Dhá ání ɔbu asv onúu asvun ání Dɛ Wankíhé amu dé ɔpasua ámu bláa asɪ. Dhagyíɔha ání olegyi isv á, lowu nyɔɔsɪ amu íméɛda mu.”

Pergamo ɔpasua Nkla

¹²Ɖletrá bláa mi ɔbé, “Wanlɪn asón ání sɪsɪ Akristofɔ ɔpasua ání ibu Pergamo wúlutɔ ɔɔpɔ fɛɛ,

“Dhá á múú ɔbu ɔdayí ɪya anyɔ kláklá ámu ɔbé: ¹³Nyin ání futsie ɔtínéá Ɖbunsám owíe obíá itsie, táme fude fú hógyito kínkínkín. Bréá bɔmɔ mí adánsie ogyípú ɔnɔkwaliɔ Antipa mlí wá unu kúráá á, fumeɓpa mí ɔma. ¹⁴Táme mú ó á, mbu fú ɪwɪ asún kpalobí kv. Mlito aku bubuo *Balaam amú olosuná Balak^b alá ɔbɔbwe Israelfɔ bɔbwe lakpan, ɔleha amú betsiá wá atsi múa ayin asún, tsíá gyi ɔkɔɔ-atɔ ámu. ¹⁵Alí kén aku bubu mlitɔá bubuo Nikolai atosunáhé ni. ¹⁶Mlɔdamli klɔntɔ. Ní megyí alí nóbofwie mlitɔ, pú mí ɔnɔtɔ ɔdayí ámu kó amú.

¹⁷“Dhá ání ɔbu asu onúu asún ání Ɖɲe Wankíhé amu dé ɔpasua ámu bláa asu.

“Dhagyíɔha ání olegyi ɪsu obégyi atogyihe amúú ɔɔɔɔáín ámu kv. Nétrá ha okugyíku ibwi futútúá ɔwanlín idá ɔɔɔwe dínká músú. Mu nkɔle ɔbébi dá ámu. Dhaa méebi mú tsía mutɔ.”

Tiatira Ɖpasua Nkla

¹⁸Ɖletrá bláa mi ɔbé, “Wanlun asún ání sɪsɪ Akristofɔ ɔpasua ání ɪbu Tiatira wúluto ɔɔɔɔ fɛɛ,

“Bulu mu Bi á múú mu ansíbi igyi fé ogyá ɔdandu, mu ayabiasɪ igyi fé kɔɔbrɪ ání bapúwá ogyá, plíu mú ɪwɪ ámu ɔbé: ¹⁹Nyin fú bwehé féé. Nyin fú ahádwe, fú hógyi, fú osum agyú má pú fú nsiwa líí kínkín. Nyin ání fudebi bwé dun gyankpapu amu. ²⁰Táme asún ání mbu ha fú gyí, fahá ɔtsɪ á múú butetí mu Yesebel, ɔde mu ɪwɪ tɪ ɔbé, Bulu ɔnɔsú ɔɔɔpú amu dépu mu atosunáhé mlé mí asúmpú, buɔde atsi múa ayin asún wa, buɔde ɔkɔɔ-atɔ é gyí. ²¹Nakɪ mu ansítɔ ání ɔbédamlí klɔntɔ bobuo Bulu, táme omedékléá obési mbuatɔ. ²²Mú su néda mu, wá mu ɪɔ. Obówun ipian. Ní mu ahá á múú buɔde mbua tɔ ámu é bumesi, lé ɪwɪ lé mútɔ á, néha amú béhie wun ipian. ²³Nómɔ mu abúopu amu. Akristofɔ ɔpasua féé bébi ání mígyí dhá á múú otowun ahá klɔntɔ pú amú nwuntɔ asún ámu ni. Néka okugyíku ɪkɔ mu bwehé ɔnɔ.

^b 2:14 Íni bu Numeri 22–24tɔ

24“Táme mli aha tráhe ání mlilasí mlibu Tiatira wúluto, mlimóbuo ɔtsi ámu atosunáhé amú bude mó ti ‘Ɖbunsám asun ñáinhé’ amu mó á, mmóɔpu ato svráhé kuku súra mli. 25Táme mlukita mí atosunáhé amú mlibu amuto kínkíínkín yófun bréá néba. 26Néha ɔhá ání olegyi tógyítósú, ɔletalí bwé mí apé yófun ɔyi ɔnómóké túmi, obégyi ɔmá féesú. 27-28Ɖbékpa amú owuntɔlusu, bwíébwíe amú blúblúblú fé abua. Obénya túmi ámú mí Sí lópuhá mí ámu odu. Nópu mu bake ɔtsrakpabi há mu, púsúná ání alagyi isu.”

29“Ɖhá ání ɔbu asu onúu asún ání Ɖɛ Wankíhé amu dé ɔpasua ámu bláa asu.”

Sardis Ɖpasua Nkla

3 1Ɖletrá bláa mi ɔbéé, “Wanlun asún ání sɪsɪ Akristofɔ ɔpasua ání ibu Sardis wúluto ɔɔpu fée,

“Ɖhá ámú ɔbu Bulu Ɖɛ asienó pú ntsrakpabi asienó ámu ɔbéé: Nyin fú bwehé fée. Fubu idá ání fuki nkpa, táme fawú fúna. 2Mú su tsinki, afowa fú ato tráhe amu ɔwunlín, tsúfé idekléa iwu. Nawun ání fú bwehé lesian mí Bulu ansítú. 3Mú su kaun tśá bosuná fú pú múá fonusu. Gyi mósú, afudamli kluntɔ. Táme ní fumetsinkí á, nóbofwie fútú fé owikplu, fúméebi bréá néba. 4Táme aha aku bubu wúlu amutá bumókókpóí amú atadie.^d Bówa atadie futútú, mía amúnyc abénatí, tsúfé bafun. 5Néha ɔhá ání olegyi isu ɔbówa atadie futútú. Mméetsitsíi mu idá lé nkpa ɔwolú amutɔ. Néblí mí Sí mva mu abɔpu ansítú mbée, míbú mu.

6“Ɖhá ání ɔbu asu onúu asun ání Ɖɛ Wankíhé amu dé ɔpasua ámu bláa asu.”

Filadelfia Ɖpasua Nkla

7Ɖletrá bláa mi ɔbéé, “Wanlun asún ání sɪsɪ Akristofɔ ɔpasua ání ibu Filadelfia wúluto ɔɔpu fée,

“Ɖhá ámú ɔlwankí, ɔtamawá afunu, ɔde Owíe *Dawid sáafi, ofínkí ɔhaa tamatálí fin, ofin é ɔhaa tamatálí fínkí

^c 2:27-28 Israelfɔ lɪu 2:8-9 ^d 3:4 Bumókókpóí amú atadie asu gyi bumókóbwé lalahe.

ámu ɔbée: ⁸Nyin fú bwehé féé. Kí, nafínkí obu yáí há fú. Ɖhaa méetalí fin mú. Nyin ání fuma ɔwunlín, táme fagyi mí atosunáhésu, fúmekpa mí ɔma. ⁹Ɖbunsám abúopu amúb bude afunu wa bee, *Yudafɔ bɔgyi ámu a, néka amú híé béba béda akpawunu fú ayabiasí. Amú féé bébi ání ntɔdwé fú. ¹⁰Fagyi mí asúnsú, fanyá klun líí kínkíínkín. Mú su nélé fú lé ipian ámúb nɔpɔɔ ɔyítɔ ahá féé kí amutɔ. ¹¹Kí, nebá ní. Mú su kítá tɔ ámúb fúbu amutɔ kínkíínkín, méni ɔhaa mɔhɔ fú isɔgyí-ɪpa lé fú ibutɔ. ¹²Ɖhá ání olegyi isu á, nɔpu mu bwé mí Bulu ɔtswékpa obu ámu ɔtan. Ɖméetrá dali unu ekekekeke. Nówanlín mí Bulu idá dínká musu. Nówanlín mí Bulu wúlu, igyi Yerusalem pɔpwe amu idá dínká musu. Wúlu ámúb íbékplí tsú ɔsúsú mí wá ba amu, nówanlín mí onutó idá pɔpwe amu é dínká musu.

¹³“Ɖhá ání ɔbu asu onúu asun ání Ɖhe Wankíhé amu dé ɔpasua ámu bláa así.”

Laodikea Ɖpasua Nkla

¹⁴Ɖletrá bla mi ɔbée, “Wanlin asún ánfí sísí Akristofɔ ɔpasua ání íbu Laodikea wúlutɔ ɔbɔpu fee,

“Ɖhá ámúb butetí mu *Amen, mu sú Bulu asún féé iteba mótɔ, ogyi ɔdansiyin ɔɔkwalipu, ɔtamawá afunu, ogyi Bulu atɔ bwehé féé nwun ámu ɔbée: ¹⁵Nyin fú bwehé féé. Fumebli ogya, fúmolwií é. Ní febli ogya ntée folwií á, tekí íbu alé. ¹⁶Táme fɔgyi bwíánbwíán, fumebli ogya, fúmolwií é. Mú alí su nótu fú tsítsá. ¹⁷Fee, atɔ onyapú fɔgyi, fúbu atɔ. Tɔtɔ médé fú hián, táme fuma tɔtɔ, fumeyín ání ohiáni fúgyi. Fubu nwe, fú ansíbi labwíé, fúna yayá. ¹⁸Mú su ndetɔí kplá fú mbée, pu kɔba bɔhɔ sika pepeá bafwí mú ogyátɔ mí wá. Mú ɔbéha fénya atɔ onutónutó ní. Ntráa nde fú bláa mbée, fubɔhɔ atadie futútú, afuputin fú péli múa fú yayá ámu. Bɔhɔ afá da fú ansíbisu, méni fówun atɔ. ¹⁹Ahá ání ntɔdwé á, amú ntɔwá iyin wa, bíí amú isu. Mú su wa nsi, afudamli kluntɔ. ²⁰Kí, nlií obu-ɔnɔ, nde agoo tswí. Ní ɔku lónu mí ɔme, olefinkí há mí á, nébitíwíé mu wá, mía munyɔ abówa íbu gyi atɔ. ²¹Ɖhá ání olegyi isu á, néha mu obétsiá mí wá,

mí owíe obíá ámusu. Alí kén mí é negyi usu, ntsie mí Sí wá mu owíe obíá ámusu ní.

22“Ǫhá ání ɔbu asu onúu asun ání Ǫɣe Wankíhé amu dé ɔpasua ámu bláa asu.”

Ǫsósó Bulusúm

4 ¹Íni ɔma a, nelawun ató bámbá. Nowun ání obu lafínkí ɔsósó. Nelanú ɔme amúú ilegyankpá bláa mi asón ámu. Ǫme amu igyi fé ɔkpe. Ǫlebláa mi ɔbée, “Du ba nfi, mí ansuna fú tśá ilehián ání lbéba íni ɔma.” ²Bulu Ǫɣé leba mísú ɔtsáwule pé. Múba nówun a, owíe obíá ku tsie ɔsósó unu, ɔku tsie músú. ³Ǫhá amúú otsie músú ámu iwí dé ogyá kpa fé abwi wankláán kuá igyi pépe múba futútú. Mú ɔtineku é igyi fé nyankputáa, ide ogyá kpa bomlí owíe obíá ámu fé ibwi wankláán kuá igyi futáa ɔɔbwe.^e ⁴Owíe-mbíá advanyɔ-na itsie bomlí owíe obíá ámu. Ahande advanyɔ-na ɔɔwa atadie futútú butsie mbíá ámusu, bubun sika pepe ipa. ⁵Unu nyankpu lówa ibi fwí bi. Odekie, ɔpráda deputí dálí owíe obíá ámuɔ. Ibia asienó ulí owíe obíá ámu ansító, idetsíí. Múgyí Bulu Ǫɣé asienó ámu ni. ⁶Nowun gláasi ɔpu kuá músú ide ogyá kpa fé atsufolibi, ida owíe obíá ámu ansító.

Mbwí akvá buki nkpa ana, ansíbi iduadúa amú nkpa múa ɔma féé, bobomlí owíe obíá ámu ɔbun nsiné unu. ⁷Amúót ogyankpapu gyí fé gyatá. Onyɔɔsi gyí fé ɔnantswie yínhé. Ǫsaasi ansító igyi fé nyankpusa, ɔnaasi é gyí fé oyitsu ání odefulí. ⁸Okugyíɔku bu abámba asie, ansíbi iduadúa mútó múa mú ɔma féé. Bude ulu wa ɔpa onyé bee,

“Wankí, wankí, wankí gyí aní Wíe Bulu Otúmípu.
Múlétsiá, otsie, ɔbélaba.”

⁹Mbwí ámu butɔwá ulu ámu, pú numnyam, obú múa ipán há ɔhá amúú otsie owíe obíá ámusu, omóowu ekekekeke ámu. Ní ɔɔbwe mú alí á, ¹⁰ahande advanyɔ-na ámu é bamlí bun ɔhá amúú otsie owíe obíású amu ansító súm mu. Mubúu

^e4:3 Ibwi futútú ámu dá gyí ánfí yaspa. Pépe amu dá gyí kanelia. Futáa ɔɔbwe amu é dá gyí emerald.

unv bré féétɔ nɪ. Fówun babwíí amó owíepa ámu tswɪ obíá ámu ansítɔ blí beɛ,

11 “Anɪ Wíe pú anɪ Bulu!

Fúlehián ání abópu obú, numnyam múa túmi há, tsúfé fúlóbwe atɔ féé. Fɔbwe tógyítɔ fú apétɔ.

Mú féé ɪlaba mótɔ.”

Okúfabi Amu Létii Ɔwulú Ámu

5 ¹Ínɪ ɔma a, nowun ání ɔhá ámúú otsie owíe obíá ámu sv ámu dé ɔwulú kúntáhé mu gyɔpɪɔ. Bɔwanlín atɔ dínká mú nkpa múa mú ɔma féé, bɔpu okpin tan mú ɔnɔ tse sienɔ. ²Ínɪ nowun *Bulu-ɔbɔpu otúmípu ɔkuá ɔdekplón futé ɔbéɛ, “Ma lɔfun ání ɔbémaín atɔ asienɔ ánfɪ, tíí ɔwulú ámu ɔnɔ?” ³Bumenya ɔhaa ɔsúsú ntée ɔsulúsv ntée ɔsulúv ayasɪ ání ɔbétalí tíí mú ɔnɔ, kla mú. ⁴Ínɪ sv nehɪɛ su, tsúfé bumenya ɔhá ání ɔɔfun, obétii ɔwulú ámu ntée ɔbékla mú. ⁵Ínɪ ahande amutɔ ɔkule lébláa mɪ ɔbéɛ, “Mátrá su. Kɪ, Yuda abusuantɔ Gyatá, ogyi Owíe *Dawid mu na ámu lagiɪ sv. Ɔɔfun ání ɔbémaín atɔ asienɔ ámu, tíí ɔwulú ámu ɔnɔ.”

⁶Ínɪ nowun *Okúfabi ɔku. Ulelián ání bapú mu há igyí kɪ. Ɔlí owíe obíá ámu, akɪankpapu ana ámu pú ahande advanyɔ-na ámu nsiné. Ɔbu nsiebí asienɔ pú ansíbi asienɔ. Mu ansíbi asienɔ ámu gyí ɔhé asienɔ ání Bulu tɔwá sísí ɔsulúv anfvsv ɔtínegyíɔtíne nɪ. ⁷Okúfabi amu lédalɪ ba nkpa, ɔɔbɔhɔ ɔwulú ámu lé ɔhá ámúú otsie owíe obíású amu gyɔpɪɔ. ⁸Ínɪ mbwɪ ámúú bukɪ nkpa ana ámu pú ahande advanyɔ-na ámutɔ okugyíɔku lémlí bún Okúfabi amu ansítɔ. Okugyíɔku dé ɔsankuo pú sika pepe blanwébi ání ɔhíén bɔ mú. Bulu ahá mpái gyí ɔhíén ánfɪ. ⁹Akɪankpapu ana ámu pú ahande advanyɔ-na ámu bude ɪlɔ pɔpwe wa beɛ,

“Fúlɔfun ání fótsu ɔwulú ámu,

máín atɔ asienɔ ámúú bɔputan mú ɔnɔ ámu.

Tsúfé bɔpu fú há igyí, fɔpu fú obugya hɔ ahá há Bulu.

Fɔhɔ ahá abusuangyíabusuan, ɔblúgyíɔblú, ɔmágyíɔmá pú ɔsulúsv ahá ɔtsan-ɔtsan féétɔ.

10 Fayái fú iwíe ogyíkpa há amú, fabwé amú fú igyí ahapú ání bétsiá há aní Bulu ámu igyí.

Bégyi iwíe ɔsulúsu.”

11 Nelaki, nonu Bulu-abɔpu tsɔtsɔɔtsɔ ɔme. Buhíe butɔ ání buma uklátɔ. Bobomlí owíe obíá ámu múa akɔankpapu amu pú ahande advanyɔ-na ámu. 12 Bɔpu ɔme kɔnkɔkɔnkɔnkɔntɔ wá ulu beɛ,

“*Okúfabi amú bɔpuhá mu igyí ámu lófun ha túmi, iwɔnya múa nyánsa pú awútɔ ɔwɔnlín, ɔdayilé múa numnyam pú kanfú.”

13 Lnu nonu atɔ́a Bulu lóbwɛ féé ɔme. Múa ulu ɔsú múa asi, ɔsulú ayasi pú ɔputɔ féé, bude ulu wa beɛ,

“Kanfú, ɔdayilé, numnyam pú túmi féé iletsiá ɔhá amú otsie owíe obíású amu pú Okúfabi amu bré féé!”

14 Mú akɔankpapu ana ámu beblí beɛ, “*Amen!” Lnu ahande advanyɔ-na ámu bemlí bun súm Bulu mva *Okúfabi amu.

Okpin Asienó Ámu Maín

6 1 Mí ansítɔ unu á, *Okúfabi amu lémaín atɔ́ asienó amú bɔputan ɔwulú ámu ɔnɔ́ amuto kule. Lnu nonuá akɔankpapu ana amuto ɔkule léle ɔnɔ́. Mu ɔme lelun fé ɔpráda ɔbéɛ, “Ba!” 2 Neki a, ɔpɔnkɔ futútú ɔku ní. Musu odunkápú amu dé ita, bobun mu owíepa. ɔɔpu ɔpɔnkɔ ámu kplí ba ɔsulúsu fé isu ogyípuá ɔtráa ɔbá ɔkɔ ɔsá tsɔtsɔɔtsɔ, ɔtra gyi isu.

3 Bréá Okúfabi amu lémaín atɔ́ nyɔɔsiá bɔputan ɔwulú ámu ɔnɔ́ á, nonuá akɔankpapu amuto onyɔɔsi léblí ɔbéɛ, “Ba!” 4 ɔpɔnkɔ pepe ɔku lédalɔ ba. Beha musu ɔdunkápú ɔdayí ɔya anyɔ tɔntín ku. Beha mu túmi ání ɔléé iwilwii le ɔyítɔ. Mú su ɔsá leda ɔtínegyíɔtíne, ahá ɔmɔ aba.

5 Bréá *Okúfabi amu lémaín atɔ́ saasiá bɔputan ɔwulú ámu ɔnɔ́ á, nonuá akɔankpapu amuto ɔsaasi léblí ɔbéɛ, “Ba!” Neki a, ɔpɔnkɔ bibi ɔku ní. Musu ɔdunkápú amu dé skéeli.

6 Inu nonu ɔme ku ledali tsu mbwi ámbú butsie nkpa ana ámutɔ ɔbéé, “Ayó olónká kule ntée umo olónká asa ibɔbwe ekewóle ikóká.^f Táme máyintá nfo múa wáun-nyí mú.”

7 Bréá Okúfabi amu lémaín ató naasiá bɔputan ɔwuló ámu ɔnó á, nonuá akɔankpapu amutɔ ɔnaasi léblí ɔbéé, “Ba!” 8 Inu nowun ɔpɔnkɔ ɔkúvá mu iwi igyi fé nsúó. Mvus ɔdinkápú amu idá gyí Lowu. Afúlitɔ é buo mu. Beha amú túmi ání ní beye ɔyítɔ aku ana á, bumɔɔ iku kule. Bupúɔ ɔdayí iya anyo múa akún, ɔlɔ múa ɔsulúsu mbwikítá-atɔ mo amú.

9 Bréá Okúfabi amu lémaín ató nuusiá bɔputan mú ɔnó á, nowun Bulu asúntɔ akítápú amu ɔkláa *afɔɔdie-asubwi amu ayasi. Bulu asún ámu iwi adánsɛ gyí su bɔmo amú. 10 Inu bɔsura okitikítí kúklókúú beé, “Óo! Bulu Otúmípu, fú iwi lowankí, fúbu ɔɔkwali. ɔmenke fégyi ɔsulúv anfisv ahá asún, fíté anɔ obugya tsú anɔ amɔpú ámu wá?” 11 Mú ɔma a, beha amú féé ligá futútú, bebláa amú beé, butráa tsia kpalobí. Butsía yófun bréá bamó amú aba asúmpú ahógyipu amu é, amú ɔɔɔɔɔɔ lafun asa.

12 Bréá ndekú a, Okúfabi amu lémaín ató siesiá bɔputan ɔwuló ámu ɔnó. ɔsulúv lekpunkí kúklókúú, owí lebi tuun fé tati bibi, ɔtsra é lepe kɔɔ fé obugya. 13 Múv ntsrakupabi bekpakpáa bun ɔsulúsv, fé afú kpɔnkpɔɔnkpɔntɔ látsvn kpakpáa pɔntɔ-abíá umɔkúdan bun. 14 Nwulótáa lokuntá fé ɔwuló, tsú mú náti. Abv múa ɔpu nsiné ɔsulúv féé ledali mú otsiákpá. 15 Inu nowun ání ɔyítɔ awíe pú ahande pú isá ɔnó alúpú pú asikafɔ pú atúmípu, nkpábi múa iwísv atsiápú beyéɔaín abvsv abwi alato pú abwi mbótɔ. 16 Bebláa abv múa abutá ámu beé, “Mlɔkpa bun anísv, ménɔ owíe obíású otsiápú amu omóowun anɔ, Okúfabi amu ɔméebítí anɔ ísv! 17 Tsúfé amú ahá ísvbítí eke ámu lafun. Ma ɔbétalí líú mú ɔnó?”

Bulu Ahá Mpím Lafakule Advana-na (144,000)

7 1 Inu ɔma a, nowun Bulu-abɔpu ana, bulú ɔyí afonka ana ámu féésú. Bude afú afonka ana ámutɔ kínkíínkín,

^f6:6 Ilosuná ání isá sv ató béhie wá ibiá.

méni iméetrá tsun ɔsulósu, ɔpusu ntée oyí kuku. ²Inu nowun ání Bulu-ɔbɔpu bámbá dédalí tsu owí ɔdalukpa. Ɔde Bulu Ɔkɔankpapu atáá ɔtɔpúhíe mu ahá nsu. Múú ɔbɔsrá okitikíti kúklókúú kpólí abɔpu ana ámúú Bulu léha amú túmi ɔbée, bubéyintá ɔsulú múa ɔpu amu. ³Bulu-ɔbɔpu amu lébláa Bulu-abɔpu ana ámu ɔbée, “Mlumáyintá ɔsulú ntée ɔpu ntée oyí kuku, yófun bréá nɔpu ató híe mí Bulu asúmpú ɔsvkpi nsu asa.” ⁴Inu bekla ahá ámúú bapú Bulu ató hie amú nsu amu féé. Amú ɔdudɔ bugyi ahá mpím lafakule advana-na (144,000). Amú féé botsú Israel abusuan dúanyɔ ámutɔ. ⁵⁻⁸Behie ahá mpím dúanyɔ (12,000) nsu abusuan ámu kugyíkutɔ. Abusuan ámu adá gyí, Yuda, Ruben, Gad, Asa, Naftali, Manase, Simeon, Lewi, Isakar, Sebulon, Yosef pú Benyamin.

Ɔɔɔm Ání Botsú Ɔmá-ɔmátɔ

⁹Inu ɔma a, nowun ɔɔɔm kuá ɔhaa méetalí kla amú. Botsú ɔmágyíɔmá, abusuangyíabusuan, ɔsulósu ahá ɔtsan-ɔtsan pú ɔblígyíɔblítɔ. Bulí owíe obíá ámu pú *Okúfabi amu ansítɔ. Bɔwa ligá futútúútú, buɔe mbláa. ¹⁰Bɔsrá okitikíti kúklókúú beɔ, “Ani Bulu ámúú otsie owíe obíású pú Okúfabi amu tóho ahá nkpa!” ¹¹Inu á, Bulu-abɔpu amu féé belí bómlí owíe obíá ámu pú ahande advanyɔ-na ámu pú akɔankpapu ana ámu. Bemlí bun, pú ansítɔ bun ɔsulótɔ owíe obíá ámu ansítɔ, súm Bulu, ¹²blí beɔ, “*Amen! lkanfú, numnyam, nyánsa, ipán, obú, túmi pú ɔwunlín ibwée mu kle bré féé! *Amen!”

¹³Inu ahande amutɔ ɔkule léfuté mí ɔbée, “Amendí gyí ahá ánfí bɔwa ligá futútúútú ánfí? Nkúnú botsú?”

¹⁴Múú nebláa mu mbée, “Ɔhande, fú yín.”

Múú ɔlebláa mi ɔbée, “Ahá ánfí gyí ahá ání batsun asun wunhe kpɔnkpɔnti ámutɔ dáli ni. Amú láfwí amú atadie Okúfabi amu obugyato, ilafúlí futútúútú ní. ¹⁵Mú sú bulí Bulu owíe obíá ámu ansítɔ, buɔe mu súm ɔpa-onyé mu ɔtswékpa inu ní. Ɔhá ámúú otsie owíe obíá ámusu é obétsiá amútɔ, bún amúsú. ¹⁶Akún múa ɔmewólí méetrá kítá amú, owí ntée ɔpawi é iméetrá tɔ amú. ¹⁷Tsúfé Okúfabi amúú ɔlú

Bulu owíe obíá ámu así ámu ɔbɔbwe amú ɔkpapú. Obégya amú nkpá, kpá amú ya nkpa-ntsu ámu ɔwíkpa, aní Wíe Bulu obétsitsii amú ansí ntsú féeé.”

Okpin Sienósí Ámu Maín

8 ¹Bréá *Okúfabi amu lémaín atɔ sienósíá bɔputan ɔwulú ámu ɔnɔ á, ɔsúsú lɔlɔá fé dɔnhwírú-fun. ²Lnɔ nowun Bulu-abɔɔpu asienó ámúú bulú mu ansító ámu. Beha amútó okugyíɔku ɔkpe.

³Bulu-ɔbɔɔpu bámbá lébá belú *afɔɔɔɔ-asubwi amu ansító. Ɔde sika pepe blanwébi ání butɔwá ɔhíén ogyá mútó. Beha mu ɔhíén tsɔtsɔɔtsɔ, ɔɔɔɔɔsía Bulu ahá mpáɔtɔ, púyédinká sika pepe afɔɔɔɔ-asubwi amúú iyi owíe obíá ámu ansító ámusu. ⁴Mu ɔhíén ámu ogyási letsía Bulu ahá ámu mpáɔtɔ, kúsú tsú afɔɔɔɔ-asubwi ámusu yó Bulu ansító. ⁵Lnɔ Bulu-ɔbɔɔpu amu lótsu ɔhíén blanwébi ámu, ɔlele ogyá afɔɔɔɔ-asubwi ámusu wá mútó, fin mú dá ɔsulúsu. Lnɔ nyankpu lówa ibi fwí bi. Odekie, ɔpráda deputí, ɔme ɔtsan-ɔtsan delín kúklúkúú, ɔsulúv é dekpinkí kpakpakpakpa.

Ukpe Asienó Ámu

⁶Bulu-abɔɔpu asienó ámúú buɔe ukpe asienó ámu é beda wɔwɔ há mú fulí.

⁷Bulu-ɔbɔɔpu gyankpapu lófulí mu ɔkpe. Múú botsu atsufolibi múa ogyá ání obugya lefráa mú, tswí mú wólí ɔsulúsu. Ní beye ɔsulútsɔ asa á, mútó iku kule múa músú nyí pú músú ífá féeé lɔhɔ plíplíplíplí.

⁸Bulu-ɔbɔɔpu nyɔɔsi lófulí mu ɔkpe. Lnɔ bɔtswi tɔku fé ibu kɔnkɔnkɔntíá idehɔwá wá ɔputɔ, ɔputɔ yée asatɔ ikule ledamlí obugya. ⁹Ɔputɔ mbwíá buki nkpa féétó yée asatɔ iku kule bowu, ntsusu ayibito yée asatɔ iku kule é lobwiebwíe.

¹⁰Lnɔ Bulu-ɔbɔɔpu sáásí lófulí mu ɔkpe. Ɔtsrakpabi kɔnkɔnkɔnkɔnti kúá ide ogyá tsií fé obia lékpa tsú ɔsúsú beda ntsu tsunheá ibu ɔyító féétóye asatɔ iku kulesu. ¹¹Ɔtsrakpabi amu dá gyí “Ɔkítá.” Lnɔ ntsu tsunhe amutóyée asatɔ iku kule lówa ɔkítá dɔn ɔkpín. Mú ɔkítá su ahá tsɔtsɔɔtsɔá bonu mú bowu.

¹²Ɔbɔɔpu náásí lófulí mu kle. Uwoɔ owí múa ɔtsra pú ntsrakpabitɔ yée asato iku kule. Mú fée lodun. Íni su ɔyi kehe múa owi tahétɔ yée asato iku kule é loklun.

¹³Neki a, oyitsu ɔku défulí, odesú kuklúkúú ɔbée, “Ahá ání bétsiá ɔsulúv anɔsv asa Bulu-abɔɔpu asa atráhe amu bófulí amú nkpe amu bugyówi tsenyo-tsesa!”

9 ¹Bulu-ɔbɔɔpu núúsí lófulí mu ɔkpe. Nowun ání ɔtsrakpabi lékpa tsú ɔsúsú beda ɔsulúsv, ɔɔpu ulán klúklúúklúá uma ɔka sáafi há mu. ²Múú olefinkí ulán klúklúúklú ámu ɔnɔ, ogyási ledali mótɔ fé obuntɔ. Ogyási amu ileha nsauntɔ fée ilebi tuun. ³Ínu atsantsanku bedali tsu ogyási amutɔ ba ɔsulúsv. Beha amú túmi beɛ busúra ahá fé nyankpukpíe. ⁴Bebláa atsantsanku ámu beɛ, bumápu ɔnɔ da ífá ntée nyí kuku, dun ahá ámúú Bulu nsuhíetɔ medín amú ɔsvkpi amu. ⁵Bumeha amú ɔkpa ání bumɔɔ amú, táme buhíe wa amú iwɔɔsun tsra anu kéké. Amú iwɔɔsun ámu íbwé fé alíá nyankpukpíe-surá tɔhɔ ɔsun. ⁶Ahá bóduká lowu nke ámutɔ, táme buméenya. Bóɔɔ mbódí ání bówu, táme bumóowu.

⁷Atsantsanku ámu belian mpɔnkɔá bahíhe amú há isá, tɔku idin amú nwunsu fé sika pepe ipa. Bɔwa anyánkpúsa ansítɔ. ⁸Amú nwunsu-imi bu íswí fé ɔtsi klé. Amú ayín é igyi fé gyatá klé. ⁹Bɔwa kántɔ atíntɔ ání ɔɔpu dátɔ bwé. Ní budefulí á, amú ate totsúlá fé mpɔnkɔ múa keké tsɔtsɔɔtsɔá busrí ɔyɔ́ isá. ¹⁰Bubu odú, itɔsúra fé nyankpukpíe. Beha amú túmi beɛ, bupúv amú odú ámu pilan ahá tsra anu kéké. ¹¹Ulán klúklúúklúá uma ɔka ɔbɔɔpu gyí amú owíe. Butetí mu *Hebrifo ɔblítɔ beɛ, Abadon. Griiki ɔblítɔ é butetí mu beɛ, Apolion. Mú así gyí, “Ató Oyintápú.”

¹²Asun wunhe gyankpapu lámɔ ɔnɔ á. Anyɔ tráhe é íbá.

¹³Bréá Bulu-ɔbɔɔpu síésí lófulí mu ɔkpe a, nonu ɔme ku ledali. Uledali tsu sika pepe *afɔɔɔie-asubwi ámu okonkí ana ámutɔ Bulu ansítɔ unu. ¹⁴Ide ɔbɔɔpu amúú ɔlɔfulí ɔkpe amu bláa ɔbée, “Sanki abɔɔpu ana ámúú beklí mántá ntsu yílé Efrate ɔnɔ ámu.” ¹⁵Bulu léla amú yái há alí bré ánfí, ofí ánfí, ɔtsra ánfí, eke ánfí pú ɔnhwírí anfi ɔbée, busánkí amú abuyɔmɔ ɔyítɔ ahátɔ yée asato iku kule fée. ¹⁶Bebláa mi ání

tsá akọpú ámu ọdudu bóbwe bíba lafanyo (200,000,000), budin mpọnkọsu. ¹⁷Nowun mpọnkọ pú amúsú adunkápú mí atowunhe amuto, bowa kántó atíntó. Aku klé lepe fé ogyá, aku klé lebi, aku é klé igyi bate-nfo. Mpọnkọ ámu nwun igyi fé gyatá klé, ogyá múa ogyási pú *atonkodu dedalu amú ọńtót. ¹⁸Alí asun wunhe aku asa, igyi ogyá, ogyási pú atonkodu amu iledalu tsu mpọnkọ ámu ọńtót, ulọmọ ọyítót ahátó yéé asato iku kulé. ¹⁹Megyí amú ọńtót nkule asun wunhe túmi tedálu tsu. Ibo amú odútót é, tsúfé amú odú igyi fé iwọ, ibu nwun, itepílan ahá.

²⁰Anyánkọpúsa amúbú besian ọsulúsu, bumowu asun wunhe amuto ámu féé bekiná bumedamlí kluntó. Bumesi *ọ́nẹ laláhe múa atunkuá bapú sika pepe, sika futútú, kọ́bri, abwi múa nyí aná bwé súm. Alí ọ́nẹ laláhe pú atunku anfi butamawun atót, butamanú asún, butamanátí. ²¹Alí kén bumedamlí kluntó sí amú tsiátót laláhe; igyi ahámọ, ọkpé, atsi múa ayin asúnwa múa owi ámu é bwe ní.

Bulu-ọ́bọpọ Múa Ọ́wuló Túkúrííbi

10 ¹Inu nelawun Bulu-ọ́bọpọ ọ́wunlínpú bambá ọkúá otsú ọ́súsú. Agyinde lobomlí mu, nyankpọtáa ulan mu awunso. Mu ansítót lọwankí fé owí, mu ayabi igyi fé ọ́sotí ání ogyá bu mótót. ²Ọ́de ọ́wuló túkúrííbi kúá ọ́letéí mótót. Mu gyọpọ yabi iyi ọ́pọsu, mu buna yabi é iyi ọ́sulúsu. ³Ọ́lọkplón kúklúkúú fé gyatá dékpoún, ọ́práda asienót ámu lọputí. ⁴Bréá ọ́práda asienót ámu lọputí, mbéé anwanlín asún amúbú ọ́leblí ámu a, nonu ọ́me bámbá tsú ọ́súsú. Ọ́me amu déblí ọ́béé, “Máwanlín asún amúbú ọ́práda asienót ámu ọ́leblí ámu. Púwa fú kpawunuto.”

⁵Múbú Bulu-ọ́bọpọ amúbú nowun, ọ́lú ọ́pọ múa ọ́sulúsu ámu lótsu mu gyọpọ ibi fúá yó ọ́súsú. ⁶Inu ọ́leka ọ́há amúbú ọ́bu nkpa bré féétót ámu ntam. Mulóbwe ọ́sú múa asi, ọ́pọ múa mótót atót féé, ọ́leblí ọ́béé, “Buméetrá si tsiá! ⁷Táme bréá Bulu-ọ́bọpọ síénótí amu ọ́bófúlí mu ọ́kpé a, alí bré amuto Bulu asun ọ́ainhé amúbú ọ́lehie yáí ọ́béé, móbwe ámu ọ́béba mótót ní. Ọ́béba mótót fé alíá ọ́lebláa mu asúmpú, bugyi mu ọ́ńsúsú atọ́pú amu.”

⁸Ἰνῦ ὡμε ἀμὺβ ἰδε μί ἀσὺν βλάα τσὺ ὡσὺσὺ ἀμὺ λέτρά βλάα μὺ ὡβέε, “Υῶῆ ὡσὺλὺ ἀμὺβ ἰλαφίνκί ἀμὺ ἰε Βulu-ὡὡὡὡ ἀμὺβ ὡλί ὡὡ μὺα ὡσὺλὺσὺ ἀμὺ ἰβῖῶ.”

⁹Μὺ σὺ νῶῶῶ Βulu-ὡὡὡὡ ἀμὺ βά μβέε, ὡὡὡ ὡσὺλὺβῖ ἀμὺ ἠα μὺ. Μὺβ ὡεβλάα μὺ ὡβέε, “Ἡῶ, ἀφῶῖ μὺ! ἰβῶῶα φύ ὡδῶε δέβῖδέβῖ φέ ὡκῶέν, τάμε ἰμέεκανάα φύ ἰὡῦῶ.”

¹⁰Ἰνῦ νῶῆ ὡσὺλὺβῖ ἀμὺ λέ μὺ ἰβῖῶ, νῶῶ μὺ. ἰῶῶα μί ὡδῶε δέβῖδέβῖ φέ ὡκῶέν, τάμε ἰμετεπί κανάα μί ἰὡῦῶ. ¹¹Μὺβ ὡετρά βλάα μὺ ὡβέε, “ἰεἠῖάν ἀνί φέλαβλί ἀσὺν ἀμὺβ ἰβέβα ἀἠά φέέσὺ ἀμὺ. ἰβέβα ὡμά φέέ, ὡβλί ὡτσαν-ὡτσαν ἀβλίὡὡ ὡὡ ἀῶῖε φέέσὺ, φέ ἀἠ ἀμὺβ Βulu ἰαλέ σὺνά φύ ἀμὺ!”

Adansifw Abanyó Ámu

11 ¹Ἰνῦ ὡμα ἀ, βεἠα μί οῡῖά βῦὡὡὡὡὡσὺσὺ ἀτῶ. Μὺβ Βulu-ὡὡὡὡ ἀμὺ λέβλάα μὺ ὡβέε, “Κὺσὺ ἀφῦὡὡὡὡὡ Βulu ὡτswéκὡα ὡβῦ ἀμὺ ὡὡ *ἀφῶῖε-ἀσὺβῖ ἀμὺ, ἀφῦκλα ἰνῦ ἀσὺὡὡὡὡ ἀμὺ. ²⁻³Τάμε μᾶσὺσὺ ἠῦῦῦῦῦῦ ἀμὺ μὺ. Σῖ ἰνῦ τswῖ, τσὺφέ Βulu ἰασί ἰνῦ ἠά ἀἠά ἀνί βῦμεḡῖ ὡῡᾶῶ. Ἀἠ ἀἠά ἀνῖ βέτῡῡῡῡῡ ῦῡῡῡ ῦᾠῡῡῡῡ ἀμὺσὺ τῡῡᾶ ἠῡᾶᾶ-ῡῡῡ (42), ἰḡῖ ἠκε ὡὡῡᾠ-ὡκῡῡῡ ἰαῡᾶ-ἠῡῡ ἠῡῡῡῡῡ (1,260). Νέἠα μί ἀᾶῡῡῡῡ ἠῡῡῡῡῡ βέῡῡῡᾶ ἠκεῡῡῡ, ἠά ἀμὺ τῡῡῡῡ, βέβλί μί ἀσὺν ἀνί ἠαλέ σὺνά ἀμὺ ἠκε ἠῡῡῡῡῡ.”

⁴Ἀμὺḡῖ ἠῡῡ-ῡῡῡ ἠῡῡ ὡὡ ὡκᾠῡῡῡῡ-ῡῡῡ ἠῡῡῡ ἠῡῡῡῡ ἰῡῡ Βulu, ὡḡῖ ὡῡῡ φέέσὺ ὡḡῖὡὡ ἀμὺ ἠῡῡῡῡ ἠῡῡ. ⁵ἠῡῡ ὡκῡ ὡβῶῡ ἠḡῡῡῡ ἠῡῡ ὡβῡὡῡῡ ἠῡῡ ἠ, ὡḡῡᾶ βέῡᾶἠῡ ἠῡῡ ὡῡῡ, ἠῡ ἠῡ ἠῡῡ. Ἀἠ ὡἠ ἠῡῡ ὡῡῡῡῡ ὡβῡὡῡῡ ἠῡῡ ὡὡῡῡ ἠῡῡ. ⁶Βulu ἠᾶῡῡῡῡ ἠῡῡ βῡῡῡ ῡῡῡῡᾶ βέῡᾶἠῡ ἠά ἠῡᾠῡῡῡ ὡᾠὡῡῡῡ ἠκεᾶ βῡὡὡῡῡ Βulu ἀσὺν ἠῡῡ φέέ. Βῡῡῡ ῡῡῡῡᾶ βέῡᾶἠῡ ἠά ἠῡῡῡ ῡḡῡῡῡῡ βέῡᾶἠῡ ὡḡῡῡᾶ. Βέῡᾶἠῡ ἠέ ἠῡῡῡ ῡᾠῡῡῡ ῡḡῡῡῡῡ ἕ βᾶ ὡσὺλὺσὺ βρέḡῡῡῡῡῡᾶ βῡῡῡῡῡῡ.

⁷ἠῡῡ ἠᾶῡῡῡῡ ἠῡῡῡῡ βεβλί ἀμὺ ἀσὺν τᾶ ἠ, ὡβῡῡῡῡῡᾶ-ᾶῡῡ ἀμὺβ ὡῡᾶἠῡ ῡῡ ἰῡᾠῡῡῡῡῡῡῡ ἠῡᾶ ὡκᾶῡῡ ἠῡῡ ὡὡῡῡ ἠῡῡ ἰῡᾶ, ḡῡῡ ἠῡῡῡῡ, ἠῡῡ ἠῡῡ. ⁸Ἀμὺ ἀῡῡῡῡ βέῡῡῡ ἠῡῡ ῡῡῡῡ ῡἠῡῡῡῡ. Βῡῡῡῡῡ ῡῡῡῡ ῡἠῡῡῡῡ βεε, “Sodom μὺα ἠḡῡῡῡῡῡ.”^ε Ἰνῦ βεῡᾶ

^ε 11:8 ὡῡῡῡ ῡἠῡῡ ἠῡῡῡ ᾶ ὡῡῡῡ ḡῡῡ ὡῡῡῡῡῡῡ. Βῡὡῡῡᾶὡὡ Sodom μὺα ἠḡῡῡῡῡῡ, τσὺφέ ἀμὺ βῡῡῡῡ ἰαῡᾶῡῡ ἠῡῡᾶ ἠῡῡᾶ.

amú Wíe Yesu mántá *oyikpalíhesu, mɔ ní. ⁹Ahá bótsu abusuangyíabusuan, ɔblígyíɔblí, ɔmágyíɔmá pú ɔsulúsu ahá ɔtsan-ɔtsan féétɔ ba beki afúli amu nkensá múa ifun. Buméeha ɔkpa abupula amú kúráá. ¹⁰Bulu ɔnɔsú atɔípú abanyɔ ánfu bawú su ansí bégyi ɔsulúsu atsiápú. Bégyi nke kɔnkpɔnti, kíe aba atɔ, tsúfé Bulu ɔnɔsú atɔípú anfi bawá amú ipian kɔnkpɔntitɔ ki. ¹¹Táme nkensá múa ifun ámu ɔma a, Bulu léha ɔhé lelawíe amútsɔ, belakusú líí ayabisu. Mú su ifú lehie kítá ahá ání bowun amú. ¹²ɩnu Bulu ɔnɔsú atɔípú abanyɔ ámu bonu ɔme kɔnkpɔnti ku tsú ɔsúsú, ilebláa amú ɔbé, “Mludu ba nfi!” Amú alupú ámu bulí bude amú kú, agyinde lotsu amú ya ɔsúsú. ¹³ɔsulúw lékpunkí kpukpukpukpu ali bré ámutɔ kén. Ní beye wúlu amutɔ idú á, iku kule féé lobwie bun ɔsulúw gbloo. Ahá mpím-sienɔ (7,000) bowu ɔsulúkpunkí ámutɔ. Ifú lehie kítá atráhe amu. Mú su bɔwa ɔsúsú Bulu numnyam.

¹⁴Asun wunhe nyɔɔsi latsun, saasi srí íbá á.

Ɔkpe Sienɔsí

¹⁵Múú Bulu-ɔbɔpu osienɔsí lɔfulí mu ɔkpe. ɩnu ɔme akɔnkpɔnti lelun tsu ɔsúsú be, “Séi á, ɔyítɔ iwíegyí lamlí anu Wíe Bulu muva *Kristo, (ɔhá ání Bulu ladá mu ofúli amu) klé. Obégyi iwíe bré féé!” ¹⁶ɩnu ahande advanyɔ-na ámutú butsie amú mbíású Bulu ansítɔ ámu féé bobun, súm mu, ¹⁷blí be,

“Ani Wíe Bulu Otúmípu, adá fú ipán.

Fúlétsiá, fúbu unu bré féé.

Tsúfé fapú fú túmi kɔnkpɔnti ámu

fi fú iwíegyí asu!

¹⁸ɔmá-ɔmá benya ɔblɔ,

bré lafun ání fú é fénya ɔblɔ.

Bré lafun ání fégyi awupú asún.

Bré lafun ání fɔbwe yilé há fú asúmbi, bugyí fú

ɔnɔsú atɔípú amu,

pú Bulu ahá ání butenyá fú ifú,

nyebí pú ahande féé.

Bré lafun ání féhi ahá ání bamɔ ahá ɔyítɔ féé.”

Ɖbunsám méetrá ka asún dínká anɩ apíósó,
anɩ Bulu ansító ɛ.

11 Bapó *Okúfabi amɩ obugya pú mu iwɩ adánsɩɛ
ámúbú

begyi amɩ gyi musu.

Bumɔdwe amú iwɩ dubidubi,
su bumenya amú lowu kúráá ifú.

12 Ínɩ su ɔsúsú pú mlá mlɩbu unu féeé
mlɩnya ansigyí.

Táme ɔsulúv muɩ ɔpu,
mligyɔwɩ ní.

Ɖbunsám laba mlɩ wá ɔblósú,
tsúfé alawun ání mu nke trá mɔtsó.”

13 Bréá bítí ámu lówun ání bafɩn mu dá ɔsulúv á, ɔɔkɩsú
kplá gya ɔtsɩ ámúbú ɔɔkwíí obí ámu. 14 Táme beha ɔtsɩ ámu
oyitsu kpɔnkɔɔnkɔntɩ abámba anyɔ, ménɩ ɔbétalí fúílí sí
bítí ámu yó mu otsiákpá dimbísú unu. Bulu ɔbékɩ musu unu
nfinsa múa ifun.ⁱ 15 Inu bítí ámu léfen ntsu tsunhe dáli mu
ɔnótó wólí ɔtsɩ ámu ɔma, ménɩ íbékítá mu nátí. 16 Táme
ɔsulúv légyí ɔtsɩ ámu buale. Ntsu ámúbú bítí ámu léfen tsu
mu ɔnótó ámu féeé leme wíé ɔsulúv. 17 Inu bítí ámu lénya
ɔbló ɔtsɩ ámusu, pú mu ɔbló gya mu abí atráhesu. Amúgyí
ahá ání butegyí Bulu mblasu, buɔe Yesu iwɩ adánsɩɛ gyí a.
18 Inu bítí ámu lési ɔda ɔpu amu ɔnó.^j

Mbwíkítá-atɔ Anyɔ Ako

13 1 Ínɩ ɔma a, nowun ání ɔbwíkítá-atɔ kpɔnkɔntɩ ɔku
dédali tsu ɔpu amɔvɔ ɔbá. Ɖbu nwun asienó pú nsiebí
dú. Owíepa bun nsiebí ámu kugyíkusu. Bɔwanlín dá ání
lɔkɩsú líí Bulusu dínká nwun ámu kugyíkusu. 2 Ɖbwɩ ámu
gyí fé dundu, táme mu ayabi lomóní, mu akuti bu iswí fé
osísré ayabi, mu ɔnó é igyi fé gyatá ɔnó. *Bítí ámu lópu mu

ⁱ 12:14 Nfinsa múa ifun igyi nke ɔpím ɔkule lafa-anyɔ aduesie
(1,260). ^j 12:18 Ínɩ bu nwólú dada amu akvɔvɔ: *Inu nesi lú ɔpu amu
ɔnó.*

túmi, iwíegýí pú ɔwunlín ku há ɔbwi ánfí. ³Nowun ání ɔlɔ kpɔnkpɔnti ku idin ɔbwi ámu nwun asienó ámuɔ kulesu. ɔlɔ ámu lómoní, íbétaalí mós mu, táme iletá, omowu. Ulowa ɔyítá ahá fée wánwan, bekplá buo mu. ⁴Bosúm búti ámu, tsúfé alapú mu túmi há ɔbwi ámu. Bosúm ɔbwi ámu é, fíté bee, “Ma lófɔn ɔbwi ánfí? Ma ɔbétaalí líí kó mu?”

⁵Bulu léha ɔbwi ámu ɔkpa ání ɔblí abususu akpɔnkpɔnti pukusu lu musu. ɔleha mu ɔkpa ání ɔbwée túmila kugyíkwá odeklé tsra advana-nyɔ (42), igyi nfinsa múa ifun ámuɔ. ⁶ɔbwi ámu lóbwíí ɔnó, blí abususu púkpóí Bulu mva mu dá pú ahá ámuú bubu ɔsúsú, igyi mu otsiákpá amu. ⁷Bulu léha mu ɔkpa ání ɔkɔɔ Bulu ahá, ogyi amúsú. ɔleha mu ɔkpa ání ogyíi iwíe abusuangyíabusuan, ɔblígyíɔblí, ɔmágyíɔmá pú ɔsulósu ahá ɔtsan-ɔtsan féesú. ⁸ɔyítá ahá fée bósum ɔbwi ámu. Ahá ání bumóosum mu gyí ahá ání ɔɔwanlín amú adá wá *Okúfabi amúú ɔɔpohá igyi asa ɔyí lebelun amu nkpa ɔwulótá.

⁹ɔhá ání ɔbu asu onúu. ¹⁰ɔhá ání ida yaí ání békutá mu ndoun isátá a, békutá mu isátá, kpá mu náti. Ní ida yaí ání ɔku obésin ɔdayí ɔnó é á, ɔdayí ɔnó obésin. Íni su Bulu ahá butómi, abulu kínkín amú hógyito.

¹¹lnu netrá wun ɔbwi ɔku é lówɔ dalɔ ɔsulótá. ɔbu nsiebí anyɔ fé okúfabi, táme ɔlɔtɔí fé *búti. ¹²ɔbwi ánfí líí ɔbwi gyankpapu amu ansítá, ɔlɔɔ mu agyómá kugyíku ɔbwi gyankpapu amu túmitá. Íni léha ɔsulósu atsiápú fée bosúm ɔbwi gyankpapu amúú ɔlɔ ledinká mu, iletá, omowu ámu. ¹³ɔbwi nyɔɔsi amu lóbwé osúna akpɔnkpɔnti. ɔleha ogyá lekpa tsú ɔsúsú beda, ahá fée bowun. ¹⁴ɔlɔpɔ osúna amúú ɔlɔbwé ɔbwi gyankpapu amu ansítá ámu mlé ɔyítá ahá ɔbé, bupwée ɔkpi, ogyi fé ɔbwi gyankpapu amúú ɔwɔɔ mu ɔdayí tya anyɔ, omowu, ɔtráa otsie nkpa ámu. ¹⁵Bulu léha ɔbwi nyɔɔsi anfi ɔkpa ání ɔwáa ɔkpi ámu ɔnɛ, fówun íbétaalí tóí. lnu ɔkpi ámu léha ɔbé, bumóɔ ahá ání bumóosúm mu. ¹⁶ɔleha ání buhíe ahá fée nsu, amú gyɔpɔ íbusu ntée amú ɔsvkpi; nyebí ahande, ahíánfɔ múa asikafɔ, nkpábi múa tɔwí agyípu. ¹⁷ɔhaa méetalí fé tɔtɔ ntée hɔ tɔtɔ, nkéti ɔhá

ání ɔbwɪ ámu nsuhíetɔ, igyi mu ɪdá ntée ibi ání ulú há mu ɪdá dɪn musu.

¹⁸Íni léhián nyánsa, méni fétalí nú ibi ámu asɪ. Ibi ámu ulú há ɔbwɪ gyankpapu amu, igyi oyin ɔku dá. Ibi ámu gyí lafasie aduesie-sie (666).

Okúfabi Amu Mva Mu Ahá

14 ¹Ínu nelawun *Okúfabi amu líí *Sionbusu. Ahá mpím lafakule advana-na (144,000) bulú mu wá. Okúfabi amu mva mu Sɪ ɪdá dɪn amú ɔsɔkpi. ²Ínu nonu ɔme ku tsú ɔsúsú fé ntsu lábúlá, ɪdekpa yi, ntée ɔpráda députí, ntée fé nsankuo tsɔtsɔtsɔ budɛda. ³Bude ulu ɔɔpwe ku wa owíe obíá ámu, akɪankpapu ana ámu pú ahande advanyɔ-na ámu ansítɔ. Dhaa má ɪnvá ɔbétalí súan ulu ámu ɔsulúv anfisu, nkétɪ ahá mpím lafakule advana-na (144,000) ámú Bulu laho amú nkpa tsú ɔsulúsv ámu nkule pé. ⁴Alí ahá ání gyí ahá ání amú ɪwɪ letɪn, bumeyín ɔtsɪ, butobuo Okúfabi amu ɔtíngyíɔtínéá ɔyɔ ní. Amú nwunsu ɪkɔ ɔléka anyánkpúsa féétɔ, fé atɔ-abí gyankpapu há Bulu mva Okúfabi amu ni. ⁵Butamawá afunu, ɔlala kɔku é ima amú ɪwɪ.

Bulu-abɔpu Abasá Asun Blíhé

⁶Ínu nelawun Bulu-ɔbɔpu ɔkuá ɔna afútɔ, ɔde *asun wankláán ámúv ɪbu nu bré féétɔ amu. ɔbá bebláa ɔyítɔ ahá, abusuangyíabusuan, ɔblíngyíɔblí ablípú, ɔmágyíɔmátɔ ahá pú ahá ɔtsan-ɔtsan. ⁷Bulu-ɔbɔpu amu lɔkplun blí ɔbéé, “Mɪnya Bulu ifú, amlɪwa mu numnyam, tsúfé mu asúngyíbu lafun. Mɪsum mu. Mɔlɔbwe ɔsú múa asɪ, ɔpu múa ntsu féé!”

⁸Bulu-ɔbɔpu onyɔɔsɪ é lóbuo mu, beblí ɔbéé, “*Babilon labwíé. Wúlu yilé Babilon labwíé. Tsúfé Babilon lahá ɔmá-ɔmá banu mu mbvatɔ-ntá ání ɪtehá Bulu ɔblɔ tɔkúsú!”

⁹Bulu-ɔbɔpu saasɪ é búo amú, ɔdeblí ɔbéé, “Ní ɔku lósum ɔbwɪ ámu mva mu ɔkpi ámu, há ɔbɔpu amú nsuhíetɔ hie mu ɔsɔkpi ntée mu ɪbi nsu a, ¹⁰alí ɔhá ámu obónu Bulu ɔblɔ-ntá, bumefráa mú asa betseí mú wá Bulu ɔblɔ-ewetɔ ní. Bulu ɔbɔpu ogyá múa *atonkodu bítí mu ɪsu, mu abɔpu wankíhé

pú *Okúfabi amu ansító. ¹¹Amú ɪsubutí ogyá ámu ogyási bókusú yó ɔsúsú bré féé́tó. Alí ahá ámu gyí ahá ámú bosúm ɔbwi ámu pú mu ɔkpi, ɔbwi ámu nsuhíeto dun amósú ámu ni. lwi móolwií amó ekekekeke.”

¹²Íni sù ilehián ání Bulu ahá bótomí líí kínkín, gyí Bulu mblasu, wá ɔɔkwali há Yesu ni.

¹³Ínu nonu ɔme ku lótsu ɔsúsú ɔbéé, “Wanlun tswi fée, ‘Ansí bégyi ahá ání bówu aní Wíe agyómátó tsú séi púya!’”

Bulu ɔɔhé ámu ɔbéé, “Ee, ɪbu móótó. Ansí bégyi amó lélé. Béda ɔkpúnú tsú amó ipian féé́tó, tsúfé amó bwehé wankláán bóbuo amó.”

Bulu Asúngyí lwi Atowunhe

¹⁴Ínu neláki a, agyinde futútú ku ní. ɔha ɔkuá ogyi fé Nyankpusa-Mu-Bi ámu tsie agyinde ámuṣu. Obun sika pepe owíepa, ɔde tsini kláklá ku. ¹⁵Ínu Bulu-ɔbɔpu ɔku é lédalí tsu ɔsúsú Bulu ɔtswé́kpa ɪnu ba. Múó ɔɔkplón bláa ɔhá ámú ɔtsie agyindesu ámu ɔbéé, “Pú fú ɔdayí ámu tun ató-abí, tsúfé ɔsulúsu ató-abí lapé yóí. Mú tɪnbɪ lafun!” ¹⁶Mú su ɔhá ámú ɔtsie agyindesu ámu létɪnkí mu tsini amu, tun ɔsulúsu ató-abí ámu féé.

¹⁷Bulu-ɔbɔpu ɔku é lédalí tsu ɔsúsú Bulu ɔtswé́kpa obuto ɪnu. Mu é ɔde tsini kláklá ku.

¹⁸Múó Bulu-ɔbɔpu ɔkuá ɔbu túmi ogyá ámuṣu é lédalí tsu *afɔdɪe-asubwi ámu asi ba. ɔɔkplón bláa Bulu-ɔbɔpu amúó ɔde tsini ámu ɔbéé, “Pú fú tsini amu ka *wáun-abí ámu ɔkpɪtsa, tsúfé abí ámu ɪlapé.” ¹⁹Mú su Bulu-ɔbɔpu amu lótswi mu tsini amu káka ɔsulúsu wáun-abí ɔkpɪtsa féé, kpá wáun-abí ámu wá ɔtínéá butenyímé ntsu lé móótó. Íni ɪlú há Bulu ɔbló. ²⁰Wúlu amu mmuátse benyímé wáun-abí ámu. Obugya lédalí móótó, ɪdetsúɔn waa fé ntsu tsunhe. Mú ɪswító bó́bwe málu lafakule adukwe (180). Mú oklú é bó́bwe ayabi anu.

Bulu-abɔpu Pú Asun Wunhe Asienó Tráhe

15 ¹Ínu nowun osúna bámbá kuá ɪbu ifú, ɪbu wánwan ɔsúsú. Nowun ání Bulu-abɔpu asienó bude asun

wunhe asienó ání Bulu ɔbɔpɔbítí ahá ɛsu asa ɪklɔntɔ bólwií mu.

²ɪnu nowun ɔpu kvá igyi fé ahuhwé, ɪlepe fé ogyá. Nowun ání ahá bulí mú ɔnɔ, bude Bulu nsankuo. Alɪ ahá ánfɪ gyí ahá ání bakɔ gyi ɔbwi gyankpapu amu mua mu ɔkpɪ ámu pú nsuhíe-ibi ámúú ɪlɪ há mu dá ámusu ní. ³Bude Bulu osúmbi Mose mua *Okúfabi amu ɪlu wa bæe,

“Anɪ Wíe Otúmípu,

fú bwehé bu ifú, ɪbu wánwan.

Fú bwehé féé igyi ɔnɔkwali, ɪda ɔkpa.

Owíeá mu iwíegyí tamamó ɔnɔ.

⁴Anɪ Wíe, ma oméenya fú ifú, wá fú numnyam?

Tsúfé fú nkule lówankí.

ɔma féé béba bosúm fú,

tsúfé falé fú yilébwe ɔwan.”

⁵ɪnu ɔma a, neki ɔsúsú, nowun ání Bulu ɔtswékpa obu, igyi *tati-obu ámúú itosúná ání Bulu bu amú wá ámu ɔnɔ ɪya. Nowun mútɔ ɔwankíkpa amu. ⁶Nowun Bulu-abɔpu asienó amúú ɔɔpu asun wunhe kpɔnkɔntɪ asienó bá amu. Bedalu tsu ɔwankíkpa ɪnu. Bɔwa ɔhráda atadiéá ɪlɔwankí, ɪde ogyá kpa, ɔɔpu sika pepe ɔfé tsán. ⁷Akɪankpapu ana ámutɔ ɔkule léha Bulu-abɔpu asienó ámutɔ okugyíɔku sika blanwébi ání Buluá ɔbu ɪnu bré féétɔ ɔblɔ ɪbɔ mú dédédedé. ⁸Bulu numnyam pú mu túmi léha ogyási ɪbulá Bulu ɔwankíkpa ɪnu féé. ɔhaa métalí bítiwíe mútɔ, yɔfun bréá Bulu-abɔpu asienó ámu batséí asun wunhe asienó ámu féé wólí ɔsulúsu.

Bulu ɔblɔ Ablanwébi

16 ¹ɪnu nonu ɔme kpɔnkɔntɪ kvá ɪledalu tsu Bulu ɔwankíkpa ɪnu. ɪde abɔpu asienó ámu bláa ɔbéé, “Mɪyɔ, amɪyetséí Bulu ɔblɔ ablanwébi asienó ámu wólí ɔsulúsu.”

²Mú su ɔɔpu gyankpapu lédalɪ tsu Bulu ɔtswékpa ɪnu yetseí mu kle wólí ɔsulúsu. ɪnu ahá ámúú ɔbwi ámu nsuhíetɔ ɪdɪn amúsú, bude ɔkpɪ ámu sum ámu ɪwɪ létsitsíí nɔ akpɔnkɔntɪ, ɪde amú dwíín.

³Ɔbɔɔɔ nyɔɔsi létseí mu kle wá ɔputɔ. Ɔpu amu lémlí fé fúli obugya. Tógyítá ɔb ɔpu amutɔ lówu.

⁴Ɔbɔɔɔ sáási létseí mu kle wá ntsu tsunhe pú abunkpabi féétɔ. Mú féé ilemlí obugya. ⁵ɩnu nonuá *Bulu-ɔbɔɔɔvá ɔteku ntsusu lébláa Bulu ɔbéé, “Óo Ɔwankípúá fúbu unu bré féé. Fú asún da ɔkpa ání fabítí amú usu ali. ⁶Tsúfé bamó fú ɔnósú atáípu pú fú ahá, tséí amú obugya wúlí ɔsulúsu. Mú sú fahá bapú obugya há amú fée, bunúu ni. ɩni lékanáa ha amú ní.” ⁷ɩnu nonu ɔme kvá ɩledali tsu *afɔɔɔɔ-asubwi ámu así ɔbéé, “Ee, aní Wíe Bulu Otúmípu, fú usubítí igyi ɔnɔkwali, ɩda ɔkpa.”

⁸Múú ɔbɔɔɔ náási létseí mu kle wúlí owí. Mú su owí ɔnó lɔwa ɔnlun, ɩleha mú ɩde ahá tɔ fé ogyá. ⁹Owí ámu ɩɔtɔ okugyíɔku. Bulu búu túmi asun wunhe anfi féésú, táme bekiná bumedamlí kluntɔ; púwá mu numnyam, mboún ɩwí ɔlɔwí mu.

¹⁰Onuusi létseí mu kle wúlí ɔbwi ámu owíe obíasú. Ɔbwi ámu iwíe ogyíkpa féé iloklun. ɩwɔsun su mu abúopu amu ɔbwi amú ɔdandɔ. ¹¹Táme bekiná bumedamlí kluntɔ sí amú lalahe amu féé bwe. Mboún ɔlɔwí ɔsúsú Bulu, ɩwɔsun ámuú budewúun amu su.

¹²Osiesi létseí mu kle wá ntsu yílé Efratetɔ. Ntsu ámu féé ɩlekpí lé mú ɔbúntɔ. ɩni léla ɔkpa há awíeá botsú owí ɔdalíkpa pú amú ɩsá akɔpú bétalí tsun ba unu. ¹³ɩnu nowun *ɔɔe laláhe asa akvá bugyi fé agyóngyo, bedali tsu *búti ámu ɔnótɔ, ɔbwi ámu ɔnótɔ pú ɔnósú ɔtáípu ofunupu amu ɔnótɔ. ¹⁴Ɔɔe laláhe anfi bubu túmi bwé osúna akɔnɔkɔnti. Bɔtsun ɔsulúsu awíe féésú, méni békpa amú féé wá abatɔ, béba ɔkɔ aní Wíe Bulu Otúmípu ɩsá eke yilé ámuú igyi mu asún ogyíké amu.

¹⁵Aní Wíe ɔbéé, “Kí, néba fé owikplu. Bulu obóyulá ɔhá ání ɔleda ɩwɔsu, alalá mu atadié yái, méni ɔméenatí yayá, péli méekítá mu.”

¹⁶Múú ɔɔe laláhe amu bekpa awíe amu yéfia ɔtunekvá butetí unu *Hebrifɔ ɔblítɔ beé, “Harmagedon.”^k

^k 16:16 *Harmagedon* así gyí, Megidobu. Bɔkɔ ɩsá tsɔtsɔɔtsɔ ɩbu ánfisu.

17 ɩnu Bulu-ɔɔɔɔpɔ síanósí létseí mu kle wá afútó. Ɖme kúklúkúú ku ledali tsu Bulu ɔtswékpa unu owíe obíá ámutɔ ɔbée, “ɩlatá!” 18 ɩnu nyankpu lówa ɩbɩ fwɩ bɩ. Odekpíe, ɔpráda deputí. Ɖme ɔtsan-ɔtsan leɩn kúklúkúú, ɔsulúv lekpinkí kpinkí kuá mú odu umókúba kɩ tsú bréá ahá beln ɔyító ɔpá. 19 Wúlu yilé *Babilontɔ léye asa. Awúlu yiléá ɩbu ɔyító fée ilobwiebwíe. ɩnu Bulu lékaín Babilon lakpan féesú, ɔɔɔɔpɔ mu ɔbló kpɔnkɔntɩ eweto-ntá ámu há mu olonu. 20 Ɖpu nsiné ɔsulúv kugyíku lófwɩ, abu é fée ɩleɩa. 21 Atsufolibi akpɔnkɔntiá mú odwintɔ bóbwe fé kílo aduenu (50) lekpa tsú nwlúlótáasu beda ahásv. Atsufolibi amu ɔnó ɔnlɩn sv bɔlwí Bulu.

Obu-ɔnó Otsiápú Kpɔnkɔntɩ Ámu

17 1 ɩnu Bulu-abɔɔpɔ abasiénó ámúv bekitá ablanwébi ámutɔ ɔkule léba bebláa mɩ ɔbée, “Ba, ansuna fú alíá bréá Bulu ɔbébití obu-ɔnó otsiápú kpɔnkɔntɩ ámúv otsie ntsu tsɔtsɔɔtsɔsv ámu ɩsv. 2 Mva ɔyító awíe fée bató mbva. Ɖyító ahá fée banu mu mbvatɔ-ntá bú.”

3 ɩnu Ɖɩé ámu léba mɩsv, Bulu-ɔɔɔɔpɔ amu lótsu mí ya *dimbísú. Nowun ɔtsɩ ɔku tsie ɔbwíkítá-atɔ pepe ɔkusv unu. Ɖbwɩ ámu bv nwun asienó pú nsiebí idú. Bɔwanlín adá ánɩ ɩlɔkusú líí Bulusv dínká mu ɩwɩ fée. 4 Ɖtsɩ ámu lówa atadiéá igyi faasv ntsu múa pépe. Ɖlɔwa abutó wulhe ɔtsan-ɔtsan, ɔde sika pepe owebi mu gyɔpɩtɔ. Akisítɔ pú mu obu-ɔnótsiá ifin lɔbulá mú dédéédé. 5 Bɔwanlín ɩdá kuá mú asɩ leɩaín dínká mu ɔsvkɩ beɩ, “Wúlu yilé *Babilon, obu-ɔnó atsiápú fée oyín. Ɖsulúsv akisítɔ fée owíe.” 6 Nowun ánɩ ɔtsɩ ámu lanu Bulu ahá obugya bú. Ahá ánɩ bɔmɔ Yesu ɩwɩ adánsɩegyí sv ní.

Bréá nowun mu a, ɔnó lobwie mí. 7 Múv Bulu-ɔɔɔɔpɔ amu léfuté mí ɔbée, “Ntogyi ɔnó labwíe fú alí? Néle asun ɩaínhéá ɩbv ɔtsɩ ámu mva ɔbwíkítá-atɔ amúv ɔbv nwun asienó múa nsiebí dú ámu asɩ súná fú. 8 Ɖbwɩ ámúv fowun amu latsiá kɩ. Ɖtráa ɔma unu séi, ɔbélabá. Táme umókúwa ɔpá ɔbédalɩ tsu ɩlán klúklúúklú ámúv uma ɔka ámutɔ yó ɔhíkpa. Ɖsulúsv atsiápú amúv Bulu mówanlín amúv adá wá nkpa

owulú ámutọ tsú bréá ọyí lefi así ámu ọnọ bóbwie amú, tsúfẹ bowun ání ọbwi ámúú oletsíá, ọtráa ọma unu ámu lalá bá.

⁹“Ínu léhián nyánsa ání bóponú mú así. Nwun asienso ámu igyi abu asienso¹ ání ọtsi ámu dé iwíe gyí mósú. ¹⁰Nwun asienso ámu ilú há awíe asienso é. Abanú bawú bọtsun, osiesi tsíe obíású séi á. Osienso sí mókúnýá ba. Ọbá á, bré kpalobí ku pé obétsiá. ¹¹Owíe okwesi gyí ọbwi ámúú oletsíá, ọtráa ọma unu séi ámu. Abasiéno ámutọ ọkule ogyi. Mu é ọbẹhi fé mu aba ámu.

¹²“Nsiebí dú ámúú fowun amu igyi awíe idú ání bumókúnýá tsíá obíású. Táme béyaí amú mbíású amú iwíe ogyíkpá. Amú ọbwi ámu bégyi iwíe bré itinbí. ¹³Amú fẹé bóbwe agywun kule, pú amú túmi há ọbwi ámu. ¹⁴Amú ọbwi ámu bóko *Okúfabi amu, táme Okúfabi amu obégyi amósú, tsúfẹ mugyí asító Ọsí pú awíetọ Owíe ni. Mu abúopu gyí ahá ámúú Bulu latí amú, lé amú, bubu ọkọkwalí há mu amu.”

¹⁵Ínu Bulu-ọbọpu amu lébláa mi ọbẹe, “Ntsu tsọtsọtsọ ámúú fowun ání obu-ọnọ otsiápú ámu tsie mósú ámu ilú há ọmá-ọmá pú ọblí ọtsan-ọtsantọ ahá. ¹⁶Nsiebí dú ámúú fowun ọbwi ámu nwunso ámu é ilú há awíe idú ání mu amúnnyọ bégyi iwíe. Amú fẹé bólu obu-ọnọ otsiápú ámu, swíí mu ató fẹé, lé mu yaya, wí mu aye, wá tráhe ogyá, ibọhọ plíplíplíplí. ¹⁷Tsúfẹ Bulu lópu agywun ánfí wá amú fẹé nwuntọ, méni bóbwe mu apé. Amú fẹé bópu amú túmi há ọbwi ámu, yófún bréá Bulu asún ámu fẹé ibéba mótó.”

¹⁸Ínu Bulu-ọbọpu amu létrá bláa mi ọbẹe, “Ọtsi ámúú fowun atowunhe amutọ ámu gyí wúlu yíléá ide ọsulúsu awíe fẹésú gyí ni.”

Babilon Bwie

18 ¹Ínu ọma a, netrá wun Bulu-ọbọpu ọku é dékplí tsú ọsúsú ọbá. Ọbu túmi kponkponu. Mu numnyam dewankí wúlí ọsulúsu. ²Ọkọkplún kúklókúú ọbẹe, “*Babilon labwíé! Wúlu yílé Babilon labwíé! Ulamí *ọje laláhe

Atọle

¹17:9 Abu asienso ánfísu Roma wúlu idin ni.

ɔtsan-ɔtsan féé ɔɲaínkpá. Ulabwé isia há mbubwi laláhe pú mbwikítá-atɔ laláhe féé. ³Tsúfé alapú mu mbuatɔ-ntá ámu dá ɔmá-ɔmá féé ɔnɔ. Mva ɔyítɔ awié féé batɔ mbva. Ibíá agyípú féé banyá iwɪ tsú nkpa ámúb olegyi amutɔ.”

⁴Unu nelanú ɔme ku tsú ɔsúsú ɔbéé,

“Mí abí, mlile iwɪ le mutɔ!

Mlumáwa ibi mu lakpan ámutɔ,

méni mu asun wunhe amu ku méeɓa mlisu.

⁵Tsúfé mu lakpan lawɔ nwulótáa.

Mú su Bulu lakáín músú.

⁶Pu mu lalahéá alapúgyí fú ahá ka mu ɪkɔ.

Pu mu bwehé ka mu ɪkɔ tsenyɔ-tsesa.

Ɔɔpu nta kpekplé há ahá bonu.

Mú su pu múbá ibu ɔnlun dun mú aku anyɔ ha mu onu.

⁷Alagyi ɔdwe laláhe, tsú iwɪ dubi.

Mú su pu iwɪɔsin múbá asun wunhe ka mu ɪkɔ séi.

Ɔtebláa mu iwɪ ɔbéé,

‘Owíé tsihé ngyi, ntsie mí obíasú.

Megyí ɔsurapu ngyi, mmɔɔwa nwe ekekeke!’

⁸Mú su asun wunheá igyi akún, isú pú lowu bótu

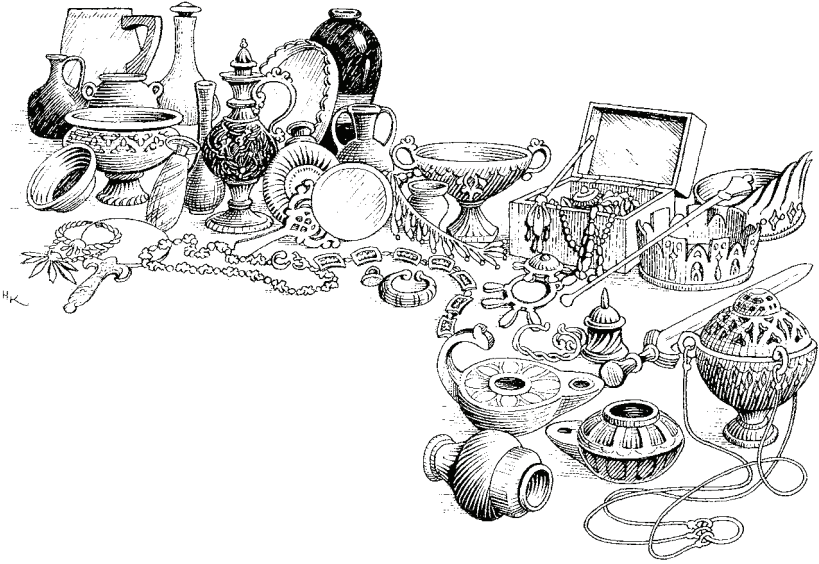
mu ekewóle pé.

Bówa mu ogyá, ɔbóhɔ plíplíplíplí,

tsúfé Otúmípu anɪ Wíe Bulu gyí. Mudé mu ɪsu butí.”

⁹Ɔsulúsu awié amúb mva amúnɔ ɔtɔ mbva, begyi ɔdwe laláhe amu bówun mu ogyási, su kpisíi. ¹⁰Mu ipian ámúb odewúun amu ibówa amú ifú. Mú su béliú tsútsúútsú blí beɛ, “Gyɔwɪ ní! *Babilon gyɔwɪ ní! Wúlu kpɔnkpɔnkpɔntɪ, nkáli su Bulu labítí fú ɪsu ɔtsáwɔle pé alɪ?”

¹¹Ɔyítɔ bíá agyípú bósu, gyi awirehɔ, tsúfé ɔhaa trá ɔma unvá ɔbóhɔ amú atɔ fehé. ¹²Mulétsiá hɔ sika pepe pú sika futútú atɔ, abwi wankláán pú abutó wɔlɪhe, ɔhráda, ago, sríki atati pú atati pepe, nyíá ibu ɔfan, atɔá ɔɔpu súrúfú-ɪse bwé, múbá ɔɔpu nyíá ibu ibíá sré, pú múbá ɔɔpu kɔɔbru múbá dátɔ pú abwiá ihíé bu akíle aná féé bwé tsɔtsɔwɔtsɔ tsú amú wá. ¹³Oletsíá hɔ amú píprɪ, ɔhíén, *ohuam, apuse, ntá,



Dyító bíá agyípú atọ fẹhé. (Atọ Lesúnáhé 18:11)

olif-nfọ, nfúó wankláán, ayó, nnantswie, akúfa, mpọnkọ, akeké, tsíá họ ahá nkpábi kúráá.^m 14Bósu blí ẹẹ, “Ntóbí ámúbú futekle amu fée ladálí fú ibi. Ató ámúbú fútoṣpúwá bite ámu fée lahúlí fú. Fuméetrá wun mú ekekeke!” 15Bíá agyípú amúbú batsun musu nyá iwí ámu fée bélú ifúntó, tsúfẹ bude ifú nya ání bówun mu iwọsun ámu odu. Béki mu ipian ámu, su gyi awirehọ! 16Béblí ẹẹ, “Gyọwí ní! Wúlu yilé, gyọwí ní! Tẹki fuhíé fubu akíle. Atati fútútú múa pépe pú ago futedídá. Sika pepe ató múa abutóá ide ogyá kpa srasrasra futówá. 17Atonyahé tsọtsọtsọ ánfí fée lahúlí fú ọtsáwule pé!”

Ntsusu-yibi akanpú, mú ahande pú mútọ agyómá ayọpú pú ibíá agyípú fée bówa ifọ mu wá. 18Ní bowun mu ogyási amu a, bósurá okitikítí ẹẹ, “Wúlu mọmu lófun wúlu ánfí ọyítọ fée?” 19Békpá isi wá nwuntọ, gyi awirehọ, blí ẹẹ, “Gyọwí ní. Wúlu yilé, gyọwí ní! Fú nyatọ aní ntsusu ayibi awíe fée anulanyá iwí tsú. Fú iwíso ató fée lahí ọtsáwule pé!”

^m 18:13 ahá nkpábi ntée anyánpọsa-oyí múa akláa.

²⁰Ɔsúsú atsiápú fée, mɔnya ansigyí. Bulu ahá, mu *sumbí ayɔpú pú mu ɔnósú atɔípú fée, mɔnya ansigyí. Tsúfé Bulu lagi mu asún, bíttí mu usu, ɛtɔ́ ámú alapúgyí mli ámu su.

²¹ɔnu Bulu-ɔɔɔɔɔɔ ɔwɔnlínú ɔku lótsu ibwi kɔɔɔkɔɔnti ku, tswi wa ɔpɔtɔ. Mú ɔleblí ɔbée, “Alí Bulu ɔbɔpɔ ɔblɔ bwíé wúlu yilé *Babilon, ɔhaa méetrá wun mú ekekeeke ní. ²²Ɔhaa méetrá nu ɔsankuo adapú, ulɔ awapú, ɔténtɛ afulípú pú ikpe afulípú nka wúlu amɔtɔ ekekeeke. Ibi ɔnó agyómá kukɔɔku é uméetrá tsiá nu. Buméetrá kwe nfúú nu ekekeeke. ²³Ɔkandíe kuku méetrá wankí wólí nu, ɔhaa é méetrá nu okúlu múa ɔká pɔpwe ɔme nu ekekeeke. Tsúfé teki mu ibíá agyípú gyí aha kɔɔɔkɔɔnti ɔyítɔ ní. Alapú mu atóla mlé ɔyítɔ ahá fée, há bafwí!

²⁴“*Babilon brɔnɔsu Bulu ɔnósú atɔípú amu obugya ibun. Mɔlómɔ Bulu ahá ɔyítɔ fée ní.”

19 ¹ɔnu fée ɔma a, nonu ɔme kvá igyi fé ɔɔɔm ání budekplón kuklókúú ɔsúsú. Budeblí beɛ, “Halelúia!” Aní Bulu tɔhɔ ahá nkpa. Mu nkule búv túmi múa numnyam, ²tsúfé mu usɔbití igyi ɔnɔkwali, ida ɔkpa. Alabítí okipú kɔɔɔkɔɔkɔɔnti ámúú ɔɔpɔ mu obu-ɔnó tsiá yíntá ɔyítɔ ámu usu, alafíté mu asúmpú obugya tsú mu wá.” ³Butráa budekplón kúklókúú beɛ, “Halelúia! Wúlu amu ogyási lakúsú yɔ ɔsúsú bré féeftɔ!” ⁴ɔnu ahandɛ advanyɔ-na ámu pú akɔankpaw ana ámu bemlí bun súm Bulu ámúú otsie owíe obíá ámusu, blí beɛ, “*Amen! Halelúia!”

Okúfabi Amu Ɔká Otsiáke

⁵ɔnu ɔme ku lelɔn tsú owíe obíá ámɔtɔ ɔbée, “Mli Bulu asúmpúá mɔtenyá mu ifú, nyebí ahandɛ fée, mɔlkanfu aní Bulu ámu!” ⁶Mú ɔma a, ɔme tsɔtsɔtsɔ lelɔn, fé ntsu búláhé détsúvɔn waa, ntée ɔpráda deputí kúklókúú ɔbée, “Halelúia! Aní Wíe Bulu Otúmípu amu dé iwíe gyí. ⁷Mlɔha anya ansigyí, iwɔ usanki aní, awa mu numnyam! Tsúfé *Okúfabi amu ɔká otsiáke lafɔn. Mu ka ámu lahíhíe iwɔ tá.” ⁸Beha

ⁿ 19:1 Halelúia igyi Hebrífo ɔblí. Mú asi gyí, *Kanfɔ aní Wíe Bulu!*

mu ɔkpa bɛɛ, ɔwáa ɔhráda atadiéá ɔlowankí, ide ogyá kpa. (Ohráda atadié ánfɛ ulí há Bulu ahá yilébwe.)

⁹Mú Bulu-ɔbɔpu amu lébláa mi ɔbée, “Wanlɛn fɛɛ, ‘Bulu layúlá ahá ání alatí Okúfabi amu ɔkátsiá nke ámu asi.’” Mú ɔletrá bla mi ɔbée, “Asún ánfɛ igyi ɔɔkwali, Bulu wá itsú.”

¹⁰ɛnu nemlí bun mu ayabito, mbée ansum mu, táme ɔlebláa mi ɔbée, “Mábwe! Tsúfé Bulu osúmbi ngyi fé fúa fú apíó ámú mɛdé Yesu ɛwɛ adánsɛ gyí amu. Sum Bulu nkole pé!

“Tsúfé ahá ámú bude Yesu ɛwɛ adánsɛ gyí amu bubu Bulu ɔńsú asúnblí ɔhé.”^o

Ɔpɔnkɔ Futútúsú Ɖɔnkápú

¹¹ɛnu múa nówun a, ɔsúsú lafínkí. Neláki a, ɔpɔnkɔ futútú ɔku líí á! Musu ɔɔnkápú amu idá gyí, “Yilé Ɖbwepú pú Ɖɔkwaliɛpu.” Otegyi asún, ɔɔkɔ isá é ɔɔkwaliɛpu. ¹²Mu ansíbi aklambi igyi fé ogya plɛnplɛn. Owíepa tsɔtsɔɔtsɔ ibun mu nwun. Ɖbu dá kuá ɔɔwanlín dínká musu, ɔhaa méyín mú tsía mɔɔ. ¹³Ɖɔwa ligá ání ɔɔwa mú obugyato. Mu idá gyí, “Bulu Asún.” ¹⁴Ɖsúsú isá akɔpú buɔɔn mpɔnkɔ futútúsú. Ɖɔwa ɔhráda atadiéá ɔlowankí, ide ogyá kpa bubuo mu. ¹⁵Ɖdayí ɛya anyɔ kláklááklá ku ledali tsu mu ɔń. Mú ɔbɔpɔsáin ɔmá-ɔmá bun ni. Ɖbɔpu owuntɔlɛn kpá amú. Bulu Otúmípu amu ɔblɔ kpɔnkɔntɛ ámu ɔbɔpɔnyímé amú fé alá butenyímé wáun-abí. ¹⁶Idá ání ɔɔwanlín dínká ɔhá ámú ɔɔn ɔpɔnkɔ futútú ámu atadiɛsu pú mu obíánsú gyí, “Asítɔ Ɖsí, Awíɛɔ Owíɛ.”

¹⁷ɛnu nowun Bulu-ɔbɔpu ɔku líí owítɔ. Ɖɔkplún kpolí mbubwi ání buna afútɔ féé ɔbée, “Mlíba! Mlíbefia Bulu ɔpúnú kpɔnkɔntɛ ámú alatswɛ ha mlɛ ámu asi! ¹⁸Méni mlégyi awíɛ, isá ɔń alípu, isá akɔpú akinkín, mpɔnkɔsu adínkápu pú amú mpɔnkɔ, ɔyítɔ ahá, ɛwɛ agyípu, nkpábi, nyebí pú ahande féé aye.”

^o 19:10 Ntée Ɖɔkwali amú Yesu lébele ɔwan ámu téhá ahá bvtetálí blí Bulu asún ámu ni.

¹⁹Ἰνω nowun ání ɔbwíkítá-atɔ amu mua ɔsulósu awíe pú amú isá akɔpú fée bekpa aba bɔyɔko ɔpɔnko futútúsú ɔdinkápú amu mua mu isá akɔpú. ²⁰Táme begyi ɔbwíkítá-atɔ amusu, bekitá mua mu ɔnósú ɔtɔípú amúb ɔtɔbwé osúna akpɔnkpɔnti mu idátɔ ámu. Ofúla amu ɔlɔpumlé ahá ámúb ɔbwíkítá-atɔ amu nsuhieto din amúsú, butosúm ɔkpi ámúb bɔpwe lian ɔbwi ámu ni. Bɔtswi ɔbwi ámu mua mu ɔnósú ɔtɔípú amu wá ogyá paati kpɔnkpɔntiá ogyá múa *atonkodu ihíe detsií mótɔ. ²¹Ɖpɔnkɔsu ɔdinkápú amu lɔpu ɔdayi iya anyɔ ámúb iledali tsu mu ɔnɔ ámu mó isá akɔpú atráhe amu fée. Mbubwi amu begyi amú aye plíplíplíplí.

Bɔwa Ɖbunsám Ikan Nfi Ɖpím

20 ¹Ἰνω nowun ání Bulu-ɔbɔpu ɔku lékplí tsú ɔsúsú. Ɖde ulán klúklúúklúá uma ɔka sáafi pú ikan kpɔnkpɔnti ku. ²Ɖlekítá *búti, ogyi iwo dada amúb buteti mu Ɖbunsám ntée *Satan amu, ɔlɔwa mu ikan nfi ɔpím-ɔkule. ³Ɖlɔtswi mu wá ulán klúklúúklú ámutɔ, fin mú, wá mú ɔnɔ sáafi, ménú Ɖbunsám méetrá tali mlé ɔmá-ɔmá ámu. Nfi ɔpím ámu ɔma asa béle mu kpalobi.

⁴Mú ɔma a, nowun awíe-mbíá ku. Ahá ámúb bahá amú ɔkpa ání bégyi asún ámu butsie músú. Nowun aha aku ɔkláa. Amúgyí ahá ání betun amú Yesu iwi adánsiegyí pú Bulu asún ɔkanda sù ní. Amú kén gyi ahá ámúb bumotsulá sùm ɔbwíkítá-atɔ amu ntée mu ɔkpi ámu, bumotsulá abupu mu nsuhieto dunka amú ɔsvkpi ntée amú ibasu ní. Bulu léha amú betsinkí, amúa Kristo begyi iwíe nfi ɔpím-ɔkule amutɔ. ⁵Amú Bulu légyankpá kúsúá tsú afúlitɔ ní. (Awupú atráhe buméetsinkí, nkéti nfi ɔpím ámu ɔlatsun.) ⁶Bulu lóyulá mu aha agyankpapu amúb ɔlɔkúsúá tsu afúlitɔ amu. Amú mó á, lowu nyɔɔsi amu uma amúsú túmi. Bɔbwe igyí ahapú há Bulu mua Kristo, mua amúnyc bégyi iwíe nfi ɔpím-ɔkule amu.

Satansu Gyí

⁷Nfi ɔpím ámu ɔma a, béle Satan obu. ⁸Ɖbédalɔ yémlé ɔmá-ɔmá ání bubu ɔyi afunka ana, igyi Gog múa Magog

amu, méni ɔ́békpa ahá tsɔtsɔtsɔ́á buma ukláto buo ɪwɪ ya isá. ⁹Nowun ání benatí tsun ɔ́yító fée, káfia Bulu ahá pú amú wúlu yiléá Bulu tekle, táme ogyá lekpa tsú ɔ́súsú behi amú akɔ́pú fée plíplíplíplí. ¹⁰ɪnu bɔ́tswɪ ɔ́bunsám ámúb ɔ́lemlé amú ámu wá obun ání ogyá múa *atonkodu detsií mótó plenplenplento. Múa ɔ́bwikítá-atɔ amu pú mu ɔ́nósú atɔ́ipú afunupu amu bétsiá ɪwɪɔ́sɪntɔ ɔ́pa onyé bré féétɔ.

Asúngyí Tráhe

¹¹ɪnu nowun owíe obíá futútú kɔ́nkpɔ́ntɪ kvá ɔ́ku tsie mósú. Nwulótáa múa ɔ́sulúv besrí sí mu, táme bumenya ɔ́ɔ́aínkpá. ¹²Nowun awupú, nyebí ahande bulú owíe obíá ámu ansító. Bobwií nwulótó tswɪ. Bobwií nkpa ɔ́wulú ámu étó tswɪ. ɪnu bɔ́pu t́á nwulú ámu ɪleblí tsú awupú ámu bwehé ɪwɪ gyi amú asún. ¹³ɔ́pu léle awupúá bubu mutɔ ba. Lowu mua afúlito é bele amúá bubu amótó ba. Bulu légyi okugyíɔ́ku asún mu bwehé ɔ́nó. ¹⁴ɪnu bɔ́tswɪ lowu mua afúlito fée wá ogyá ání itamaduntɔ. ɪnu gyí lowu nyɔ́ɔ́sɪ ni. ¹⁵Bɔ́tswɪ ɔ́hagyíɔ́ha ání bumowun mu idá nkpa ɔ́wulú ámutɔ é wá ogyá ámutɔ.

ɔ́súsú Múa ɔ́sulúv Pɔ́pwe

21 ¹ɪnu nowun ɔ́súsú múa ɔ́sulúv pɔ́pwe, tsúfé ɔ́súsú múa ɔ́sulúv gyankpapu amu ɪtráa ma ɪnu. ɔ́pu é ɪtráa ma ɪnu. ²Múbú nowun wúlu wankíhé, igyi Yerusalem pɔ́pwe amu, ɪdekplí tsú Bulu wá ɔ́súsú ɪbá. Bulu léhíhíe mú fé ɔ́tsiá bawá mu ató wankláán, oyéfia mu kulu. ³Nonu ɔ́me kɔ́nkpɔ́ntɪ kvá ɪleɪn tsu owíe obíá ámu asɪ ɔ́béé, “Kɪ! Séi mú á, Bulu otsiákpá laba anyánpósatɔ. Obétsiá amótó, bóbwe mu ahá. Mu onutó obétsiá amótó, ɔ́bóbwe amú Bulu. ⁴Obétsitsíi amú ntsú fée. Lowu ntée isú ntée ipian ntée asun wunhe kuku é ɪméetrá tsiá, tsúfé atɔ dada amu fée ɪlatsun.”

⁵Múbú owíe obíású otsiápú amu léblí ɔ́béé, “Kɪ, nde tógyító bwe pɔ́pwe.” Múbú ɔ́lelabláa mi ɔ́béé, “Wanɪn asún ánfɪ tswɪ, tsúfé mú fée ɪbu mótó, igyi ɔ́nɔ́kwali.” ⁶Múbú ɔ́letrá bla mi ɔ́béé “Nabwé mú fée tá. Mígyí *Alfa múa Omega,

Ogyankpapo múa Ɔtráhe. Néha ɔhá ání ɔmewúli de mu nkpa-ntsu, ɔméeka mú ɔkɔ. ⁷Nɔ́pu oyúla anfi há ɔhá ání olegyi usu. Nɔ́bwe mu Bulu, mu é ɔbɔ́bwe mí bí. ⁸Táme afúpúá beyinkí mí ɔma, ahá ání bumɔho mi gyi, mbusuo abɔpú, ahá amɔpú, mbua atɔpú, atɔ alapú, ɔkpi atswépu pú afunupu féé otsiákpá gyí ogyá paati kpɔnkpɔnti, ogyá múa *atonkodu ihíé detsíí mótɔ. Inu gyí lowu nyɔɔsi amu ni.”

Yerusalem Pɔpwe

⁹Inu Bulu-abɔpu abasiénɔ́ ámúbú bude ablanwé asienɔ́ ámúbú asun wunhe asienɔ́ tráhe ɔbo mú ámutɔ ɔkule léba bebláa mi ɔbéé, “Ba, ansuna fú ɔtsíá *Okúfabi amu ɔbá betsíá.” ¹⁰Inu ɔlekpa mí Ɔhétɔ́ ya ɔbu fúáhé kpɔnkpɔɔnkpɔnti kusu, olosuná mí Yerusalem wúlu wankíhéá idekplí tsú ɔsúsú Bulu wá ɔbá. ¹¹Bulu numnyam dewankí wólí wúlu ámusu, ihíé dewankí húnánááná fé atsufolibi, ide ogyá kpa fé ahuhwéá mú ansítɔ lɔwankí. ¹²Bɔpwe buntíi trihe fúáhé ku bómlí mú, ɔbu aklun akpɔnkpɔnti dúanyɔ. Bulu-abɔpu dúanyɔ bude aklun ámu ɔnɔ́ gyɔ. Bɔwanlín Israel abusuan dúanyɔ ámu adá dínká aklun amusu ɔkule-kule. ¹³Aklun asa bu owí ɔdalíkpa. Asa bu owí ɔkplíwíékpá, asa bu ɔsúsú, asa é bu ayasi. ¹⁴Beyi buntíi amu dínká abwi yíléyílé dúanyɔsu. Bɔwanlín Okúfabi amu *sumbí ayɔpú amu adá dínká abwi ámusu ɔkule-kule. ¹⁵Bulu-ɔbɔpu amúbú ɔde mí asún bláa amu dé sika pepe oyíá butɔpúsúsu atɔ. Ɔbɔpúsúsu wúlu amu, mú abuntíi pú aklun ání ilobomlí mú féé. ¹⁶Wúlu amu swítɔ́ pú mú teítɔ́ féé igyi kékéé. Bréá olosusúu mú á, mú swítɔ́, mú teítɔ́ pú mú fuátɔ́ féé igyi málu ɔpím-ɔkule lafana (1,400). ¹⁷Inu olosusúu buntíi amu trítɔ́ é. Igyi ayabi lafanyɔ́ múa dúasie (216), nyankpusa atosusúhe ɔnɔ́. ¹⁸Abwiá igyi fé ahuhwé bɔpɔpwe abuntíi amu. Bɔpu sika pepeá tɔtɔ mefráa mú, igyi fé gláasi pwé wúlu amu. ¹⁹Bɔpu abwiá ɔbu bíá ɔtsan-ɔtsan dúanyɔ́ wá abuntíi amu ntswiasɔ. Abwi ámu adá gyí, yaspa, safiri, agate, emerad. ²⁰Onik, kanelia, krisolit, beril, topas, krisopas, yasint pú ametiste. ²¹Abutó wulhe fútútú wankláán dúanyɔ́ bɔpɔpwe aklun amu. Uklun amu kugyíku igyi butóbi fútútú kule. Sika

pepeá tọtọ mefráa mú, igyi fé gláasi bọpọwá abrọnu wúlu amuto. Fétalí kí tsun mótó.

22 Mmowun Bulu ọtswékpa kọkọ wúlu amuto, tsúfé Bulu Otúmípu amu mva *Okúfabi amu gyí Bulu ọtswékpa un. 23 Wúlu amu imehián owí ntée ọtsra wankí mótó, tsúfé Bulu numnyam tọwánkí há mú, Okúfabi amu é gyí mú ọkandíe. 24 Ọmá-ọmá bénatí wúlu amu wankito. Ọyító awíe é bọpu amú numnyam ba mótó. 25 Buméefin mú ọnó aklun, tsúfé oklún ma un. 26 Ọmá fée bọpu amú numnyam pú amú obú ba mú. 27 Tógyítá mú iwí metun, mbusuo abọpú ntée afunupu bumóowie wúlu amuto, nkéti ahá ámúbú bọwanlín amú adá wá Okúfabi amu nkpa ọwulútó amu nkule.

Nkpa-ntsu Tsonhe

22 ¹Un Bulu-ọbọpu amu losuná mí nkpa-ntsu ámúbú ulọwankí fé ahvhwé ámu. Idetsúun tsu Bulu mva *Okúfabi amu owíe obíá ámu. ²Ntsu ámu ina brọnu yiléá ida wúlu amu nsuné. Nkpa-oyí ulí ntsu ámu agbemgbe anyọ ámusu, itoswíe abí ọtsan-ọtsan ọtsragyítótsra. Itoswíe tsé dúanyọ ofi ọkuletọ. Mú afitáa é igyi afá há ọmá féeító ahá. ³Tógyítá Bulu lalwí mú méetsiá wúlu amuto.

Mboún Bulu mva Okúfabi amu owíe obíá obétsiá un, mu asúmpú bósum mu. ⁴Bówun mu ansító, mu ida é bédunká amú ọsokpi. ⁵Owí méetrá ta un ekekeke. Buméetrá hián ọkandíe ntée owí, tsúfé aní Wíe Bulu ọbọwankí wúlí amúsú. Bégyi iwíe bré fée.

Yesu lbá

⁶Un Bulu-ọbọpu amu lébláa mi ọbée, “Asún ánti bu mótó, igyi ọnọkwali. Aní Wíe Bulu télé tóá ibéba suná mu ọnósú atọpú. Múláwá mu ọbọpu ọbée, ọbéle tóá ibéba nke ánti suna mu asúmpú.”

⁷“Kí! Imọwọwọ ọpá néba! Ọwulú ánti suna béba mótó. Mú su Bulu obóyulá ọhá aní olegyi mú féeító!”

⁸Mí Yohane lónu asún ánti, nowun mú fée. Bréá nonu asún ánti, nowun ató ámu é á, nemlí bun Bulu-ọbọpu amú

ọlele mú suná mí ámu ayabito, mbéé ansum mu. ⁹Táme ọletrá bláa mi ọbée, “Mábwe! Tsúfé Bulu osúmbi ngi fé fúa fú apíó Bulu ọńsú atọ́pú, pú ahá ámúú bégýi asún ámúú ọwanlín wá ọwulú ánfito ámusu. Sum Bulu nkole!” ¹⁰Múú ọlebláa mí ọbée, “Mápu atọ lesúnáhé anfi ọáín, tsúfé mú bábu lafun ta. ¹¹Ha lalaha ọwepú ọyo mu lalahewesu. Ifinto otsiápú otsía mu ifinto, yilé ọwepú é ọkita mu yilébweto. Ọhá áńi ọbée, mọ́pu mu iwí há Bulu osíi mu iwí ha Bulu.”

¹²Iwu Yesu lébláa mi ọbée, “Kí, imọ́owa ọpá néba! Nebá ọkọ ọkákpa. Néka ọhagyíha ọkọ mu bwehé ọń. ¹³Mígyí *Alfa múa Omega. Ogyankpapu muwa Ọtráhe, así Otsuápu pú ọń Ọmọ́pú.

¹⁴“Bulu obóyulá ahá áńi bude amú atadié fwi, méńi bétalí nyá ọkpa tsun wúlu yilé ámúú ibá ámu ọń wíé mútọ́ yégýi nkpa-oyí ámu abí. ¹⁵Akíai obésin iban ámu ọma. Amú gyí; atọ́ alapú, mbua atọ́pú, ahá amọ́pú, ọkpi atswépu pú ahá áńi butekle afunu, butowá mú é féé.

¹⁶“Mí Yesu lává mí ọbọ́pu mbéé, ọbá bebláa fu asún áńfi, afupubla Akristofọ ọpasua ámu féé. Mígyí Owíe *Dawid mu na, mu atọ́ ogyípú pú Bake Ọtsrakpabi wankíhé amu ní.”

¹⁷Iwu Bulu Ọjé ámu pú ọká ọpọ́we amu beblí bee, “Ba!”

Ọhagyíha áńi onú asún áńfi ọblí ọbée, “Ba!”

Ọhagyíha áńi ọmewúli de mu ọbá. Ọhagyíha áńi odeklé ọbá, Bulu okie mu nkpa-ntsu ámu.

Itráhe

¹⁸Mí Yohane, nde ọhagyíha ọlá da kpakpáákpa. Mbéé, ní ọku lónu atọ lesúnáhé ọwulú ánfito asún, ọkọku ku tsía mútọ́ á, Bulu é ọbéha asun wunheá ibu ọwulú ánfito ibéba musu. ¹⁹Ní ọku é léle ọkọku tsú ọwulú ánfito á, múmú Bulu é ọbéle mu ogyíkpa áńi ibu nkpa-oyí ámu pú wúlu wankíhé amúú ọwanlín mú iwí asún wá ọwulú ánfito ámutọ́.

²⁰Ọhá ámúú ọde ntóbí áńfi iwí adánsié gyí ọnọ́kwálsu ámu ọbée, “Ee! Imọ́owa ọpá néba!”

*Amen! Owíe Yesu, ba!

²¹Ani Wíe Yesu ogyíi Bulu ahá buale!