



# CHIGA AGAT'OEN'CHO



**CHIGA**  
**AGAT'OEN'CHO**

COFAN

Instituto Lingüístico de Verano

1. 967

Tayopija va andeni jongoesu'q'ue  
 jinchombi. Ch'iriria, quinijin, con'sin,  
 avu, te'ta, na'e, coeje chiga, cosesu  
 chiga, o'fe'q'ue jinchombits'i. A'ive'q'ue  
 me'i'on, osha'chove jinchombits'i. Chigayi  
 tsu can'jen.

Tsonsin Chigaja andeve agat'oen.  
 Sefac'o, andeve agat'oen. Jimbits'ia'ye  
 osha'chove agat'oen.

Chigaja c'afaiseyi a'tangae pa'c'o  
 osha'choma agat'oen.



¿Toya ande multe maja tsu canjen?

Chigayi tsu can'jen.

¿Ch'iriria ti can'jen?

Me'i, ch'iririave toya agat'oembi.

¿Con'sin ti can'jen?

Toya con'sin jimbits'i.

¿Coejehigata ti jin?

Tsave'q'ue me'i'on.

¿O'feta ti jin?

Me'i, o'feve'q'ue jimbits'i.

¿Cosesuchigata ti jin?

Me'i, Chigaja cosesuchigave'q'ue toya  
agat'oembi.

¿Jongoesu tsu jin?

Osha'chove jimbits'i, Chigayi tsu can'jen.

¿Jongoesuve tsu Chiga agat'oen?

Ande, sefac'o, osha'chove tsu agat'oen.

¿Jongoesui'c'u tsu agat'oen?

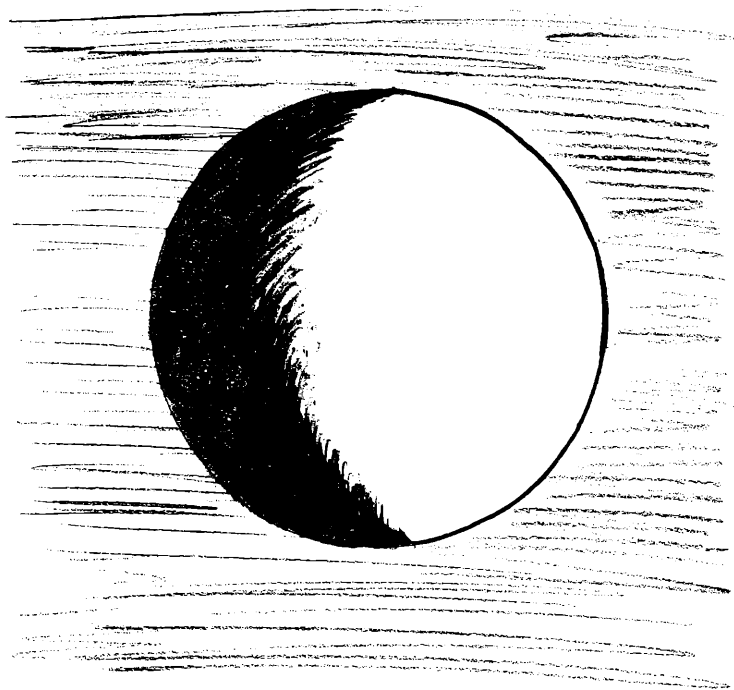
Jimbits'iaye osha'chove agat'oen.

¿Mañi a'tangae tsu agat'oen nani?

C'afaiseyi a'tangae pa'c'o, osha'choma  
agat'oen.

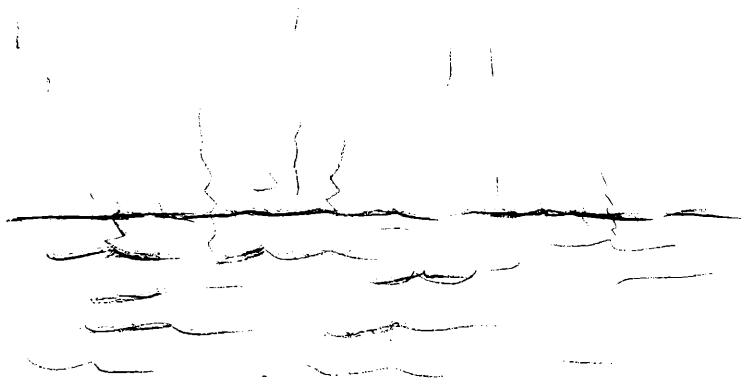
Tseyi andeve agat'oe'nija toya  
 pa'c'o sint'i'o. Tsonsin Chigaja su:  
 --A'tats'iave daja!

Chiga tsa'caen su'ni'nda pa'c'o  
 a'tats'iave da, ña'me'q'ue a'tats'iave da.  
 A'ta coseve da. A'tats'ia'ma a'tave  
 inisian, sint'ia'ma coseve inisian.  
 Cosepa a'ta tseyi a'ta'choma.



C'aqui a'ta Chigaja c'ase afapa su:  
 --Sefac'ove daja. Chiga tsa'caen su'ni'nda  
 sefac'ove da.

Toya ande pa'c'o na'e, sants'ia andeve  
 me'i'on. Cosepa c'oa'ngi a'ta pasapa.



¿Tseyi andeve agat'oe'ninda ti pa'c'o  
 sint'i'o?

Pa'c'o tsu sint'i'o.

¿Ma'caen tsu a'tave da?

Chiga a'tats'iave daja q'uen susi a'tave da.

¿C'aqui a'ta, jongoesuve tsu agat'oen?

Sefac'ove tsu agat'oen.

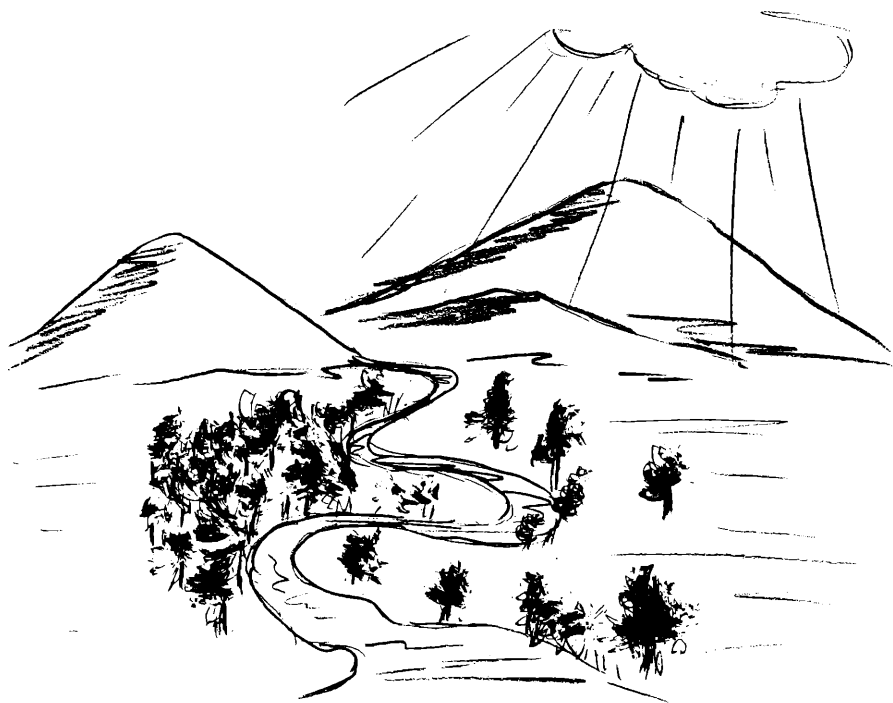
Sefac'ove agat'oen nanimba c'aqui  
 a'ta Chigaja su: --Na'eme at'ufac'oja  
 san'ame daja!

Tsa'caen Chiga su'ninda san'ame da.  
 Na'e, singu'c'u, oshe'quive da.

Chiga c'ase afasi quinisi, te'ta,  
 quinijin osha'cho tsu sho'yo.

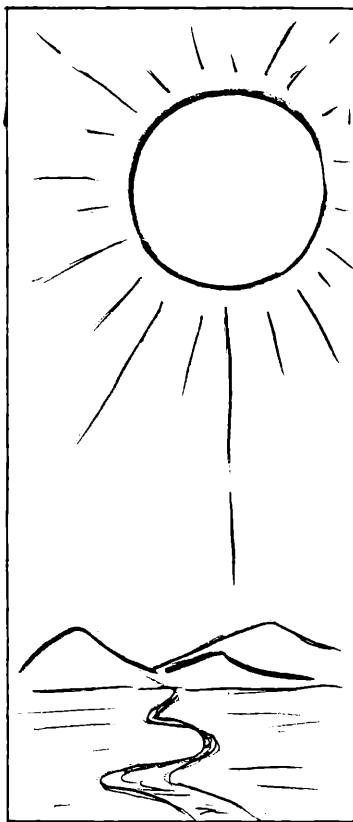
Chigaja manda: Cuintsu sho'yopa  
 namba atapaye'.

Cosepa c'oanifue a'ta pasapa.



C'aqui a'ta c'ase Chigaja afa:  
Cuintsu cosesuchiga, coejechiga, o'feve  
daye, a'ta, c'ovu, canq'ue'fa  
canjeña'chove.

Tsa'caen Chiga su'nija, tsa'caen da.  
Cosepa c'at'ufayi a'ta pasapa.





¿Toya ande multe maja tsu can'jen?

¿Coejehigata ti jin?

¿Jongoesuve tsu Chigaja agat'oen?

¿Jongoesui'c'u tsu agat'oen?

¿Mañi a'tangae tsu agat'oen nani?

¿Tseyi andeve agat'oeni'nda ti pa'c'o  
sint'i'o?

¿Ma'caen tsu a'tave da?

¿C'aqui a'ta jongoesuve tsu agat'oen?

¿Sefac'ove agat'oen nanimba c'aqui a'ta  
jongoesuve tsu agat'oen?

Na'eme at'ufac'opa san'me da.

Tsequi a'ta osha'cho'q'ue sho'yo, quinisi,  
quiniji, te'ta, osha'chove sho'yo.

¿Tsamaja jongoesuve tsu Chigaja manda?

Cuintsu sho'yopa namba atapaye.

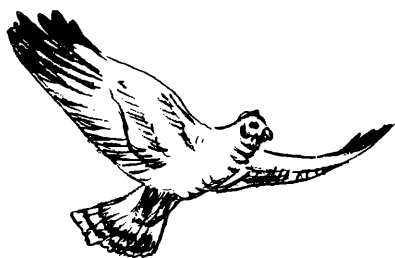
¿C'oanifue a'ta pasasi c'aqui jongoesuve  
tsu agat'oen?

Cosesuchiga, coejehiga, o'feve tsu  
agat'oen.

¿Jongoesuve tsu agat'oen?

A'ta, c'ovu, canq'uefa can'jeña'chove.



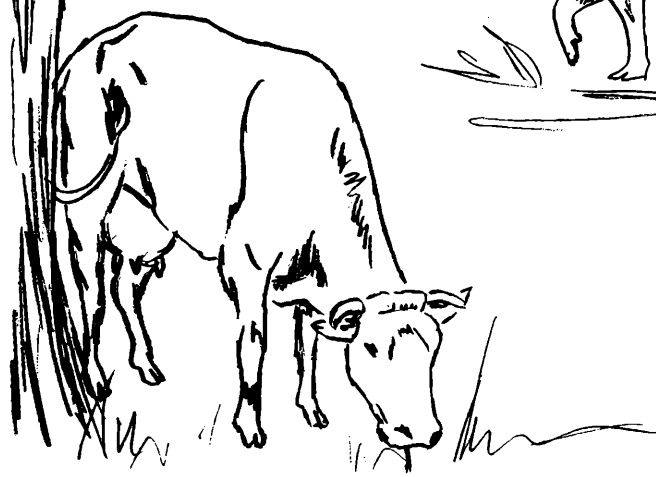
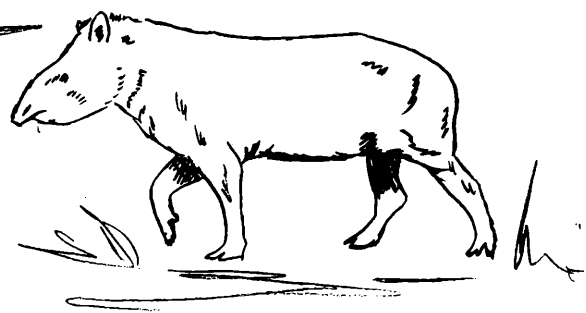
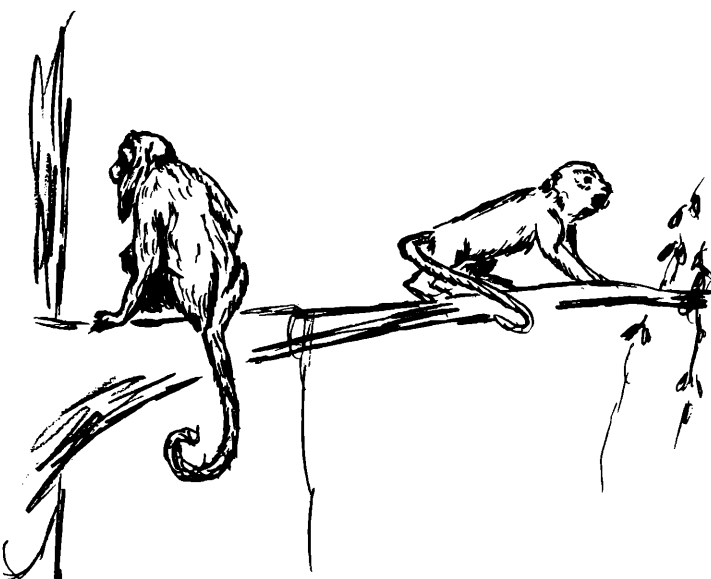


Cosesuchiga, coejechiga, o'feve  
 agat'o'en nanimba c'aqui a'ta Chigaja su:  
 --Na'eni osha'cho jinchoja. Tsa'caen Chiga  
 su'ninda, osha'cho avu, c'uivo, daro,  
 sambiri, pac'o, puitsu macamarina,  
 zenzec'o, osha'chove da.

Tse't'i'e c'ase afapa su:--Osha'cho  
 ch'iririave daja. Tsa'caen su'ninda  
 osha'cho ch'iriria, chivi'ri, coyovi,  
 ut'etsu, pan'on, socu, picori, coveyo,  
 vasaga, vacapi, c'opaye, osha'chove da.

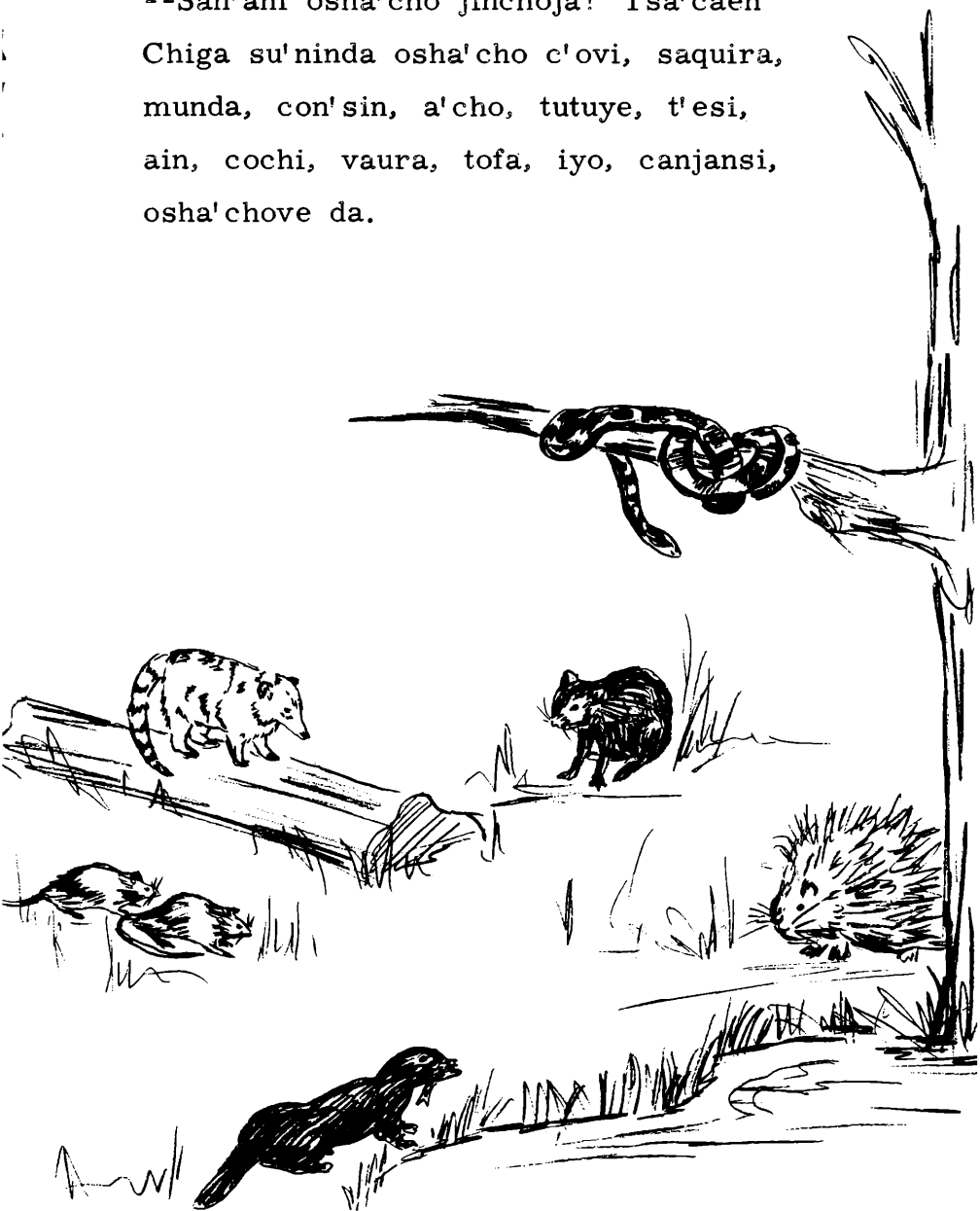
Chigaja manda cuintsu atapaye'.  
 Cosepa fuefayi a'ta pasapa.





C'aqui a'ta c'ase Chigaja afa:

--San'ani osha'cho jinchoja! Tsa'caen  
Chiga su'ninda osha'cho c'ovi, saquira,  
munda, con'sin, a'cho, tutuye, t'esi,  
ain, cochi, vaura, tofa, iyo, canjansi,  
osha'chove da.



Tse't'ieja Chigaja a'ive agat'oen.  
 Tsandie, pushesuve agat'oen. Chigaja  
 manda: Cuintsu atapaye'. Tsonsin Chigaja  
 su: Que'q'ue na'suya osha'cho avu, ch'iriria,  
 pa'c'o andeni jinq'ue'sune'.

Tsomba Chigaja su: Osha'cho  
 p'u'p'u, coye, a'mba, se'va, osha'cho  
 quinisi na'cho ta tsu anq'ue'su. Pa'c'o  
 andeni jincho'cho tsu anq'ue'su.

Chigaja pa'c'o tisu ñots'e  
 tson'choma at'epa 'avuja ña'meq'ue  
 ñots'iasi.

Cosepa a'ta c'afaiseyi a'ta pasapa



Pa'c'o sefac'o, ande, pa'c'o  
osha'choma nanimba, c'aqui a'taja Chigaja  
ño'fa. Pa'c'o sema'mbama nani. Tsa  
a'ta ño'faya'cho a'tave ant'e.

C'afaiseyi a'ta pasapa.

¿Cosesuchiga, coeje chiga, o'feve  
 agat'oen nanimba c'aqui a'ta jongoesuve  
 tsu agat'oen?

Osha'cho na'eni jinq'ue'suve agat'oen,  
 c'uivo, daro, sambiri, pac'o, paitsu,  
 macamarina, zenzec'o, nane' osha'cho na'eni  
 jinq'ue'suve.

¿Tse'qui a'tata ti ch'iririave q'ue  
 agat'oen?

Ju, tse'qui a'ta osha'cho ch'ajeq'ue'su  
 ch'iririave' q'ue agat'oen. Chivi'ri coyovi,  
 ut'etsu, pan'on, socu, picori, coveyo,  
 vasaga, vacapi, c'opaye, nane', osha'cho  
 ch'ajeq'uesuve agat'oen.



¿Fuefayi a'ta pasapa c'aqui jongoesuve tsu  
agat'oen?

C'ovi, saquira, munda, con'sin, a'cho,  
tutuye, t'esi, ain, cochi, vaura, tofa,  
iyo, canjansi, osha'cho san'ani  
jinq'ue'suve tsu agat'oen.

¿A'ive'q'ue ti agat'oen?

Ju, a'iveq'ue tsu agat'oen, tsandie,  
pushesuve tsu agat'oen.

¿Jongoesu q'uen tsu Chigaja a'ima su?

Queja na'suya osha'cho andeni  
jinq'ue'sune'.

¿Jongoesuma tsu Chigaja a'i anq'uesuveja  
ant'e?

Osha'cho, nane' pa'c'o na'cho tsu anque'su.

¿Mañi a'tangae tsu pa'c'omaja nani?

C'afaiseyi a'tangae pa'c'oma nani.

¿C'aqui a'ta Jongoesuve tsu ant'e?

Ño'faya'cho a'tave ant'e.

Me't'ia'ye a'ta'cho tseyi a'ta'cho cose,  
 a'tave tsu ant'e. C'aqui sefac'ove  
 agat'oen. C'aquija na'eme at'ufac'opa  
 san'ame da. Tsequi a'ta osha'chove'q'ue  
 sho'yo.

Tse't'i'e c'aquija coejechiga, cosesu-  
 chiga o'feve tsu agat'oen. Ba've  
 c'aquija na'eni jinq'ue'suve agat'oen.

Tsequiyi chajequesuve agat'oen.

Tse't'ile ba've c'aquija osha'cho san'ani  
 jinq'ue'suve, a'ive'q'ue agat'oen.

C'aqui a'tamaja ño'faya'chove ant'e.

Tsa, fue avuja'qui.